



## ОБ УСПЕХАХ И ПРОБЛЕМАХ МИНУВШЕГО ГОДА



28—29 января 2010 года в музее «Кижы» прошла VII Отчетная конференция сотрудников музея «Январские чтения».

Музей-заповедник «Кижы» сегодня — это комплексный многопрофильный музей, развивающий более десяти различных направлений деятельности по изучению, сохранению и использованию историко-культурного наследия. Конференция, как место встречи сотрудников музея, работающих в разных подразделениях музея и на острове Кижы, и в городе Петрозаводске, давно стала традиционной. Открыла конференцию директор музея-заповедника «Кижы» Эльвира Аверьянова.

В течение двух дней работы конференции прозвучало двадцать пять докладов, большая часть которых сопровождалась мультимедиапрезентациями, наглядно демонстрирующими результаты проделанной в течение всего года работы. В зале была развернута выставка новых изданий музея-заповедника «Кижы».

Рассказать об итогах работы друг другу, поделиться своими проблемами — очень важно для организации производственного и творческого процессов в дальнейшем. Музей — единый организм, в работе которого нет второстепенных направлений, каждый вид деятельности, будь то научно-экспозиционная, фондовая и музейно-образовательная деятельность, экскурсионное обслуживание, сохранение природных ландшафтов или материально-техническое обеспечение и хозяйственное обслуживание, капитальное строительство, безопасность музея и охрана труда.

Проведение традиционной итоговой конференции важно еще и потому, что позволяет в короткий промежуток времени понять и осмыслить реальное положение дел во всех направлениях деятельности музея: в первую очередь, реставрации Преображенской церкви и других памятников на острове Кижы, а также ремонте и приспособлении домов-памятников в Петрозаводске, учете и хранении всех недвижимых памятников, находящихся в музее-заповеднике «Кижы».

Весь спектр музейной деятельности становится достоянием широкого круга общественности благодаря активной работе пресс-службы музея, которая постоянно совершенствуется.

В первый день семинара его участники просмотрели фильм «Кижы. Летопись Преображения»,



3 часть, созданный при участии пресс-службы. Фильм наглядно иллюстрирует начавшийся в 2009 году полномасштабный процесс реставрации Преображенской церкви, главного памятника Кижского архитектурного ансамбля, находящегося под эгидой ЮНЕСКО, а также рассказывает об уникальных технологиях реставрации древесины, опробованных на других памятниках деревянного зодчества, находящихся в музее-заповеднике «Кижы». При этом в фильме показана не только работа реставраторов, но и неизменная красота кижской природы и архитектурных памятников заповедного острова.

Еще одним интересным видеоотчетом стал слайд-фильм о Летней музейно-этнографической школе на острове Кижы «Шесть дней творения», созданный сотрудниками музейно-образовательного блока и отдела информационных и компьютерных технологий. Этот фильм демонстрировался на Интермузее-2009, проект «Летняя музейно-этнографическая школа на острове Кижы» стал победителем в номинации «Музейная инфраструктура юному посетителю».

К очевидным успехам минувшего года можно от-



метом деревенского и городского быта. По традиции итоги этой работы были представлены в виде яркого и информационно насыщенного слайд-фильма. Большая работа была проведена по ремонту и электрификации пассажирского причала, реставрации часовни Успения Богородицы, дома Елизарова и других памятников на острове Кижы.

Но не все в течение минувшего года шло гладко, чаще — по не зависящим от музея причинам. Это, в первую очередь, несовершенство законодательной базы музейного дела.

Не без проблем налаживалась и работа с подрядчиками по строительству грузового причала, пешеходных мостков. К сожалению, подрядные организации не всегда добросовестно выполняют свои обязательства и возложенную на них работу.

Закрывая конференцию, Э.В. Аверьянова еще раз подчеркнула, что личная ответственность каждого сотрудника музея и добросовестное выполнение своих обязанностей — это единственно верный путь достижения успехов в деле сохранения культурного наследия.



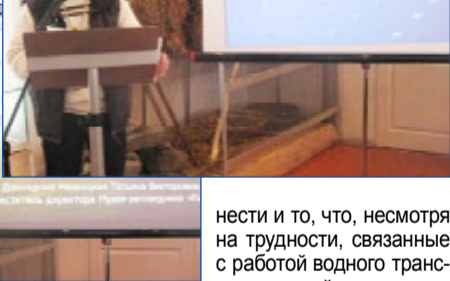
метов деревенского и городского быта. По традиции итоги этой работы были представлены в виде яркого и информационно насыщенного слайд-фильма.

Большая работа была проведена по ремонту и электрификации пассажирского причала, реставрации часовни Успения Богородицы, дома Елизарова и других памятников на острове Кижы.

Но не все в течение минувшего года шло гладко, чаще — по не зависящим от музея причинам. Это, в первую очередь, несовершенство законодательной базы музейного дела.

Не без проблем налаживалась и работа с подрядчиками по строительству грузового причала, пешеходных мостков. К сожалению, подрядные организации не всегда добросовестно выполняют свои обязательства и возложенную на них работу.

Закрывая конференцию, Э.В. Аверьянова еще раз подчеркнула, что личная ответственность каждого сотрудника музея и добросовестное выполнение своих обязанностей — это единственно верный путь достижения успехов в деле сохранения культурного наследия.



нести и то, что, несмотря на трудности, связанные с работой водного транспорта, музей остается самым посещаемым туристическим объектом Республики Карелия.

Музей принял за сезон 161 616 туристов, что хотя и на 43 тыс. меньше, чем в 2008 г., но при этом на 11 616 больше, чем было запланировано. С учетом дохода, полученного от швартовки у ставшего в 2009 году музейным причала, музей вновь оказался с прибылью, даже по сравнению с прошлым, более успешным, годом.

Музей принял за сезон 161 616 туристов, что хотя и на 43 тыс. меньше, чем в 2008 г., но при этом на 11 616 больше, чем было запланировано. С учетом дохода, полученного от швартовки у ставшего в 2009 году музейным причала, музей вновь оказался с прибылью, даже по сравнению с прошлым, более успешным, годом.

### КИЖИ КИЖИ КИЖИ КИЖИ

#### ГЛАВНЫЕ НОВОСТИ

● В Академии Архитектуры в Москве прошло совещание, посвященное реставрации Преображенской церкви на острове Кижы. В работе встречи приняли участие директор музея Э.В. Аверьянова и зам. директора Н.Л. Попов.

● Директор музея Э.В. Аверьянова, член Президиума Союза музеев России, приняла участие в очередном заседании Президиума, состоявшемся в Государственном историко-краеведческом музее им. Д.Г. Бурulina в г. Иваново, где рассматривался проект Федерального закона «О передаче религиозным организациям имущества религиозного назначения, находящегося в государственной и муниципальной собственности».

● В музее прошли совещания о реконструкции электроснабжения объектов музея-заповедника и по проблемам эксплуатации дорог на острове Кижы — ремонту, восстановлению дорожного полотна, режиму пользования дорог.

● Состоялось очередное заседание научно-методического совета музея-заповедника «Кижы».

● В музее состоялись традиционные Рождественские встречи экскурсоводов, которые в десятый раз собрали внештатных экскурсоводов музея.

● Состоялась вторая отчетная конференция по итогам научно-исследовательской работы сотрудников музея в 2009 году, на которой прозвучал двадцать один доклад.

● Музей-заповедник «Кижы» с рабочим визитом посетила В.В. Колотова (г. Архангельск), главный архитектор проекта по реставрации часовен на острове Кижы Трех Святителей из дер. Кавгора и Архангела Михаила из дер. Леликозера. Заказчиком реставрации является Министерство культуры РФ по федеральной целевой программе «Культура России». В.В. Колотова.

● На Детском форуме музейного сайта стартовал новый виртуальный рукодельный конкурс «Валенок-арт». На конкурс принимаются дизайнерские разработки по художественному оформлению старого валенка с использованием любых материалов и технологий, идеи по оригинальному использованию валенка в современном быту, а также любые рукотворные поделки на тему конкурса. <http://kizhi.karelia.ru/forum/>

● В музейно-образовательном комплексе (Д/с № 108) состоялся научно-практический семинар «Музейно-образовательный комплекс «Крестьянская изба» в образовательном пространстве города. Итоги. Перспективы», посвященный его 15-летию. В семинаре приняли участие сотрудники музейно-образовательного блока и 40 педагогов из дошкольных учреждений города.

● В рамках лектория «Природа Кижских шхер» состоялось четыре занятия для учащихся школ города № 34, 36 по темам «Кижские шхеры — уникальные уголки Карелии» и «Луговые сообщества острова Кижы». Занятия провела Т. Павлова, нач. отдела сохранения и мониторинга природного наследия.

● В сборнике статей «Этноконфессиональная карта Ленинградской области и сопредельных территорий. Третьи Шёгровские чтения» опубликована статья В.А. Гушиной «Кижский архитектурный ансамбль: локальные особенности формирования».

● В рамках работы выставки «Гармония контраста. Живопись Бадри Топурия и графика Анны Грязновой» состоялась встреча представителей общественных организаций КРОО русской культуры «Русский Север» и КРОО «Общество грузинской культуры».

● Фотограф музея О. Семененко с работой «Такая долгая зима» стал победителем Всероссийского ежегодного открытого конкурса «Лучшие фотографии России» («Best of Russia»), организованного Центром современного искусства при поддержке Министерства культуры РФ.



КИЖИ КИЖИ КИЖИ КИЖИ

## МУЗЕЙ «КИЖИ» — ЛОКОМОТИВ РАЗВИТИЯ ЗАОНЕЖЬЯ

Так заявил Глава республики Сергей Катанандов в Медвежьегорске, проводивший там двухдневную рабочую поездку. Принять участие в заседаниях правительства республики в районе были приглашены и представители музея «Кижы», который территориально расположен в красивейшем месте Медвежьегорского района — в Заонежье. В работе хозяйственного актива и на встрече с населением участвовали директор музея Э.В. Аверьянова, зам. директора Т.В. Незвицкая, гл. инженер Д.Д. Луговой.

Музей «Кижы» является социально ориентированным федеральным учреждением на территории района, предоставляющим рабочие места и жилье местным жителям. Поэтому для руководителей музея было важно узнать положение дел в районе и Заонежье.

Именно Заонежье, программа развития которого обсуждалась на парламентских слушаниях Законодательного Собрания РК, должно стать центром туризма в районе. Об этом говорилось и руководством района, и губернатором. Сергей Катанандов отметил, что программа развития Заонежья должна выполняться. Безусловно, существующие там сегодня проблемы дорог и транспортного обеспечения, должны решаться. Вопрос работы водного транспорта летом был поставлен главой Великогубского сельского поселения И.А. Панкратовым.

Из уст губернатора прозвучал ответ, что для людей, проживающих в

Сенной Губе, Великой Губе и полностью зависящих от существующего водного транспорта, этот вопрос правительством республики будет решен.

Глава республики отметил, что развитие музея «Кижы» как локомотива Заонежья правительством будет поддерживаться. Существующая сегодня программа его развития, подписанная Председателем правительства России В. Путиным, дает толчок и в развитии Заонежья. За счет этой программы будет вестись строительство 42 км дороги от Великой Губы до Оятевщины и линии электропередач вдоль нее. Уникальные памятники музея позволят привлечь еще больше туристов, что также немаловажно для развития района.

На встрече Главы республики с населением прозвучал также вопрос, на который, возможно, население Медвежьегорска и не обратило внимания, но он касается всех российских музеев. Это вопрос возвращения икон их прежним владельцам — православным храмам. О возвращении икон из музея Медвежьегорска вопрос перед губернатором поставил настоятель храма Николая Чудотворца из Повенца отец Роман Соболев. Сегодня эта проблема обсуждается всем музейным сообществом России, так как она уже коснулась музеев страны независимо от их статуса и ранга. И в этом вопросе необходима особенно взвешенная политика властей — республиканских и районных. От них тоже зависит, будет ли достойным образом сохранено культурное достояние страны. Здесь очень важен индивидуальный подход в каждом случае.

Елена ДОБРЫНИНА

# УГРОЗА БЕЗОПАСНОСТИ И ЦЕЛОСТНОСТИ МУЗЕЯ, СОХРАННОСТИ ОБЪЕКТОВ КУЛЬТУРНОГО НАСЛЕДИЯ

Необходимость защиты территории музея-заповедника «Кижь» особенно остро обозначилась в последнее время. Музей создан в советский период, когда о проблемах собственности не задумывались и многие решения принимались командно-административным методом, поэтому многие музеи, в том числе и наш, остались без закрепленной за ними территории и как исход — беззащитны перед сегодняшними реалиями.

Проблема передачи земель музеям-заповедникам сегодня стоит очень остро. Примеров захвата заповедных земель в России уже достаточно. Это массовая застройка современными коттеджами территории музея-заповедника А.С. Пушкина «Михайловское» в Псковской области, музея-усадьбы «Архангельское» в Московской области, заповедных земель на Алтае, в Сочи и т.д.

Сегодня мы предлагаем вашему вниманию материал заместителя директора музея «Кижь» Татьяны НЕЗВИЦКОЙ, которая рассказывает о том, что уже сделано музеем в непросто вопросе передачи земли в пользование музея-заповедника.

Системно и активно решением проблемы передачи земель музею мы начали серьезно заниматься уже 10 лет назад. В вопросах землепользования перед музеем стояли три основных задачи:

- Оформление земельных участков в постоянное бессрочное пользование музея: на острове Кижь — 149,7 га, в Кижском ожерелье земельные участки под памятниками — 5,9 га;
- Утверждение зон охраны объектов культурного наследия музея-заповедника, режимов использования земель и градостроительных регламентов;
- Утверждение границ Федерального государственного учреждения культуры «Государственный историко-архитектурный и этнографический музей-заповедник «Кижь».

Как решались эти задачи — обо всем по порядку.

Для начала была нужна проектная документация, обосновывающая права музея на испрашиваемые земли. В 2002 г. «Росгипроземом» г. Петрозаводска была проведена по заказу музея необходимая для будущих проектов топографическая съемка острова Кижь. На собственные средства музей заказал, согласовал и получил экспертное заключение следующей проектной документации:

- Проект границ территории музея-заповедника «Кижь» — 2003 г. «Гипрогор», г. Москва
- Историко-культурный опорный план объектов культурного наследия — 2004 г., «Гипрогор», г. Москва
- Зоны охраны объектов культурного наследия музея-заповедника «Кижь» — 2005 г., «Гипрогор», г. Москва

## ОФОРМЛЕНИЕ ЗЕМЕЛЬНЫХ УЧАСТКОВ В ПОСТОЯННОЕ БЕССРОЧНОЕ ПОЛЬЗОВАНИЕ МУЗЕЯ

Согласно законодательству, для того, чтобы передать землю музею в постоянное бессрочное пользование, ее необходимо было перевести из земель запаса, лесного фонда, сельскохозяйственного назначения в земли историко-культурного назначения. Однако здесь музей встретил препятствия на разных уровнях. На федеральном — отсутствие законов и подзаконных актов для решения этих проблем. На региональном — отсутствие полномочий, а на муниципальном — нежелание «отдавать бесплатно» землю федеральному учреждению.

От Медвежьегорской администрации на обращения и ходатайства музея о передаче земель за 4 года были получены отказы со ссылками на всевозможные причины. Музей обращался к Главе Республики Карелия и получал ответы о том, что решение вопроса о выделении земли находится в полномочии района. На обращения же в органы федераль-



ной исполнительной власти по передаче земель музей получил ответ, что данным вопросом должны заниматься региональные власти.

В 2006 году правительством РФ было принято протокольное решение «О мерах государственной поддержки музеев-заповедников». В нем даны поручения российским министерствам — культуры, экономического развития, природных ресурсов и сельского хозяйства: «осуществить мероприятия по установлению границ территорий федеральных государственных музеев-заповедников и режимов их содержания и во II квартале



Картографическая схема

остров Кижь

Зоны охраны объектов культурного наследия федерального и регионального значения закрепленных за федеральным государственным учреждением культуры «Государственный историко-архитектурный и этнографический музей-заповедник «Кижь» (за исключением особо ценных объектов культурного наследия народов Российской Федерации и объектов культурного наследия, включенных в Список всемирного наследия), расположенных на о.Кижь

### УСЛОВНЫЕ ОБОЗНАЧЕНИЯ

- 0-1.1 20,4 га - охранный зона объектов культурного наследия, площадь, гектар (га)
- 2 12,4 га - зона охраняемого природного ландшафта, площадь, гектар (га)
- 3 30 га - зона охраняемого природного ландшафта - болота, площадь, гектар (га)
- 6 2,7 га - зона регулирования застройки и хозяйственной деятельности, гектар (га)
- граница зон охраны группы объектов культурного наследия
- объекты археологического наследия

- 0-1.1 охранный зона объектов культурного наследия "Основная экспозиция"
- 0-1.2 охранный зона объектов культурного наследия "Историческое поселение д. Ямак"
- 0-1.3 охранный зона объектов культурного наследия "Историческое поселение д. Васильево"
- 0-1.4 охранный зона объектов культурного наследия "Пудожский сектор"
- 0-1.5 охранный зона объектов культурного наследия "Кондопожско-вельский сектор"
- 0-1.6 охранный зона объектов культурного наследия "Северные карели"
- 0-1.7 охранный зона объектов культурного наследия комплекс "Нестеровский"



С 2003 года по вопросу передачи земель острова Кижь и отдельных земельных участков под объектами культурного наследия в охранный зоне музея, конкретно, на территории так называемого Кижского ожерелья, музей обращался в разные инстанции более 50 раз. До сих пор продолжается активная переписка, проводятся встречи, совещания на всех уровнях исполнительной власти, которые, мы надеемся, все-таки принесут плоды. Сколько еще ждать решений по защите музейных интересов, остается только догадываться и работать...

Музей-заповедник очень надеется, что начнет действовать рабочая группа, созданная в феврале 2010 года на уровне Правительства Республики Карелия для решения вопроса по предоставлению земельных участков музею. Промедление в решении этого вопроса означает угрозу безопасности и целостности земель на острове Кижь, а так же сохранности уникального ландшафта и архитектуры острова.

## УТВЕРЖДЕНИЕ ЗОН ОХРАНЫ ОБЪЕКТОВ КУЛЬТУРНОГО НАСЛЕДИЯ МУЗЕЯ-ЗАПОВЕДНИКА, РЕЖИМОВ ИСПОЛЬЗОВАНИЯ ЗЕМЕЛЬ И ГРАДОСТРОИТЕЛЬНЫХ РЕГЛАМЕНТОВ

Воплощение в жизнь второй задачи — утверждение границ зон охраны объектов культурного наследия музея — призвано решить очень важные для жизнедеятельности музея вопросы установления режимов использования охраняемых зон музея-заповедника.

Исполнительные органы власти Карелии и России долго решали, в чьей компетенции находится вопрос по утверждению проектов границ охранной зоны музея.

Наконец, было решено, что материалы охранных зон утверждает Карелия. Музеем был подготовлен проект Постановления правительства Республики Карелия «Об утверждении границ зон охраны закрепленных за ФГУК «Государственный историко-архитектурный и этнографический музей-заповедник «Кижь» объектов культурного наследия расположенных на о. Кижь и на территории «Кижского ожерелья» (за исключением Кижского Погоста) в Медвежьегорском муниципальном районе Республики Карелия».

Музеем также подготовлены документы по режимам использования земель и градостроительным регламентам в границах вышеупомянутых зон.

Проект Постановления был согласован с исполнительными органами власти республики, а так же в Министерстве юстиции РК. После рассмотрения в Правительстве республики материалы были предоставлены в республиканскую прокуратуру. По ее заключению, предлагаемый проект должен утверждаться в Российской Федерации, с чем были не согласны руководители «Росохранкультуры» РФ.

Ситуация изменилась после 6 ноября 2009 года, когда в Министерстве строительства Карелии прошло совещание по земельным вопросам, где республиканская прокуратура поддержала музей и согласовала документ при условии внесения небольших изменений. Таким образом, после повторных согласований 7 декабря 2009 года С.Л. Катанандовым было подписано Постановление Правительства Республики Карелия № 280-II, которое защищает памятники архитектуры охраняемыми зонами,

режимами и устанавливает градостроительный регламент.

## УТВЕРЖДЕНИЕ ГРАНИЦ МУЗЕЯ-ЗАПОВЕДНИКА «КИЖЬ»

По третьему, очень важному вопросу — утверждению границ музея-заповедника необходимо, к сожалению, констатировать, что он до сих пор не решен. Это является серьезным препятствием как для решения текущих проблем, возникающих с различными землепользователями, так и для решения перспективных задач музея.

Отсутствие утвержденных границ и закона, определяющего правовой статус музея-заповедника, приводит к тому, что есть серьезная опасность превращения заповедного острова Кижь в садово-дачный кооператив. Остается только надеяться на здравый ум руководителей всех уровней власти.

Сегодня, как никогда, в разрешение сложившейся ситуации требуется вмешательство государства, а также ответственность исполнительной и законодательной властей за сохранение культурно-исторического и природного наследия, которое мы получили от наших предков, и являющееся главным брендом нашей республики.

**P.S. А между тем, закон о музеях-заповедниках в России разрабатывается уже более 20 лет...**

На фото: 1, 4. Остров Кижь с высоты птичьего полета. 2. Застройка на территории музея-усадьбы «Архангельское». 3. Застройка на территории музея-заповедника А.С. Пушкина «Михайловское».





# БОЛЬШАЯ ИСТОРИЯ МАЛЕНЬКОЙ ЦЕРКВИ



Туристы у церкви Воскрешения Лазаря



1959 г.



1963 г.

50 лет назад уникальный памятник деревянного зодчества — церковь Воскрешения Лазаря из Муромского монастыря — занял свое достойное место в музейной экспозиции под открытым небом на острове Кижь.

Эта небольшая церковь — самый древний памятник деревянного зодчества, известный на территории Северо-Запада России. В истории церкви Воскрешения Лазаря легенды тесно переплетаются с действительностью.

Постройка церкви Воскрешения Лазаря датируется весьма объективно: до XVI века, и этому есть свои причины.

Подлинное рукописное житие Лазаря Муромского, по мнению специалистов, не сохранилось и известно по списку «Повесть о Муромском монастыре», хранившемуся в числе книг Выголексинской библиотеки при Олонецком архиерейском доме, а также по списку Е.В. Баландина. Описание жития легендарного строителя церкви, прп. Лазаря Муромского, сохранилось в Олонецком патерике. Изданная единственный раз в 1910 году, эта книга в наши дни является библиографической редкостью.

Житие повествует, что прп. Лазарь был пострижен в монахи в Константинопольском Высокогорском монастыре Афанасием Дискотом — «строителем многих обителей». Было это в XIV веке, который историки считают эпохой Восточного Возрождения.

Восемь лет Лазарь жил в Кесарии под руководством кесарийского епископа Василия, после чего послан был из Цареграда в Новгород.

Затем прп. Лазарь удалился в Олонецкий край на Онежское озеро и поселился на острове Муромском, который купил у новгородского посадника Ивана Фомина. Позже сын посадника Федор, согласно воле отца, возвратил преподобному сто гривен серебра, которые тот по настоянию родителей некогда взял с него, и дал прп. Лазарю грамоту на вечное владение Муромским островом, Муромским озером и окрестными речками и островами. На эти возвращенные деньги и была поставлена церковь в честь Воскрешения Лазаря.

Прп. Лазарь испытывал гонения со стороны недоброжелательного местного населения, пережил пожар, уничтоживший его жилище, но своим подвижническим образом жизни, мудростью, любовью и состраданием к людям святой Лазарь в конечном итоге при-



Церковь Воскрешения Лазаря, 2008

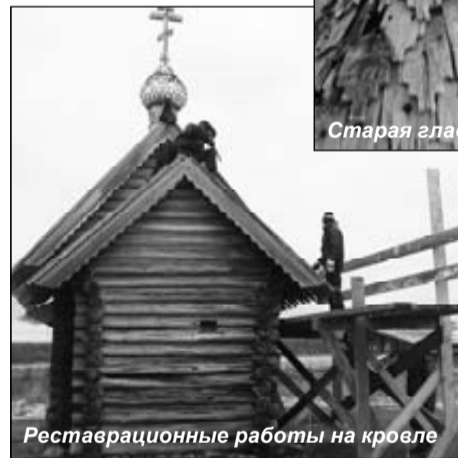
вел к вере людей, живших по берегам Онежского озера и привлек к себе сотни учеников. Основанный им около 1352 года Муромский мужской монастырь стал со временем оплотом Православия в суровом северном крае. Расположен Муромский монастырь в 36 верстах к юго-западу от Пудожа на берегу Онежского озера при впадении реки Муромки.

Здесь прп. Лазарь и почил в 1391 году в возрасте 105 лет. В 1811 году на месте его захоронения была поставлена деревянная часовня.

Церковь Воскрешения Лазаря была одной из трех монастырских церквей и, предположительно, построена первой из них — еще при жизни прп. Лазаря и им самим, т.е. во второй половине XIV века, но никаких документальных подтверждений этого, к сожалению, нет.

Монастырь рос быстро. Уже в 1419 году, по свидетельству новгородского архиепископа Симеона, посетившего тогда Обонежье, Муромская обитель входила в число самых крупных в округе. В 1496 году в Писцовой книге Юрия Сабурова есть упоминание Муромского монастыря. И только во второй половине XVI века — в 1583 году — в Писцовой книге Андрея Плещеева появляется упоминание о церкви Воскрешения Лазаря. Именно этот факт и заставляет историков при датировке церкви использовать формулировку «до XVI века».

В 1628 году — упоминание о клетском типе церкви



Реставрационные работы на кровле

Воскрешения Лазаря и описание ее интерьера встречается в Писцовой книге Ивана Долгорукова и Постника Ракова.

Муромский монастырь на протяжении веков переживал и свой расцвет, и нашествие польско-литовских банд в 1612 году, и упразднение в середине XIX века, и восстановление в 1867 году, и полную ликвидацию в 1918 году, после чего на базе Муромского монастыря были организованы курсы инструкторов для пропаганды в крае накопленного опыта огородничества. Также здесь выращивали зерновые, производился лов рыбы для населения района, велась заготовка древесины и ее сплотка. Жилые помещения использовались для жилья рабочих леспромхоза.

Но несмотря на все эти перипетии среди местных жителей и паломников церковь Воскрешения Лазаря прославилась как чудодейственная исцелительница от недугов и была сохранена.

В 1886 году на средства местного лесопромышленника А.Н. Русанова над ней построили защитный футляр-реликварий — церковь большего размера. В него были заключены только две бревенчатые клетки — алтарь и собственно церковь — как первоначальные строения. Третья каркасно-дощатая клеть (притвор), как более поздняя пристройка, относящаяся к XVI веку, перед включением в реликварий была разобрана.

В годы советской власти древний храм долгое время стоял заброшенный в глухих местах Пудожского края. Возможно, именно это обстоятельство и сыграло решающую

роль в том, что этот уникальный храм сохранился в неприкосновенности до середины XX века. Бесчинство советской власти, разрушившей многие шедевры культовой архитектуры, обошло стороной эту маленькую церковь. В праздничные дни, несмотря на запреты, здесь собирался народ.

В 1954 году древний храм привлек внимание известного советского архитектора А.В. Ополонникова, который и реставрировал ее по своему проекту. Но предварительно в 1959 году церковь разобрали, и увезли на острова Кижь.

В разборке и перевозке церкви в музей-заповедник «Кижь» и ее дальнейшей реставрации в 1960 — 1961 годах принимали участие кижские плотники-реставраторы: К.П. Клинов, Ф.К. Елизаров, Е.Г. Тестенников, Б.Ф. Елулов, П.М. Мотов, Федосовы Дмитрий (отец) и Александр (сын).

Церковь была восстановлена в своем историческом облике XVI века. Был реконструирован притвор, зафиксированный Л.В. Далем в начале 80-х годов XIX века.

В 1975 — 1976 гг. церковь Воскрешения Лазаря подвергалась химической пропитке препаратом ПББ (пентахлорфенолят натрия, бора, борная кислота). Проект химконсервации был разработан по рекомендации Сенежской лаборатории (г. Москва) и осуществлен сотрудниками Карельской научно-реставрационной производственной мастерской.

Церковь Воскрешения Лазаря, имеющая сегодня охранный статус памятника федерального значения, восхищает своей простотой и лаконичностью. Эта православная реликвия является не только огромной ценностью для верующих, но и живой свидетельницей тех источников вдохновения, которые питали творчество строителей уникальных храмов Русского Севера.



Работа над новой главкой

Ее размеры — 9 м x 3,3 м x 3 м — поистине миниатюрны. При строительстве использован традиционный материал — сосна, главка покрыта осиновым лемехом.

Объемно-пространственная композиция церкви Воскрешения Лазаря представляет собой сочетание расположенных на одной оси трех различных клетей, в плане приближающихся к квадрату, перекрытых двускатными крышами различных высот и уклонов. Средняя клеть — собственно церковное помещение, выше других, имеет крышу с более крутыми скатами, увенчанную лемеховой главкой с крестом. Срубы алтаря и церкви Воскрешения Лазаря имеют повалы (1).

Западная стена церкви Воскрешения Лазаря внутри укреплена шпонками (2), расположенными слева и справа от двери. Притвор каркасный из бруса с дощатым заполнением на бревенчатой обвязке. Потолок имеет только в церковном помещении. Полы и потолок врублены в стены и уложены по бревенчатым балкам. Перед входом устроено небольшое двухступенчатое

крыльцо. Входная дверь и дверь в церковное помещение древней беспетельной конструкции — «на пятах».

Кровля двухслойная тесовая гвоздевой конструкции. Верхний «красный» ложный тес имеет завершение в форме усеченных пик. Причелины простые дощатые с волнообразной порезкой нижней кромки доски. Стены рублены «к обло» с верхней припазовкой. Эта древняя конструкция и позволяет определить с датировкой памятника.

Алтарь церкви освещается тремя волоковыми окошками (3) с севера, востока и юга. В помещении церкви Воскрешения Лазаря с южной стороны устроено большое косячатое окно (4), с северной сохранилось первоначальное — волоковое. Притвор освещается тремя окнами со слегка закругленными косяками и внутренними ставнями также беспетельной конструкции.

Фундамент состоит из наружных валунов, уложенных насуху.

Двухъярусный иконостас церкви Воскрешения Лазаря — местный и деисусный чин — представляет большой интерес как один из древнейших иконостасов русских деревянных церквей. В нем семнадцать икон местного письма XVI — XVIII вв., выполненные в традициях новгородской школы живописи. Реставрацией иконостаса занимался художник-реставратор И.М. Гурвич. С 1976 года иконы церкви Воскрешения Лазаря постоянно экспонируются на выставке «Живопись древней Карелии» в помещении трапезной Покровской церкви, входящей в Кижский архитектурный ансамбль.

В 2005 — 2006 гг. специалистами Плотницкого центра музея-заповедника «Кижь» — плотниками-реставраторами Федором Штурминым, Владимиром Филимоновым, Александром Жуковым, Яном Стукаловым и начальником ПЦ Андреем Ковальчуком — проведена вторая после перемещения в музей «Кижь» реставрация церкви Воскрешения Лазаря. Потребность в реставрации церкви возникла из-за перекоса ее сруба на 14 см. Для выравнивания сруба церкви ее поднимали домкратами и под просевшие части подкладывали дополнительные валуны. Кроме того, была проведена частичная замена отдельных элементов памятника: в срубе притвора церкви заменены два сгнивших бревна, полностью заменена кровля и главка церкви. Старая главка была передана на хранение в фонды музея-заповедника «Кижь». Гвозди для реставрации, ключ и замок были выкованы по старинным образцам кузнецом музея Виктором Назарьевым.

Церковь Воскрешения Лазаря, сохранив свой исторический облик, приобрела шанс на продолжение жизни. В дальнейшем планируется восстановить интерьер и иконостас церкви.

Татьяна НИКОЛЮКИНА

По материалам научного архива музея-заповедника «Кижь»: Ополонников А.В. «Отчет об обследовании памятника деревянного зодчества церкви Лазаря Муромского», 1960 г.; Гушина В.А. и Гушин Б.А. «Историческая справка о времени постройки церкви Воскрешения Лазаря из Муромского монастыря», 1974 г.; Гушина В.А. «История церкви Воскрешения Лазаря. Научная справка», 1977 г.; Гушина В.А. «К вопросу о датировке церкви Воскрешения Лазаря», 1978 г.; Гушина В.А. «Церковь Воскрешения Лазаря из Муромского монастыря. Справочный материал», 1990 г. Фото из фондов и фотоархива музея «Кижь».

Из Словаря специальных терминов русского деревянного зодчества:

1. **Повал** — расширение верхней части сруба путем постепенного напуска венцов.
2. **Нагель (или шпон, шпонка)** — подобие деревянного гвоздя без шляпки, для крепления которого делается специальное отверстие соответствующего ему диаметра.
3. **Волоковое окно** — небольшое окно, вырубленное в двух расположенных друг над другом бревнах деревянного сруба на полбревна вверх и вниз. Изнутри волоковое окно закрывается (заволакивается) тесовой задвижкой, выполненной из доски.
4. **Косячатое окно (дверь)** — проём, у которого брусчатая обвязка в углах соединена наискось.



## ОБРАЗ КАРЕЛИИ УВИДЕЛИ В СУОМИ

В январе 2010 года музей-заповедник «Кижы» провел свою презентационную программу в Хельсинки, в Российском центре науки и культуры. Программа была приурочена к 90-летию Республики Карелия и 90-летию официального статуса Кижского погоста как памятника истории и культуры.

Главным мероприятием проекта стало открытие фотовыставки «Карелия. Образ во времени». Автор — Олег Семенов, заслуженный работник культуры РК, сотрудник музея-заповедника «Кижы». Выставка будет работать до 22 февраля 2010 г.

Презентацию музея открыла директор — Эльвира Валентиновна Аверьянова. Она рассказала о музее-заповеднике «Кижы», об основных направлениях деятельности и самых главных задачах, стоящих сейчас перед музеем.

Также гостям презентационной программы были представлены отдельные проекты музея, в которых могут принять участие финские партнеры. Это событийные, выставочные, информационные и образовательные проекты.

Посетители выставки были поражены величием православных памятников, загадочностью древних святилищ и суровой красотой северной природы Карелии.

За последние десятилетия музей впервые вывез свою выставку за рубеж. Специалистами музея получен опыт оформления всех многочисленных, но необходимых документов для вывоза выставки. Полученные знания, опыт, контакты станут опорой для реализации новых проектов.

Высокий статус музея, имеющего на своей территории объект всемирного наследия,



предполагает интенсивное общение, продвижение историко-культурного наследия на международном уровне, а значит, и совместные проекты с партнерами из разных стран. Музей-заповедник «Кижы» очень заинтересован в поиске зарубежных партнеров. Налаживание устойчивых партнерских отношений поможет не просто выве-

сти деятельность музея на международный уровень, но и позволит принять участие со своими проектами в многочисленных международных грантовых программах.

В последние годы музей заметен активизировался в налаживании контактов и совместной работы с зарубежными партнерами. Так, например, совместно с Обществом людиковской культуры Финляндии «Lyudilainen Seura» идет реализация проекта по переводу Виртуального путешествия по дому карельского крестьянина на людиковское наречие карельского языка. Это будет первый виртуальный проект такого масштаба, направленный на сохранение и популяризацию языка и традиционной культуры в едином комплексе, неразрывно друг от друга. Другой проект сотрудничества: огромная работа ведется специалистами музея совместно с итальянскими партнерами из Университета Флоренции по комплексному изучению исторических ландшафтов острова Кижы и памятников деревянного зодчества. Значимость этого исследования трудно переоценить.

Такая активизация нашего музея в области международного сотрудничества совпала



с начавшимся в этом же направлении движением со стороны музейного сообщества России в целом. Так, в сентябре 2009 года было подписано соглашение о сотрудничестве между Федеральным Агентством «Россотрудничество» и Союзом музеев России. Соглашение охватывает разные аспекты взаимодействия в сферах музейно-выставочной, фестивальной, музейно-образовательной деятельности, а также в области развития современных музейных технологий. Программа и выставка нашего музея в Российском центре Хельсинки стала первым в 2010 году мероприятием в рамках данного соглашения. В настоящее время ведется работа с представителями Россотрудничества по возможному взаимодействию в рамках других проектов музея.

Музей «Кижы» благодарен специалистам Россотрудничества и Российского центра в Хельсинки за содействие и радушный прием. Хочется надеяться на наше дальнейшее сотрудничество и новые совместные проекты.

**Ольга ТИТОВА,**  
зам. директора музея

## «ТУРИЗМ КАК СПОСОБ СОХРАНЕНИЯ КУЛЬТУР»

Туристический бизнес в последние годы успешно и динамично развивается во всем мире. На внешнем и внутреннем туристических рынках постоянно происходит переориентация туристских потоков, появляются новые туристические зоны. Музеи были и остаются одним из важнейших элементов туристской индустрии, являются неотъемлемой частью в развитии образовательного, научно-познавательного туризма. Как и любому учреждению, музею для продвижения своих услуг требуется своя маркетинговая политика. Одним из наиболее эффективных средств такой политики является участие музея в туристских выставках. Это новый способ популяризации музея и музейных услуг. Ежегодно музей «Кижы» принимает участие в таких выставках.



торые предпринимают музеи для этого, недостаточны. Сохранение природного и культурного наследия — это работа не только государства и музеев, но и туристских организаций, которые формируют туристский продукт, а также самих туристов, посещающих ту или иную страну. Бережное отношение к культурному и природному ресурсу страны — это дело каждого из нас, которое должно способствовать в дальнейшем ее сохранению.

Поэтому к участию в выставках страны готовятся основательно, разносторонне представляя свой культурный потенци-

и интерактивных программах, о ценах. Большой интерес вызывала у них красочное оформление рекламных-информационных материалов: буклеты, каталоги услуг, визитки о музее, календарь праздников на 2010 г. Вся информация была представлена на



финском, английском и русском языках. В течение работы на стенде демонстрировался фильм об услугах музея «Гостеприимный музей» на английском языке.

Во время работы выставки музей провел рабочие встречи с крупными финскими, петербургскими и московскими туроператорами: бюро путешествий «Веняянаматка», Matka Mieli, Carlson Wagonlit Travel, Suomen Matkatoimisto, Neva Tours, Pohjolan Matka, Matka-Prima, Lahialuematkat из Финляндии, «В мире фантазий — Санкт-Петербург», «Старый город», «International Travel Agency», «Versa», ООО «Балтийский Альянс», «Ника-тур» из Санкт-Петербурга, «Водоход», «Мостурфлот» и туристская фирма Exeter-internation из Москвы.

Со многими участниками выставки, работающими на отправку в Карелию, были проведены переговоры по прямому сотрудничеству с музеем «Кижы», презентованы каталоги услуг с ценами и новые карты музея-заповедника «Кижы» на пяти языках. По результатам переговоров уже готовится к заключению такой договор между музеем и Санкт-Петербургской фирмой «Нева-тур».

Прошедший 2009 год был сложным для мирового туристского рынка. Сложности ожидают его и в этом году. Так, до сих пор в Финляндии продолжают закрываться предприятия, а немалая часть населения живет на пособие по безработице. Существенно уменьшилось количество участников выставки в 2010 году по сравнению с прошлым годом. Однако, в связи с тем, что на теплоходах путешествуют преимущественно пенсионеры, которые получают гарантированную пенсию, спрос в предстоящую навигацию, по мнению финских туроператоров, на круизы по России не будет снижаться, и даже превысит уровень 2009 года. Финские туроператоры отмечают небольшой рост спроса на речные круизы в 2010 году, а в 2011 прогнозируют еще более существенное повышение спроса.

Музей-заповедник «Кижы» с его уникальными памятниками архитектуры по праву является визитной карточкой Карелии и одним из самых любимых объектов при ее посещении. Участие музея в такой выставке — это возможность еще раз заявить о себе на международном уровне самостоятельно, а значит полно и достоверно продемонстрировать свои ресурсы, услуги, дать грамотные консультации туристским организациям и посетителям.

**Оксана КОРПУСЕНКО,**  
начальник отдела  
маркетинга и туризма



С 21 по 24 января в столице Финляндии состоялась крупнейшая туристская выставка МАТКА — 2010. Традиционным местом проведения этого крупнейшего в сфере туризма события Северной Европы стал выставочный центр Messukeskus.

«Matka» — в переводе с финского означает «Путешествие». И действительно, на выставке было представлено более 1000 экспонентов из 75 стран мира. У посетителей была уникальная возможность получить информацию: о разных странах, узнать о их культуре и традициях, об условиях приобретения путёвок и ценах.

Главная тема выставки «Туризм как способ сохранения культур» была выбрана не случайно. Основной целью государственного регулирования туризма и туристской деятельности является не только развитие туризма и туристской индустрии, а сохранение и рациональное использование природного и культурного наследия. Это является актуальным для многих музеев и в том числе для музея «Кижы». Меры, ко-

ал и его особенности. Готовность принимать туристов в этом году продемонстрировали страны Европы, Азии, Африки, Америки и Австралии. Отдельным павильоном были представлены возможности Финляндии. Карелия занимала половину стенда Российской Федерации, по праву являясь одной из её ведущих туристских территорий.





# «КИЖИ — МАСТЕРСКАЯ ДЕТСТВА-2010»

МЕЖРЕГИОНАЛЬНЫЙ (XVII РЕСПУБЛИКАНСКИЙ) ДЕТСКИЙ МУЗЕЙНЫЙ ПРАЗДНИК. ТЕМА — «МИР ВОДЫ — МИР ЧЕЛОВЕКА»

Праздник 2010 года посвящен актуальным историко-культурным, этнографическим и экологическим проблемам изучения, сохранения и использования воды в Карелии — крае тысячи рек и озер. Праздник включен в План мероприятий Правительства РК, посвященных 90-летию Республики Карелия. Выбор темы объясняется повышенным вниманием международного сообщества к проблемам сохранения чистой воды на планете, актуальным и для Республики Карелия. До 2015 года проходит Международное десятилетие действий «Вода для жизни».

На празднике, который пройдет 12 июня 2010 года на о.Кижы, в различных формах будет представлено детское творчество, отражающее взгляд молодого поколения XXI века на роль воды в истории, культуре, укладе жизни народов Севера, экономике края. Конкурсы праздника продемонстрируют отношение подрастающего поколения к решению современных экологических проблем сохранения чистых вод нашей республики, России и планеты.

## ПОЛОЖЕНИЕ О МЕЖРЕГИОНАЛЬНОМ И РЕСПУБЛИКАНСКИХ КОНКУРСАХ

Праздник 2010 года «Мир воды — мир человека» проводится при участии ведущих партнеров: Министерство культуры РК, Министерство образования РК, Администрация г. Петрозаводска, Музей «Мир воды Санкт-Петербурга» и Детский экологический центр ГУП «Водоканал Санкт-Петербурга», ГОУ «Прогимназия 1768», Государственный Дарвиновский музей и Государственный биологический музей им. К.А.Тимирязева (г.Москва), Институт водных проблем Севера РАН, ФГУ «Национальный парк «Водлозерский», ОАО «Петрозаводские коммунальные системы».



Карелия — сказочный, удивительный природный край. В республике более 60 тысяч озер и 27 тысяч рек. На каждую тысячу жителей приходится почти по 130 озер и около 2,5 куб. км воды. Такого соотношения суши и водной поверхности нет ни в одной стране мира. На территории Карелии находятся два крупнейших в Европе озера — Ладожское и Онежское, а также Беломорско-Балтийский канал (длина 228 км), связывающий бассейны Балтийского и Белого морей. Далеко за пределами Карелии известны национальные парки: Водлозерский, Паанаярвский, заповедник Кивач, в основе которых уникальные водоёмы. Из тысяч карельских островов на весь мир знамениты остров Кижы на Онежском озере и Валаам — на Ладоге. Особую прелесть составляют северные побережья этих озер — Кижские и Ладожские шхеры.

Богатое и разнообразное культурно-историческое наследие Карелии находится в полной гармонии с удивительным природным окружением. Водные богатства Карелии оказали значительное влияние на историю края, материальную и духовную культуру его жителей и стали источником вдохновения для древних зодчих и мастеров. Вода издавна почиталась в народе, ценилась как источник жизни, плодородия и благополучия. С ней связывали народные обряды, обычаи и ритуалы. Поколения людей поддерживали веру в очищающую силу воды. На водных богатствах основывалась и хозяйственная деятельность населения, развитие территории.

Водное изобилие накладывает на нашу республику, каждого ее жителя, ребенка и взрослого, большую ответственность перед человечеством за сохранение этого важнейшего природного ресурса.

Победители конкурсов получат уникальную возможность принять участие в празднике «Мир воды — мир человека» на о.Кижы: проедут по глади Онежского озера, полюбуются живописными островками и проливами Кижских шхер, погрузятся в культурную и природную среду острова, познакомятся с Кижским архитектурным ансамблем, входящим в Список Всемирного культурного наследия, и другими памятниками, чьи силуэты и главки отражаются в Онежском озере.

В рамках подготовки и проведения XVII Детского музейного праздника объявляются один межрегиональный и 10 республиканских конкурсов:

**МЕЖРЕГИОНАЛЬНЫЙ КОНКУРС** детского и юношеского изобразительного творчества «Мир воды — мир человека»

- Номинации:  
1. Конкурс рисунка «Кижские акварели»  
2. Конкурс плаката «Чистая вода»

### РЕСПУБЛИКАНСКИЕ КОНКУРСЫ

1. Конкурс исследовательских работ «След на воде»  
Номинации:  
1.1 «Паспорт водоёма»  
1.2 «В прозрачной капле»  
1.3 «Город/деревня у воды»

- 1.4 «Водные пути Карелии. Вчера. Сегодня. Завтра»  
2. Конкурс этнографических заметок «Народный архив»  
Номинации:  
2.1 «Родники Карелии»  
2.2 «Ловись, рыбка»  
2.3 «Водная топонимика»  
2.4 «Рыбный день»  
2.5 «Водные рубежи Великой Отечественной» — к 65-летию Победы в ВОВ  
3. Конкурс проектов «Вода для развития»  
4. Конкурс экологических газет «Пером о воде»  
5. Фольклорный конкурс «Вода живая и мертвая»  
Номинации:  
5.1 Конкурс фольклорных коллективов  
5.2 Конкурс знатоков устного народного творчества «Вода в решете»  
6. Конкурс фоторабот «Вода, вода, кругом вода»  
7. Конкурс самодельной куклы «Духи воды»  
8. Литературно-музыкальный конкурс «Родники творчества»  
Номинации:  
8.1 «Тема воды в литературно-художественном творчестве»  
8.2 «Музыка воды»  
8.3 «Живая капля»  
9. Конкурс изделий и сувениров «А без воды и ни туды и ни сюды»  
10. Конкурс «Святость воды, святость жизни»

**Заявки на конкурсы принимаются до 30 марта, все конкурсные работы и видеоматериалы присылаются до 23 апреля. Подведение итогов — до 30 апреля 2010 года.**

Сдать заявки и работы, получить консультации Вы можете по адресу: Детский музейный центр (ДМЦ) музея «Кижы», 185035, г. Петрозаводск, ул. Федосовой, 15; каб.13; rdmc@kizhi.karelia.ru (ежедневно, кроме выходных дней, с 9.00 до 17.00).

**Дополнительные консультационные пункты по конкурсам праздника открыты с 1 февраля по 20 апреля по адресам (время консультаций по согласованию):**

- \* Отдел сохранения и мониторинга природного наследия музея-заповедника «Кижы», пл.Кирова, 10а; тел.78-35-81, 59-34-00 (Павлова Татьяна Вячеславовна)
  - \* Национальный парк «Водлозерский», ул. Парковая, 44; тел. 76-44-17 (Буренина Любовь Владимировна)
  - \* Институт водных проблем Севера РАН, пр.Ал.Невского, 50; тел. 57-64-01 (Регеранд Татьяна Ивановна)
- Куратор межрегионального конкурса — Жульникова Светлана Николаевна, ведущий методист отдела музейной педагогики музея-заповедника «Кижы». Тел. (814 2) 59-34-00 (1430), e-mail: zhulnikova@kizhi.karelia.ru  
Куратор республиканских конкурсов — Митрукова Светлана Алексеевна, начальник отдела музейной педагогики музея-заповедника «Кижы». Тел. (814 2) 78-26-96, e-mail: mitrukova@kizhi.karelia.ru  
С полной версией Положения о конкурсе можно ознакомиться на сайте музея-заповедника «Кижы» — <http://kizhi.karelia.ru/info/konkursyi/253/1629.html>

## ПОЛОЖЕНИЕ О ГОРОДСКОЙ ИГРЕ-ПУТЕШЕСТВИИ «МУЗЕЙНЫЙ МАРАФОН»



В «Музейном марафоне — 2010» — Первом этапе Детского музейного праздника — участвуют 15 музеев и учреждений. Игра-путешествие включает 4 маршрута по городу Петрозаводску:

**I маршрут — «Петрозаводск военный»** — посвящен 65-летию Победы в Великой Отечественной войне и включает музеи и памятные места города, связанные с событиями военных лет.

**II маршрут — «Город у воды»** — проходит по водоёмам Петрозаводска — города, возникшего на берегу Онежского озера, города, жизнь которого связана с различными водными объектами: реками Лососинкой и Неглинкой, родниками, фонтанами, ручьями, колодцами, а также гидротехническими сооружениями и объектами (мостами, паромными, плотинами, маяками и др.).

**III маршрут — «Петрозаводск — образовательный центр республики»** включает объекты, связанные со становлением народного образования в г.Петрозаводске и Карелии в целом: музеи, экспозиции которых рассказывают об истории учебных заведений; здания старейших учреждений; памятные доски, посвященные заслуженным деятелям в области образования и др.

**IV маршрут — «Мой образ города»** — предлагается разработать самим участникам конкурса. У каждого из нас свой образ Петрозаводска, свои любимые памятные места, памятники, площади, улицы, фонтаны, парки и т.д. Предлагаем каждой семье создать свой маршрут «Мой образ города», который представил бы г.Петрозаводск как столицу Республики Карелия в год её 90-летия.

### УСЛОВИЯ КОНКУРСА

К участию в Музейном марафоне приглашаются семьи — дошкольники старше 5 лет, учащиеся 1 — 11 классов и их родственники, в том числе родители, старшие братья и сестры и др., проживающие в г.Петрозаводске (не более двух взрослых в семейной команде).

Участники Музейного марафона выбирают не менее двух из предложенных маршрутов.

Семьи, участники конкурса, получают путеводитель «Музейный марафон — 2010» и карту игры-путешествия, содержащие всю необходимую информацию о маршрутах, а также творческие задания для всех членов семьи.

По итогам знакомства с памятниками истории и культуры, выставками, экспонатами, посещения музеев участники конкурса готовят творческий отчет в виде рисунков, стихотворений, эссе, газет, альбомов, фотографий, видеосюжетов, мультимедийных презентаций и других творчески оформленных впечатлений.

Участникам IV маршрута предлагается нанести созданный ими маршрут на карту города или составить свою карту-схему, описать и обосновать свой маршрут и его объекты, дополнив информацией, фотографиями, рисунками, воспоминаниями, легендами, рассказами. Приветствуются видеосюжеты, мультимедиа презентации.

В творческом отчете по всем маршрутам должна быть отражена роль каждого заявленного члена семейной команды.

### Конкурсные материалы принимаются до 7 мая в Детском музейном центре.

**СТАРТ** Музейного марафона состоится 18 марта 2010 года в 16.00 в Лекционно-выставочном комплексе музея-заповедника «Кижы» (ул. Федосовой, 19). Дополнительный путеводитель можно получить до 31 марта в Детском музейном центре музея-заповедника «Кижы» (ул. Федосовой, 15).

**ФИНИШ** Музейного марафона состоится 18 мая 2010 года в 16.00 в Лекционно-выставочном комплексе музея-заповедника «Кижы» (ул. Федосовой, 19), где будут объявлены победители конкурса и состоится их награждение, а также организована выставка творческих итогов конкурса.

Семьи (2 — 3 человека), занявшие I, II и III места, награждаются дипломами, подарками и бесплатной поездкой на о.Кижы на XVII Детский музейный праздник «Мир воды — мир человека». Все конкурсанты получают свидетельство участника республиканского конкурса праздника «Кижы — мастерская детства — 2010».

Получить консультации и подробные условия конкурса вы можете по адресу: Детский музейный центр (ДМЦ) музея-заповедника «Кижы», 185035, г.Петрозаводск, ул.Федосовой, 15; каб.13 (ежедневно, кроме выходных дней, с 9.00 до 17.00).

Куратор конкурса — Кочетыгова Марина Тойвовна, заведующая сектором развития музейно-образовательных баз ДМЦ и работы со школами; тел. (814 2) 78-26-96, rdmc@kizhi.karelia.ru Подробности на сайте музея-заповедника «Кижы»: <http://kizhi.karelia.ru>

## Положение о республиканском конкурсе «Полевая почта — 2010»

«Полевая почта — 2010» — это конкурс экспозиционно-выставочного творчества детей и взрослых, посвященный 65-летию Победы в Великой Отечественной войне.

Идут годы, безвозвратно уходят ветераны войны и тыла, участники и свидетели той страшной войны; уходят люди — наше бесценное достояние.

Детский музейный центр музея-заповедника «Кижы» объявляет V конкурс «Полевая почта». Это возможность в творческой музейно-выставочной форме раскрыть страницы военной истории, выразить нашу память о войне, наше отношение к воинам, нашу любовь к тем, кто одержал победу в Великой Отечественной войне 1941—1945 годов.

К участию в конкурсе приглашаются:

- семьи;
  - музеи — государственные, ведомственные, школьные.
- Экспозиционные материалы (как семейные реликвии, так и предметы из фондов музеев) могут быть посвящены конкретной личности или конкретной теме из истории Великой Отечественной войны, участникам военных действий, партизанскому движению, военным госпиталям и работникам тыла, малолетним узникам, раскрывать отдельные страницы военной жизни людей, включать документальные материалы, фотографии, письма, личные вещи, награды и др. военные реликвии.
- Это может быть и один предмет, хранящийся в семье со времен Великой Отечественной как память об ушедшем на фронт отце или деде. А может быть и воспоминание, записанное ребенком со слов старших членов семьи о родственнике-фронтовике или о жизни семьи в эвакуации. Желательно иметь основной «знаковый» предмет, выражающий характер военного времени, смысл и идейный замысел представленной коллекции.
  - Вещевые и документальные материалы дополните рисунками, стихами, сочинениями о войне. Рисунки, выполненные в любой технике (гуашь, акварель, пастель, темпера, графика, масло, смешанная техника), могут изображать военные сюжеты (сцены боев, из жизни партизан, период оккупации и эвакуации, город в годы войны и др.) или участников войны и тыла.



Размер работ — не более ватманского листа.

Коллекция должна иметь сопроводительный текст и аннотации к предметам (название, краткая история). Предметы могут быть размещены в деревянных, кожаных или дерматиновых чемоданах, полевых офицерских сумках или солдатском вещмешке, любой коробке, корзине, шкатулке и других емкостях военного времени.

Прием экспозиционных материалов проводится с 1 февраля по 5 апреля 2010 года по предварительной заявке. Заявки на участие в конкурсе принимаются до 1 марта. На заявленный экспозиционный комплекс предоставляется музейная витрина размером 0,8 х 0,8 метра и стенд 1,0 х 0,8 м.

По итогам конкурса будет организована выставка «Полевая почта — 2010», которая откроется 23 апреля в Музейно-образовательном комплексе Детского музейного центра музея-заповедника «Кижы» (ул. Федосовой, 15) и будет работать до 1 июля. Вход для всех бесплатный.

Победители, занявшие I, II и III места, награждаются дипломами, подарками и бесплатной поездкой на XVII Детский музейный праздник «Кижы — мастерская детства», который состоится 12 июня 2010 года на острове Кижы. Все участники конкурса «Полевая почта — 2010» получат диск с мультимедиапрезентацией конкурсных материалов.

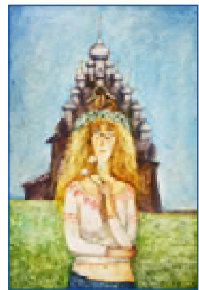
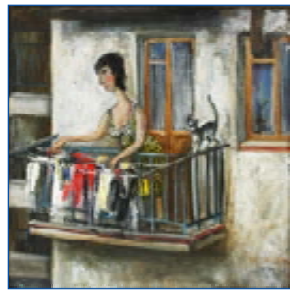
После окончания работы выставки все предметы возвращаются владельцам.



Сдать заявки и работы, получить консультации можно по адресу: Детский музейный центр музея-заповедника «Кижы», 185035, г.Петрозаводск, ул.Федосовой, 15; каб.13 (ежедневно, кроме выходных дней, с 9.00 до 17.00). E-mail: rdmc@kizhi.karelia.ru; kochetygova@kizhi.karelia.ru

Куратор конкурса — Кочетыгова Марина Тойвовна, зав. сектором развития ДМЦ и работы со школами тел. (814 2) 78-26-96

Подробности на сайте музея «Кижы» по адресу: <http://kizhi.karelia.ru/info/konkursyi/262>



## ПУТЕШЕСТВИЕ ВГЛУБЬ ВЕКОВ И ТЫСЯЧЕЛИЙ

С 26 февраля в Лекционно-выставочном комплексе (ул. Федосовой, 19) начала работу выставка «Путешествие в древность». В ее составе представлены самые лучшие экспонаты из фонда музея «Кижь», полученные в ходе более чем десятилетних работ археологической экспедиции музея-заповедника «Кижь», и богатый иллюстративный материал. В отличие от постоянной выставки на острове Кижь она посвящена в целом археологии Севера. Переходя от витрины к витрине, можно будет совершить путешествие от эпохи палеолита до XVIII века.



рамической посуды, которой пользовались люди каменного века. Два глиняных горшка, найденных при раскопках археологами, удалось реконструировать и в настоящее время это один из ярких экспонатов выставки.

Выставку открывает раздел, рассказывающий о заселении территории Фенноскандии. Оно произошло около XII тысяч лет назад в результате глобального потепления, которое вызвало таяние ледника. Первыми появились промысловые животные, вслед за которыми пришли древние охотники. В Карелию первое население проникает в эпоху мезолита — в VII тысячелетии до нашей эры. Внешний вид охотника каменного века, погребение которого было найдено в Оленеостровском могильнике на Южном Оленем острове в 7 км юго-восточнее острова Кижь, представлен бюстом-реконструкцией.

Второй, третий и четвертый



разделы посвящены охоте, рыболовству, обработке камня, кости и дерева. На протяжении всей первобытной эпохи охота являлась главным хозяйственным занятием древнего населения. В отдельные периоды до 90 % всей потребляемой пищи было связано именно с продукцией охотничьего промысла. На выставке представлены каменные наконечники стрел и копий, а также их реконструкции. Рыболовство в первобытную эпоху на севере Европы было вторым по значимости хозяйственным занятием после охоты. Среди археологических находок выделяются рыболовные грузила, а также фрагменты рыболовных крючков.

В пятом разделе представлены разные типы древнейшей ке-



Шестой раздел посвящен памятникам духовной жизни древнего населения. Это и знаменитые на весь мир наскальные изображения-петроглифы, и каменные лабиринты, сейды и камни-следовки, орнаменты для керамики, подвески и кольца. Также представлены материалы по острову Радколье — древнесаамскому святилищу.

И наконец, седьмой раздел посвящен периоду средневековья и Нового времени, к которому относится заселение острова Кижь финно-угорским и славянским населением и постройка Спасо-Кижского погоста, функционирование административно-территориального органа управления — Кижской земской избы. Посетители увидят достаточно редкие находки, собранные при раскопках на острове Кижь и южном Заонежье. Это обломки стеклянных браслетов и янтарных украшений, бронзовые перстни и колечки, бусины и костяные гребни, фрагменты лепных и гончарных горшков, датированных X — XVIII веками.

Широко представлен интерактивный раздел выставки. Два фильма рассказывают об археологических древностях Карелии и окрестностей острова Кижь.

Для маленьких посетителей приготовлен археологический раскоп в миниатюре, где они могут представить себя археологами и даже найти фрагмент древней керамики, а с помощью тетради творческих заданий «погрузиться» в первобытную эпоху и почувствовать атмосферу далекого прошлого.

Выставка будет работать с 26 февраля по 25 апреля, и все желающие будут иметь возможность ознакомиться с древней историей Карелии и острова Кижь, которую помогает восстанавливать наука археология.

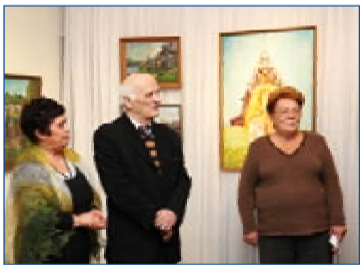
**Константин ГЕРМАН,**  
ст. н. сотрудник отдела истории и этнографии, кандидат исторических наук

На фото: 1. Глиняный лепной сосуд IV тыс. до н.э. 2. Сланцевые деревообрабатывающие орудия V—IV тыс. до н.э. 3. Железные ножи XIV—XV вв.

# ГАРМОНИЯ

Послеловие к выставке

## КОНТРАСТА



С 18 января по 14 февраля в выставочном зале музея принимала гостей выставка известного живописца Бадри Топурия и молодого графика Анны Грязновой «Гармония контраста».

Это их третья совместная выставка, в экспозицию которой вошли пейзажи Русского Севера и Карелии. Каждый из них по-своему увидел Кижь, Сяргилахту, Святозеро, Кивач, Нюхчу, Беломорск, Сумпосад, Великий Новгород, Псков, Великий Устюг.

Художник Бадри Топурия родился в 1956 году в Грузии. Окончил художественное училище и факультет живописи Государственной академии художеств в Тбилиси. Является членом Союза художников России и Грузии, Международной ассоциации художников при ЮНЕСКО, имеет звание заслуженного деятеля искусств Республики Карелия. С 1994 года живет в Петрозаводске. Картины Бадри Топурия неоднократно выставлялись на республиканских, региональных, всероссийских и зарубежных выставках. Художник ведет преподавательскую деятельность в Карельской государственной педагогической академии. Ежегодно выезжает со своими учениками на пленэры в различные районы Карелии и Русского Севера, в том числе и на остров Кижь в рамках Летнего университета музея-заповедника «Кижь».

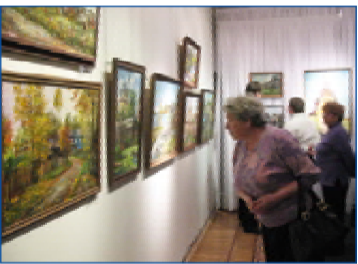
Анна Грязнова родилась в 1984 году в Кондопоге. Окончила художественно-графическое отделение Петрозаводского педагогического колледжа и в 2008 году кафедру изобразительного искусства и дизайна Карельского государственного педагогического университета. Училась живописи у Бадри Топурия. Участница пленэров, художественных выставок и конкурсов. Является членом Объединения молодых художников и искусствоведов при Карельском региональном отделении Союза художников России.

Гармония контраста — в сочетании живописи южанина Бадри Топурия и графики северянки Анны Грязновой — художников, разных по стилю и манере, но объединенных общностью творческого духа. Грузинские мотивы Б. Топурия на выставке гармонично соседствуют с мотивами Русского Севера, который дает приют художникам, греет своей особой атмосферой, поражает красотой природы и памятников зодчества и в то же время отличается суровым климатом, аскетической строгостью ландшафта и архитектуры.

Русский Север — тема всеобъемлющая и неисчерпаемая. На Севере во всем — своя загадка. Русский Север — заповедник древней русской культуры. Не одно поколение художников посвятило себя постижению тайны Севера и искало здесь вдохновения. Удивительная природа и самобытная архитектура завораживают своей красотой, будь то ансамбль Кижского погоста или стены Псковского кремля, храмы Новгорода или деревянная архитектура карельских деревень, монастыри и колокольни Великого Устюга или карельский край озер и рек.

Музей-заповедник «Кижь» своей выставочной деятельностью не только знакомит жителей и гостей республики с традиционной культурой, культурой коренных народов Карелии, но и способствует воспитанию ответственности за сохранение и формированию уважения к культурам разных народов, проживающих на одной территории.

Лиана СТЕПАНОВА



## НАИВНОСТЬ И ТРАГИЗМ НАРОДНОГО РОМАНСА

Музыкальный диск «Всё я пережила...»

Жестокий романс. Часть 2, 2009 г.

Компакт-диск, записанный в исполнении участников Фольклорно-этнографического театра музея-заповедника «Кижь», посвящен памяти инициатора создания и первого научного руководителя фольклорного коллектива музея-заповедника «Кижь» Регины Борисовны Калашниковой.

Новый диск, включающий семнадцать романсов и песен, создан на основе экспедиционных записей 1970—2000 гг., представляющих разные районы Карелии: по семь песен — Медвежьегорский и Пудожский, по одной песне — Беломорский, Олонецкий, а также Вытегорский район Вологодской области.

«Всё я пережила...» Эта короткая фраза романса охватывает всю человеческую жизнь.

Тяжелая женская доля, любовь и измена, отчаяние и гибель стали основными сюжетами жестокого роман-



са, широко распространенного в деревенской среде конца XIX — начала XX вв. В этом жанре соединились черты народного и авторского искусства. Фольклорные образы «дорожка столбовая», «красна девица» и др. сочетаются с непривычными для традиционной народной песни словами «роковой», «ужасный», «безумный» и т.п.

Трагические события, происходящие в личной жизни героев романсов, реалистичность описываемых в текстах историй стали причинами большой популярности этого жанра. До сих пор от людей старшего поколения можно услышать проникновенное исполнение романсов, а также близких им по сюжетам баллад и любовных песен.

Новый музыкальный диск будет интересен как профессиональным музыкантам, занимающимся изучением народной песенной культуры, так и поклонникам народного романса.

### ЧИТАЙТЕ В СЛЕДУЮЩЕМ НОМЕРЕ:

- «Иллюзии старого города» — новый бренд музея «Кижь»
- Поступления в фонды музея-заповедника «Кижь» в 2009 г.
- Заседание Президиума Союза музеев России. Задачи, проблемы, пути решения
- Колокольня Кижского архитектурного ансамбля. История строительства, реставрации и сохранения

Информационный спонсор музея



Директор музея-заповедника «Кижь», заслуженный работник культуры РФ и РК Э.В. Аверьянова. Ответственный редактор Е.Б. Добрынина. Редакция: Э.В. Аверьянова, Л.В. Шилова, Е.Б. Добрынина. Ответственный за выпуск Татьяна Николокина. Фото из фондов музея-заповедника «Кижь». Адрес: 185035, г. Петрозаводск, пл. Кирова, 10а. Тел.: (814 2) 78-48-51, 78-35-91; gazeta@kizhi.karelia.ru http://kizhi.karelia.ru. Перепечатка материалов только с разрешения редакции. Газета «Кижь» издается на средства музея-заповедника «Кижь». Макет и верстка музея «Кижь». Отпечатана в типографии ООО «4+4». Тираж 999 экз.

### ВНИМАНИЕ! КОНКУРСЫ!

26 июня в День города Петрозаводска в квартале исторической застройки состоится второй праздник «ИЛЛЮЗИИ СТАРОГО ГОРОДА».

В рамках праздника объявлены конкурсы:

- «На лучший городской костюм конца XIX — начала XX века»;
- «Фото из семейного альбома» о старом довоенном и военном Петрозаводске;
- «Из жизни губернского города» — конкурс карикатур.

С подробными положениями о конкурсах можно ознакомиться на сайте музея по адресу: <http://kizhi.karelia.ru/info/konkursy>