



*Уважаемая Эльвира Валентиновна!
Искренне и сердечно с юбилеем
Вас поздравляют все, кто Вас помнят,
ценят и желают отличного здоровья,
бодрости духа, хорошего настроения
и счастья на долгие-долгие годы!*

ДАТЬ УВАЖЕНИЯ

У бывшего директора музея-заповедника «КижИ» Эльвиры Аверьяновой — юбилей!

Когда речь идет о женщине, упоминать о возрасте не принято, но в данном случае нельзя не сказать, что Эльвира Валентиновна Аверьянова родилась 25 сентября 1938 г. в городе Петрозаводске. В родном городе она окончила школу, а в 1966 г. — историко-филологический факультет Петрозаводского государственного университета.

Много лет Эльвира Аверьянова посвятила партийной работе: была секретарем партийной организации самого крупного предприятия в Карелии — завода «Петрозаводскмаш», где в то время работало более десяти тысяч человек, и ветераны завода помнят Элю, как они её называли, до сих пор как авторитетного, высокоорганизованного, объективного и справедливого партийного лидера.

В сфере культуры Э.В. Аверьянова начала работать с 1987 г. В Управлении делами при Совете Министров КАССР она курировала работу музеев-заповедников «КижИ» и «Валаам». С 1994 года её деятельность была связана непосредственно с музеем-заповедником «КижИ», где она несколько лет работала в качестве ученого секретаря, помощника директора по общим вопросам, а с 1999 по январь 2013 года была в должности директора.

За годы директорства Э.В. Аверьяновой музей-заповедник «КижИ», став федеральным, получил, можно сказать, новую жизнь. При ней была создана служба реставрации церкви Преображения Господня — объекта Всемирного культурного наследия ЮНЕСКО, утверждён проект реставрации памятника методом лифтинга, завершена работа по строительству реставрационно-производственного комплекса на о. КижИ. Благодаря её руководству с 2009 года начались работы по реставрации Преображенской церкви.

При Э.В. Аверьяновой в музее получили развитие новые современные структуры музея: Презентационно-выставочный центр, отдел маркетинга и туризма, отдел капитального строительства, сектор музейных программ и проектов, пресс-служба, ежемесячная музейная газета, остров КижИ подключен к Интернету.

Э.В. Аверьянова сыграла большую организационную роль в воссоздании исторического облика старого Петрозаводска: музеем про-

ведена реставрация четырех деревянных домов-памятников и церкви Святого Духа в квартале исторической застройки и двух каменных исторических зданий в центральной части города, где размещается администрация музея-заповедника «КижИ» и его новое фондохранилище. Для посетителей открылись два выставочных зала, где за минувшие годы прошли уже более сотни интересных выставок.

Музейное сообщество России высоко оценило вклад Э.В. Аверьяновой в музейное дело, избрав её членом Международного совета музеев (ИКОМ России) и Президиума Союза музеев России, членом Российского национального Комитета Всемирного наследия.

Будучи директором федерального учреждения культуры, на территории которого находится множество культурных памятников, Э.В. Аверьянова проводила грамотную политику во взаимоотношениях с Русской Православной церковью. В том числе и благодаря ей на острове КижИ вновь появилась приходская жизнь: возродился Спасо-Кижский приход. На Кижском погосте действует церковь Покрова Пресвятой Богородицы, в кижских окрестностях проводятся часовенные праздники. В 2001 г. Патриархом Московским и Всея Руси Алексием II она награждена орденом Русской Православной Церкви «Святой равноапостольской Великой Княгини Ольги» III степени за помощь Петрозаводской Епархии.

Многолетняя профессиональная деятельность Э.В. Аверьяновой, направленная на сохранение многонационального историко-культурного наследия Карелии, также получила высокую оценку: Заслуженный работник культуры Российской Федерации и Республики Карелия, лауреат Республики Карелия 2000 года, лауреат города Петрозаводска в конкурсе «Город, устремлённый в будущее» в номинации «Лицо города» (2007 г.). Среди наград — медали «За доблестный труд» и «Ветеран труда».

В 2011 г. за большой личный вклад в сотрудничество Российской Федерации и Организации Объединённых Наций по вопросам образования, науки и культуры (ЮНЕСКО) награждена Почётным дипломом и медалью ЮНЕСКО.



Выставка «Три тотема» посвящена самобытной марийской культуре. Экспонаты и красочные фотографии рассказывают о своеобразии картины мира, обычаях и мифологии народа мари.

Проведение выставки «Три тотема» — это первый опыт сотрудничества музея «КижИ» и Национального музея Республики Марий Эл им. Т. Е. Евсеева. Культуру Республики Карелия и Республики Марий Эл сближают традиции финно-угорских народов, проживающих на данных территориях. В основе концепции выставки лежит идея об уникальности традиционной культуры марийского народа в контексте ее открытости и близости культурам других финно-угорских народов. Расширенный проект выставки «Три тотема» происходит от марийского раздела караванной выставки «Финно-угорский триптих», созданной совместно музеями Марий Эл, Удмуртии и Мордовии при поддержке Фонда Культуры Финляндии и Национального музея Финляндии.

Презентация выставки началась с яркого выступления ансамбля традиционной марийской музыки «Акрет мари» («Древние мари»), руководитель Войтович Алевтина, в ходе которого прозвучали произведения различных локальных групп мари. На традиционной марийской волынке «шувыр» участникам ансамбля сопровождал мастер по изготовлению традиционных народных инструментов Дмитрий Дёмин.



Три тотема из Марий Эл

13 сентября в выставочном зале музея-заповедника «КижИ» (ул. Федосовой, 19) под ритмы марийской народной музыки начала свою работу этнографическая выставка «Три тотема» из Национального музея Республики Марий Эл им. Т. Е. Евсеева, г. Йошкар-Ола.



Прозвучала марийская речь и в приветственном слове авторов выставки — сотрудников Национального музея Республики Марий Эл им. Т. Е. Евсеева, которые привезли экспонаты выставки из марийской столицы в карельскую. Кандидат исторических наук, заведующий отделом этнографии Дмитрий Александрович Байдимиров выразил надежду на то, что «выставка «Три тотема» будет способствовать процессам взаимобогащения культур двух финно-угорских народов и, в частности, установлению прочных деловых контактов».

Сотрудник отдела этнографии Анастасия Артемовна Айгузина угостила всех присутствующих традиционными марийскими блинами. Сотрудник Национального музея Республики Марий Эл Андрей Владимирович Шурыгин познакомил гостей с выставкой.

Председатель Карельской региональной общественной организации «Марийцы Карелии» Михаил Алексеевич Асесоров зачитал приветственный адрес от заместителя Главы Правительства Республики Марий Эл — министра культуры, печати и по делам националь-

ностей Республики Марий Эл Михаила Зиновьевича Васютина.

Первый заместитель министра Республики Карелия по вопросам национальной политики, связям с общественными, религиозными объединениями и средствами массовой информации Виктор Георгиевич Красножон выразил благодарность авторам и организаторам выставки.

В продолжение национальной темы состоялось выступление «юного сказителя» Никитина Дениса. Шестиклассник Денис представил гостям народную марийскую сказку «Мудрая невеста», подготовленную совместно с педагогом Вероникой Анатольевной Халонен в рамках фестиваля «Радуга сказок», проводившегося по инициативе КРОО «Содружество народов Карелии».

Три тотема в марийской мифологии — это три мира: мир женщины связан с образом птицы — утки; мир мужчины — с образом медведя, мир семьи, соединение женского и мужского начал — с образом синкретического животного «лось-олень». Эти образы представлены на выставке археологическими артефактами из фонда музея — это найденные в результате археологических раскопок в Марий Эл и за ее пределами элементы украшений, детали костюма, зооморфные и антропоморфные фигурки из камня и глины.

В центре экспозиции — образ «мирового дерева» как центра мироздания, вертикали, соединяющей все три мира в мифологии народа мари, а также культового национального символа, почитаемого в марийской традиционной религии. На выставке экспонируются аутентичные предметы из фондов музея, наглядно демонстрирующие самобытность традиционной культуры народа мари — это национальные музыкальные инструменты народа мари: волынка

«шувыр», барабан «тумыр», свирель «шиялтыш», гусли «кусле», мужской и женский костюмы, украшения и головные уборы разных локальных групп народа мари, предметы быта.



Отдельное внимание привлекают фотоматериалы из архива музея, характеризующие своеобразие духовной культуры народа мари. Фотографии сделаны в ходе полевых этнографических экспедиций Национального музея им. Т. Е. Евсеева по территории Республики Марий Эл и за ее пределами. Они фиксируют особенности проведения уникальных религиозных обрядов в культовых местах народа мари — священных рощах, сохранившихся и сегодня.

Музей-заповедник «КижИ» приглашает посетить программу «Три тотема», которая проходит в рамках работы выставки. В программу входит экскурсия по выставке с игровыми заданиями и мастер-класс по изготовлению традиционной обереговой куклы-скрутки.

Кроме того, все желающие могут принять участие в призовой викторине, посвященной марийской культуре. Главный приз — сертификат на семейный ужин в ресторане «Карельская горница». Для участия в викторине необходимо посетить выставку и ответить на вопросы. Ответы на вопросы кроются в самой выставке.

Выставка «Три тотема» продолжит свою работу в музее-заповеднике «КижИ» до 13 октября 2013 года. Добро пожаловать!

Марина НОЖЕНКО

МУЗЕЙНЫЕ
НОВОСТИ

● 20 сентября на острове Кижы состоялась презентация проекта Концепции развития музея-заповедника «Кижы» для членов Правительства РК, представителей министерств, депутатского корпуса, общественных организаций, СМИ и всех желающих, кто был готов сам оплатить свою поездку на остров в этот день. Проект, разработанный коллективом музея с участием независимых экспертов, носит предварительный характер. Презентация включала в себя экскурсию по музею, знакомство с ходом реставрации Преображенской церкви, доклады и их обсуждение.

● До завершения навигации 2013 года осталось около месяца. К этому сроку на острове Кижы побывали 138 408 посетителей.

● В музее-заповеднике «Кижы» продолжается работа по подготовке встречи кижского этапа эстафеты Олимпийского огня, который пройдет на острове Кижы 22 октября 2013 г. Об объявленном в связи с этим событием конкурсе читайте на стр. 8.

● В Инфоцентре музея «Кижы» (пл. Кирова, 10а) в рамках проекта «РГО: этно: музейные технологии в гостевом туризме» открылась фотовыставка, представляющая туристский маршрут от Великой Губы до Яндомозера, а также памятники русского деревянного зодчества в окрестностях острова Кижы. Это настоящие сокровища, зачастую скрытые от взгляда путешественников, свидетельствующие о богатом историческом и культурном наследии нашего края. Выставка создана на средства, полученные в рамках благотворительной программы «Музеи Русского Севера» ОАО «Северсталь».

● На острове Кижы в доме Березкиной в деревне Ямка открылась новая экспозиция. Это первый экспозиционный дом в деревне Ямка. В избе и горнице дома восстановлен традиционный интерьер 20–30-х годов XX века. Экспозиция интерактивная, у посетителей есть возможность попробовать свои силы в качестве на ткацком стане, изготовлении традиционных тканых поясов. В горнице представлены образцы знаменитой заонежской вышивки, а гости музея смогут освоить сложнейшие приемы этого старинного ремесла. В созданных экспозиции приняли участие сотрудники отделов истории и этнографии, учета и хранения недвижимых памятников, службы сохранения культурного и природного наследия и Плотницкого центра музея-заповедника «Кижы».

● В научной библиотеке музея открыта большая книжная выставка из цикла «Музейное дело» по теме: «Музейная экспозиция. Выставки. Выставочное дело». В дополнение к изданиям, имеющимся в фонде научной библиотеки музея-заповедника «Кижы» по данной теме, на стендаже представлены каталоги выставок музея-заповедника «Кижы», начиная с 1964 года.

● Подведены итоги музейного фотоконкурса «Плат ОК», объявленного в рамках работы выставки «Русские ситцевые платки» в социальной сети «ВКонтакте» в группе музея-заповедника «Кижы». Всего на конкурс было представлено 170 фотографий, присланных как со всей России, так и из других стран. В ходе открытого on-line голосования наибольшее число голосов собрал снимок Марии Цирулёвой (Ерёминной) из Москвы, — её фотография стала победителем конкурса среди снимков, сделанных в авторском интерьере. Приз от музея отправляется в столицу России. В этой номинации конкурс завершен.

Музей-заповедник «Кижы» обращает внимание всех желающих на то, что конкурс «Плат ОК» для участников, сделавших фотографии в интерьере выставки «Русские ситцевые платки», продолжается: срок приема работ в этой номинации продлен до 6 октября 2013 года — до дня закрытия выставки.

Приглашаем петрозаводчан и гостей города запечатлеть себя и своих друзей на фоне уникальной коллекции платков XIX—начала XX века из собрания Сергиево-Посадского государственного историко-художественного музея-заповедника (<http://kizhi.karelia.ru/whatson/exhibitions/415>). Место размещения конкурсных работ — прежнее (http://vk.com/album-50943719_177622830). Непременным условием конкурса остаётся также вступление в группу музея-заповедника «Кижы» в сети «ВКонтакте» (http://vk.com/kizhi_museum).

● Юбилейный, 20-й, сезон в Летней музейно-этнографической школе на о. Кижы завершен. Последней группой сезона стала группа школьников и преподавателей из Вальдорфской школы г. Галле (Германия) и гимназии № 30 г. Петрозаводска в рамках международного проекта «Культурно-образовательная инициатива становления Гражданина мира». Всего в Летней музейно-этнографической школе с 26 мая по 9 сентября побывало 13 групп: 164 школьника и 35 преподавателей из Медвежьегорского (с. Толвуя) и Лужского (п. Пяозеро) районов Республики Карелия и г. Петрозаводска; регионов РФ: Москвы, Санкт-Петербурга, Владимира; дальнего зарубежья: Финляндии (г. Иозансуу) и Германии (г. Галле).

● Традиционный сбор макулатуры в сентябре раз дал непревзойденный результат — 468 кг макулатуры и 22 кг картона.

● Нельзя забывать, что Кижы — это остров, находящийся среди вод озера — второго по величине в Европе. В связи с этим Медвежьегорское инспекторское отделение Группы патрульной службы №2 ФКУ «Центр ГИМС МЧС России по Республике Карелия» напоминает, что с приходом осени изменились сезонные условия эксплуатации маломерных судов. Поэтому судоводители должны знать и помнить мореходные качества своего маломерного судна — эти данные записаны в судовом билете маломерного судна.

ИТОГИ МИССИИ ЮНЕСКО 2013 ГОДА

Совместная (Центр Всемирного Наследия/ИКОМОС) миссия реактивного мониторинга прошла с 1 по 6 апреля 2013 г. **Официальный отчет миссии опубликован по адресу: <http://whc.unesco.org/en/sessions/37COM/documents> на английском языке. Сегодня мы предлагаем читателям газеты «Кижы» познакомиться с этим документом (WHC-13/37.COM/7B.Add) в переводе на русский язык.**

ТЕКУЩИЕ ВОПРОСЫ
ПО СОХРАНЕНИЮ

а) Управление объектом

Государство-участник сообщает, что управление объектом в настоящее время осуществляется в законодательном порядке и в соответствии со стратегическим планированием деятельности музея-заповедника «Кижы». План управления объектом наследия был завершен в 2012 году. Процесс планирования включает участие различных сторон и устанавливает цели, обеспечивающие эффективную защиту, сохранение и развитие объекта. Он включает в себя критерии методов сохранности и объединяет вопросы, вызывающие озабоченность по поводу сохранения исторического ландшафта, и вопросы, связанные с развитием туристического потенциала острова.

Миссия отметила, что управление объектом продолжает осуществляться в соответствии с техническим и экономическим планом развития, утвержденным Правительством Карелии от 1 марта 2002 года. Проект Плана управления ОВН «Кижский погост» 2012—2022 был представлен на рассмотрение в Центр Всемирного Наследия в конце марта 2013 года, и лишь отдельные отрывки были представлены миссии. Несмотря на это, миссия отметила, что проект Плана управления представляет собой всеобъемлющий и подробный документ, включающий в себя перечень планируемых и текущих проектов, но не разъясняющий важность сохранения выдающейся всемирной ценности (ВВЦ) объекта в качестве приоритета во всех управленческих решениях. Представленный проект плана также является слабым с точки зрения интегрированного управления, регулирования зон охраны (буферных зон) и нового строительства, а также стратегии туризма — всех неотложных вопросов, требующих всестороннего и основательного рассмотрения. Совместный процесс разработки Плана управления включает в себя функцию Общественного Совета, который будет учрежден в 2013 году.

б) Охранная (буферная) зона

Государство-участник представило в Центр Всемирного Наследия географическую и картографическую информацию, касающуюся уточнения границ объекта, которая будет рассмотрена Комитетом Всемирного Наследия в рамках пункта 8 повестки дня (документ WHC-13/37.COM/8D). Кроме того, оно сообщает, что внутри зон охраны был разработан градостроительный режим и режим использования земель, а также, что сведения о границах зон охраны были представлены администрации Республики Карелия с тем, чтобы ввести их в государственный кадастр недвижимости.

План управления включает в себя программу по сохранению ландшафта, также имеется решение сохранить визуальные связи между различными памятниками острова Кижы. Была реализована программа мониторинга окружающей среды, что совместно с программой по использованию отходов должно улучшить условия.

Миссия смогла лишь приблизительно ознакомиться с планом использования земель, поскольку он еще не был переведен. Она отметила, что план включает анализ визуального коридора местности, основанный на визуальном и эстетическом восприятии Кижского Погоста. Тем не менее, миссия считает, что план следует пересмотреть с тем, чтобы учитывать не только визуальную и эстетическую составляющие, но и включить в него историческое землепользование, экологический фактор и фактор общего устойчивого развития.

Далее миссия отметила, что предполагаемое строительство на острове Кижы и прилегающих территориях исключается из общих положений по зонам охраны (буферным зонам). Регламент землепользования и руководство по проектированию должны включать в себя предписания по новому строительству, включая анализ видимости, функции, компоновку архитектурных масс, материалы, объем, расположение и т.д.

Миссия также указала на необходимость подготовить подробную оценку воздействия проекта на окружающую среду и оценку воздействия на наследие по всем предполагаемым объектам строительства. Миссия отметила, что строительство нового пирса для туристических катеров и грузового причала в северной оконечности острова Кижы было завершено и что ведется строительство новой дороги Великая Губа — деревня Оятевщина. Никаких оценок воздействия на наследие не проводилось перед началом строительства данных объектов, равно как и сами они не были представлены на рассмотрение до реализации в целях оценки их потенциального воздействия на ОВН.

Кроме того, был представлен проект нового административного центра (визит-центра), который нуждается в тщательном изучении, включая рассмотрение того, как могут быть использованы существующие здания, а также с точки зрения архитектурных особенностей, назначения, дизайна и экологической совместимости и подлежащего ОВОС и оценки воздействия на объект наследия до получения разрешения на его строительство.



Преображенская церковь,
2 апреля 2013 г.

с) Сохранение, защита и мониторинг

Государство-участник сообщает о мерах защиты, которые были предприняты с целью повышения безопасности объекта. К ним относятся пожарная сигнализация, устройство внутреннего и внешнего пожаротушения и замкнутая система видеонаблюдения. Контроль за соблюдением мер безопасности осуществляют сотрудники службы охраны, возрос технический потенциал сотрудников музея в решении чрезвычайных ситуаций. Что касается работ по сохранению, государство-участник представило подробный отчет по комплексным мероприятиям, проведенным на сегодняшний день как на Преображенской церкви, так и на церкви Покрова Богородицы. В 2012 году был завершен первый и запущен второй этап реставрации церкви Преображения, который предположительно закончится в 2016 году. На втором этапе будет продолжено использование методов и подходов, которые были испытаны и доказали свою эффективность в рамках первого этапа, и которые, по существу, являются руководящими принципами для будущих работ.



Совещание с участием
А. Неплюдова и В. Цветнова

Трехлетний период, отведенный для выполнения работ на Покровской церкви, истек в 2012 году. Был осуществлен мониторинг с целью оценки скорости и степени возможных деформаций и биоповреждений. Продолжались регулярные осмотры структурных элементов. Результаты мониторинга использовались для определения ряда превентивных мер по устранению источников гниения и уменьшения разрушающего воздействия.

Миссия отметила, что, на данный момент, древесина конструкций Преображенской церкви находится в состоянии сильного повреждения, но не под угрозой неминуемого обрушения.

Работа по сохранению продвигается успешно, предпринятый подход является последовательным. Миссия отметила, что непрерывность и дальнейшая реализация проекта крайне необходимы для поддержания ВВЦ объекта, поэтому финансирование должно обеспечивать планомерное осуществление мероприятий. Миссия также отметила, что в настоящее время выполняется программа по профилактическому техобслуживанию и ремонту Покровской церкви.



Эксперты Катри Лисицки
и Эндрю Поутер на Кижском Погосте

ЗАКЛЮЧЕНИЕ

Центр Всемирного Наследия и Консультативные органы отмечают прогресс, достигнутый государством-участником в вопросе применения рекомендаций консультативной миссии и миссии реактивного мониторинга, а также решений Комитета Всемирного Наследия.

Они также считают, что крайне важным фактором, наряду с определением буферной зоны и обеспечением охраны, защиты и управления объектом наследия и окружающим ландшафтом является разработка Плана управления. Кроме того, они считают, что реставрационные работы на Преображенской и Покровской церквях продвигаются успешно, однако процессу следует придать устойчивый характер с тем, чтобы гарантированно избежать дополнительных потерь материала.

Центр Всемирного Наследия и Консультативные органы с озабоченностью отмечают воздействие, вызванное усилением туристической деятельности и развитием инфраструктуры, а также продолжающиеся изменения в землепользовании (перевод земель из категории сельскохозяйственного назначения в землю, используемую под строительство) и незапланированную застройку. Суммарное влияние данных факторов может представлять потенциальную угрозу для выдающейся всемирной ценности объекта.

Они подчеркивают необходимость создания стратегии устойчивого туризма и пересмотра Плана управления с целью включения в него жестких предписаний и руководящих принципов для нового строительства внутри границ объекта. Далее они отмечают, что необходимо проводить оценку воздействия проектируемого строительства на окружающую среду (ОВОС) и на наследие, и что все проекты должны быть представлены, в соответствии с параграфом 172 Руководства по применению Конвенции, для рассмотрения до получения разрешения на их осуществление на федеральном уровне.

Проект Решения:

37 COM 7B.80

Комитет Всемирного Наследия,

1. Рассмотрев документ WHC-13/37.COM/7B.Add,

2. Ссылаясь на решение 36 COM 7B.83, принятое на 36-й сессии (Санкт-Петербург, 2012),

3. Отмечая прогресс, достигнутый государством-участником в деле сохранения и защиты памятников (Покровской и Преображенской церквей), настоятельно призывает придать устойчивый характер этому прогрессу и обеспечить ресурсы, необходимые для того чтобы избежать дополнительных потерь материала, которые могут представлять собой угрозу для объекта;

4. Отмечая шаги, предпринятые государством-участником, для разработки правовых мер по защите всемирного культурного наследия;

5. Также принимает к сведению рекомендации миссии реактивного мониторинга (апрель 2013) и настоятельно призывает государство-участник выполнить данные рекомендации, в частности:

а) Пересмотреть План управления с тем, чтобы убедиться, что вопросы сохранения и защиты особенностей, представляющих выдающуюся всемирную ценность (ВВЦ) памятника, являются ведущими в принятии решений; пересмотренный План управления должен включать правила, регулирующие землепользование и новое строительство, положения по управлению сельскохозяйственным ландшафтом, стратегию устойчивого туризма, меры готовности к риску и меры контроля за состоянием археологических памятников,

б) Прекратить любое новое строительство в зоне охраны (буферной зоне) и вблизи памятника, включая гостиничные и административные объекты, до того, как План управления будет пересмотрен и проведена оценка воздействия проектируемого строительства на наследие и окружающую среду с тем, чтобы принять в расчет ожидаемые последствия и соответствие нового строительства Выдающейся Всемирной Ценности объекта,

с) Ускорить реализацию мер по повышению безопасности и противопожарной защиты с целью улучшения уровня охраны и качества окружающей среды вблизи памятника,

д) Завершить разработку руководящих принципов для реставрационных проектов, которые касаются сохранения ключевых особенностей памятника;

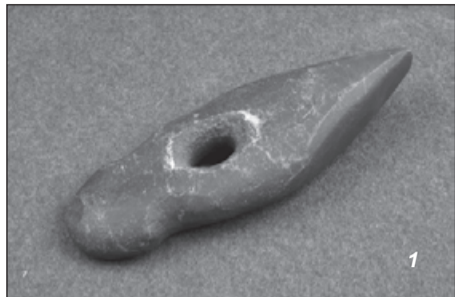
6. Просит государство-участника, в соответствии с параграфом 172 Руководства по применению Конвенции, представить проектное предложение, технические характеристики и результаты оценки воздействия на наследие и окружающую среду проектируемого строительства административного и общественного центра музея «Кижы» и любых других строительных проектов на рассмотрение Центром Всемирного Наследия и Консультативными органами, прежде чем приступить к их осуществлению;

7. Также просит государство-участника представить проект Плана управления в трех печатных и электронных экземплярах на рассмотрение в Центр Всемирного Наследия;

8. Далее просит государство-участника пригласить консультативную миссию ИКОМОС в начале 2014 года для оценки прогресса, достигнутого в осуществлении реставрационных работ и вышесказанных рекомендаций;

9. Кроме того, просит государство-участника представить к 1 февраля 2014 года в Центр Всемирного Наследия обновленный отчет о состоянии сохранности памятника и осуществлении вышесказанных рекомендаций для рассмотрения Комитетом Всемирного Наследия на 38-й сессии в 2014 году.

НОВЫЕ ОТКРЫТИЯ АРХЕОЛОГОВ МУЗЕЯ-ЗАПОВЕДНИКА «КИЖИ»



Исследование Заонежского полуострова с археологической точки зрения началось с 60-х годов XX века, когда карельским исследователем А.П. Журавлевым был открыт крупный комплекс из более чем сорока памятников каменного века — раннего металла в районе д. Пегрема по берегам Уницкой губы и залива Палайгуба. В 70-80-е годы были открыты древние поселения на полуострове Клим и черте села Толвуя, в 90-е — памятники на полуострове Ажепнаволоок в районе д. Хашезеро.

На внутренних территориях Заонежского полуострова не было известно объектов археологического наследия, кроме находки в 80-х годах сланцевого клевца (сверленного молота) на огороде в д. Коровниково на озере Путкозеро, находящегося в настоящее время в фондах музея-заповедника «Кижы» (фото 1). В течение долгого времени эти огромные территории не привлекали внимания археологов и оставались «белым пятном» на археологической карте Карелии.



Вместе с тем, здесь располагаются достаточно большие по площади водоемы: озера Путкозеро, Космозеро, Яндомозеро, Ванчозеро, Ладмозеро, губа Онежского озера Святуха и другие. Не могло быть, чтобы древнее население не посещало их берега и не оставило следов жизнедеятельности.

Однако формирование берегов Онежского озера и менее крупных водоемов имеет долгую и сложную историю, начинающуюся с момента схода ледяного последнего Валдайского оледенения. В ре-

Работы археологов музея-заповедника «Кижы» в 2013 году получили новое направление — центральная часть Заонежского полуострова. Причиной этому послужила крайне неравномерная археологическая изученность данной территории, о чем красноречиво свидетельствует расположение известных памятников периода каменного века — средневековья.



зультате на всей территории Финноскандии, в том числе и Карелии, происходит постепенный подъем земной коры, который продолжается до настоящего времени. В результате этого процесса поселения каменного века оказались на удалении от современного уреза воды и залегают на высотах от 2 до 15 метров.

Поэтому основная сложность при поиске объектов археологического наследия возрастом в несколько тысяч лет состоит в том, чтобы «вычислить» высоту, на которой они располагались в то далекое от нас время. Может быть, эта проблема не позволила археологам закрыть «белое пятно» Заонежья на археологической карте Карелии.

В качестве первых объектов для поисков «древностей» было выбрано два озера: Космозеро и Ванчозеро. Оба водоема соединяются небольшими протоками с Онежским озером и, таким образом, могли посещаться древним населением с целью рыболовства и охоты.

Озеро Космозеро имеет длину 31 км и наибольшую ширину 2,2 км. Имеется 6 островов. Длина береговой линии по материкам 71,2 км, с островами 81 км. Высота над уровнем моря 39,3 м и 6,3 м над уровнем Онежского озера. Это очень длинный, узкий водоем, вытянутый по прямой линии в направлении с северо-запада на юго-восток. От южной части озера отходит к югу довольно значительный залив. Окрестности озера холмистые, преобладают отлогие берега разной высоты. В озеро впадает несколько незначительных ручьев, пересыхающих летом.

По нашим предположениям поселения каменного века — раннего металла на озере Космозеро могли располагаться на песчаных берегах на высоте 2-3 м над урезом воды. В течение нескольких дней мы осмотрели более 50 км береговой линии, но следов поселений древнего человека не выявили. Неужели подтверждаются худшие опасения о

незаселенности внутренней территории Заонежского полуострова в каменном веке?

Однако последний отрезок береговой линии на северо-западной оконечности Космозера опроверг наши сомнения. Мы причалили к невысокому обрывистому песчаному берегу высотой около 2 метров (фото 2). Перед нами открылась широкая поляна, поросшая сосновым лесом, — излюбленное место стоянки современных туристов (фото 3).

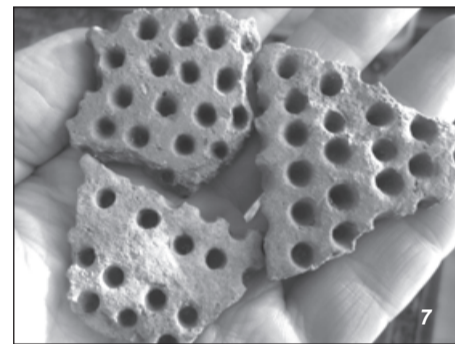


По краю берега нами были заложены разведочные археологические шурфы, в которых был выявлен культурный слой периода неолита — энеолита. Было выяснено, что перед нами памятник многократного заселения в разные хронологические эпохи каменного века. Он имеет огромную площадь до 8000 кв. м. Это место было удобно, так как располагается напротив протоки, соединяющей озеро Космозеро с губой Святухой Онежского озера. Открытый памятник получил название «Космозеро 1». Таким образом, был открыт первый объект археологического насле-



дия на берегах внутреннего водоема Заонежского полуострова.

Далее мы начали обследование соседнего с Космозером водоема — озера Ванчозеро. Перейдя небольшой перешеек шириной около 500 метров, мы очутились в прекрасном сосновом бору, который протянулся вдоль восточного берега озера более чем на 4 км. В рельефе четко прослеживались древние озерные террасы, которые в каменном веке были берегами озера (фото 4, 5). По нашим представлениям, на озере Ванчозеро поселения древнего человека должны были располагаться на высотах от 3 метров над современным урезом воды. И это блестяще подтвердилось в ходе проведенных исследований. Несколько дней напряженной работы привели к выявлению десяти древних поселений, три из которых (Ванчозеро 1-3) удалось изучить шурфами и зафиксировать. Находки представлены каменными орудиями и фрагментами керамических сосудов (фото 6, 7).



Это была огромная удача — открытие нового археологического комплекса на территории Карелии! Дальнейшие работы здесь необходимо продолжить в будущем, так как изучение Ванчозерского археологического комплекса займет не один год. Также стало ясно, что археологические памятники на внутренних водоемах Заонежского полуострова есть, и их выявление только вопрос времени.

Константин ГЕРМАН

Советское прошлое российского крестьянства в музее

РАЗМЫШЛЕНИЕ НА ТЕМУ БУДУЩЕЙ ВЫСТАВКИ ИЗ ФОНДОВ МУЗЕЯ-ЗАПОВЕДНИКА «КИЖИ»

В 1960-е гг. — годы становления музея-заповедника «Кижы» — о том, что в нашей стране когда-нибудь исчезнут колхозы и совхозы, и думать было нелепо. Если колхозно-совхозная система давала сбои, то родная партия принимала какие-то меры для укрепления и улучшения данной системы. Колхозно-совхозный народ поначалу искренне радовался мерам и реформам, но постепенно ощущение некоей безысходности и прогрессирующий пессимизм гнали рукастого крестьянина на работу в город, а менее рукастого в запой на месте.

Оптимизм официальной пропаганды по-прежнему превозносил колхозную и совхозную системы, провозглашая вечность в определенном развитии, чему мы, музейные работники, стоящие на переднем крае идеологического фронта, о чём нам чуть ли не ежедневно напоминали обком и министерство, были обязаны верить. Поэтому, называясь «историко-архитектурным и этнографическим музеем», мы не занимались этносоциологией, а согласно профилю собирали предметы, отражающие давний быт крестьянства.

Предметы современного быта интересовали нас в основном при следовании давним крестьянским традициям. Нами отмечался интересный факт, что эстетика старинной крестьянской вещи постепенно угасает, уступая место исключительно функции предмета. Современному предмету на тот момент мы всегда предпочитали старинный.

Сегодняшний день постоянно окружал нас, ничуть не пах музейной пылью и казался если не вечным, то достаточно безбрежным. Хотя я лично начал задумываться о том, что когда-то этот современный быт, возможно, придется «обмузеевать». Поводом для моей задумчивости послужила поездка в Киевский музей народной архитектуры и быта (Пирогово), где в экспозиции был «садок вишнёвый коло хати», а в хате — убранство дома украинского колхозника 1960-х годов. Конечно, в какой-то мере это припахивало эстетикой знаменитого фильма «Кубанские казаки», который, как ни странно, несмотря на всю фальшь и сусальность, оказался весьма долговечным. И тем не менее...

Хотя специально мы не занимались сбором предметов деревенского быта советского периода, в частности 1930—1950-х годов, сегодня в фондах музея скопилось около 3000 единиц хранения, датированных 1918—2000 гг.

Меня, как научного сотрудника, всегда привлекала история XX века. Я был осознанным, а в чём-то и деятельным свидетелем событий второй половины XX века. Но «лицом к лицу лица не увидать, большое видится на расстоянии...» Только в XXI веке я опубликовал ряд статей об истории Заонежья советского периода, чему способствовало то, что на заре «перестройки» был открыт ряд ранее закры-



тых архивных документов, которыми я успел воспользоваться, пока некоторые из них вновь не попали под гриф секретности.

Анализируя собрание материальных предметов в фондах музея «Кижы», у меня возникло желание сделать выставку на тему жизни колхозного Заонежья. Жизнь эта была остро драматичной, временами переходящей в трагедию для многих колхозников. Вспомним хотя бы, что все без исключения члены Кижской партиячейки были репрессированы в 1937 году. После реабилитации в 1950-х годах бывшего председателя Кижского сельсовета Григория Тимофеевича Разбивного его родственники получили денежную компенсацию, на которую купили велосипед и отрез материи на платье.

Можно вспомнить и такой символический факт. В 1930 году каждому вступившему в колхоз «Красный космозёр» вручался подарок: настенные часы-ходики. То есть на основании подобных фактов в голове уже начинают тесниться какие-то будущие экспозиционные комплексы. Но цельный образ выставки лично у меня пока не складывается. Хотя, как сказать...

На основании того, что есть в наших закромах, мы уже можем зримо говорить о следующем, но, к сожалению, на многие темы есть лишь единичные экспонаты.

Сегодня разделы будущей выставки мне видятся следующим образом:

- Колхозы и традиционное земледелие. Старые зерновые культуры: рожь, ячмень, овёс. Животноводство (крупный рогатый скот). Огородничество.

- Владение колхозников старинными традиционными ремеслами, особенно — в личном хозяйстве: сапожное ремесло, столярное, плотницкое (почти каждый мужчина мог срубить дом), прядение, ткачество, шитье и вышивка. Охота и рыболовство — значительное подспорье в жизни колхозника.

- Быт колхозного крестьянства. Живучесть среди колхозников традиционного крестьянского быта: обстановка, бытовые предметы. Новое в быту: патефоны, радиоприемники, часто подаренные колхозникам за хорошую работу руководством колхоза (района, области, республики). Ширпотреб 1930-1950-х годов.

- Сохранение в быту, несмотря на атеистическую пропаганду, отдельных атрибутов православия.

- Одежда колхозников.

- Обязательная лесозаготовительная повинность — тяжелейшее бремя для колхозников.

- Репрессии 1937 года, коснувшиеся крестьянства.

- Будни и праздники колхозников (на основании фотоматериалов).

- Людские судьбы (документы, награды, фотографии).

Данная выставка, возможно, расширится за счет материалов, обнаруженных в Национальном музее РК, и за счет целенаправленной собирательской работы. Я очень надеюсь, что задуманную выставку сделать удастся.

Но независимо от этого музею «Кижы» пора начать целенаправленную работу по сбору материальной культуры ушедшей колхозной и совхозной деревни.

Борис ГУЩИН,
ст. научный сотрудник отдела
истории и этнографии
музея-заповедника «Кижы»

Фото из фондов музея «Кижы»: Отдых на сенокосе (слева направо: Василий Васильевич Ржановский, Парасковья Васильевна Ржановская, Дарья Тимофеевна Треугова, Виктор Васильевич Ржановский, Михаил Васильевич Фекистов), Сенная Губа, нач. 1930-х гг.

К 400-летию династии Романовых (1613-2013 гг.)

«За Богом молитва, а за царём служба не пропадут»

Инокня Марфа — Великая старица — Государыня — царица. Так величали, оказывая ей все положенные почести, бывшую заонежскую заточницу — мать первого царя династии Романовых.

Такого в истории не было: формально оставаясь монахиней, она стала именоваться Великой государыней.

Инокня Марфа — Ксения Ивановна Шестова — первой из царского дома Романовых непосредственно познакомилась с нашим краем в самом начале XVII века, будучи узницей в Толвуйском погосте, что стало ранним примером своеобразной политической ссылки в Карелию. Боярыня Ксения Шестова, жена Фёдора Никитича Романова, претендента на царский престол и соперника ставшего царём Бориса Годунова, была обвинена в соучастии злоумышлений на жизнь царя.

Среди исторических преданий, посвящённых истории Заонежского края, особое место занимают события, связанные с её заточением в 1601 году в Георгиевский погост Толвуи.

В Соловецком хронографе Сергея Шелони XVIII века сообщается, что «... посадиша её в тюрьму и мориша голодом». Но «... поп Ермолай сделал турик с двумя днами, поперх наливал в него молоко, а в середине между днами передавал письма и гостинцы, посланные из Москвы... поп Ермолай с восшествием на престол Михаила Фёдоровича вызван был в Москву и определён к одному из Московских соборов, а роду его дал обельные грамоты...».

Не просто восходил на престол её 16-летний сын. «Марфа... не обнаружила радости. Она, напротив, плакала, гневалась... Юный избранник отвечал послам «... с великим гневом и плачем», что он государём быть не желает.

«Архиепископ Феодорит и боярин Фёдор Иванович Шереметев и все люди пошли... в Ипатский монастырь к нему, государю, и к матери его, Великой государыне старице Марфе Ивановне, и пали все на землю не только плакали, но и вопль был великий. И молили его государя, чтобы стал на свой царский престол, на Московское государство. Он же, государь, и мать его... со слезами им отказывали, говоря, что он юн ещё. И был же плачь и прошение много часов...»

Послы возложили на Марфу и её сына ответственность перед Богом, если их отказ снова приведёт государство в конечное разорение и возродит только что побеждённую Смуту.

И благословила она на московское государство сына своего... Была в этот день на Костроме радость великая... К Москве же к боярам и по всей земле послали и возвестили им всем. Была же радость на Москве.

Влиятельный и ловкий боярин Ф. И. Шеремет писал В. В. Голицыну: «Мы выберем Мишу Романова, он молод и ещё незрел умом и нам с ним будет поладно», так как «Хотели выбрать не способнейшего, а удобнейшего».

В первые годы правления её сына — царя Михаила Фёдоровича Романова — Великая старица имела большое влияние на государственное управление. За нею стоял «род» её и другие «ближние» люди Романовых. Государыня — старица Марфа была в центре нового правительства «... пока у юного царя «... не бе толико разума, еже управлять землею...» правила «поддерживая царство со своим двором».

«Она была сильна дворцовым влиянием и поддерживала высокое положение своих близких, не чуждаясь их интриг и происков, но дела государства ей были не по плечу».

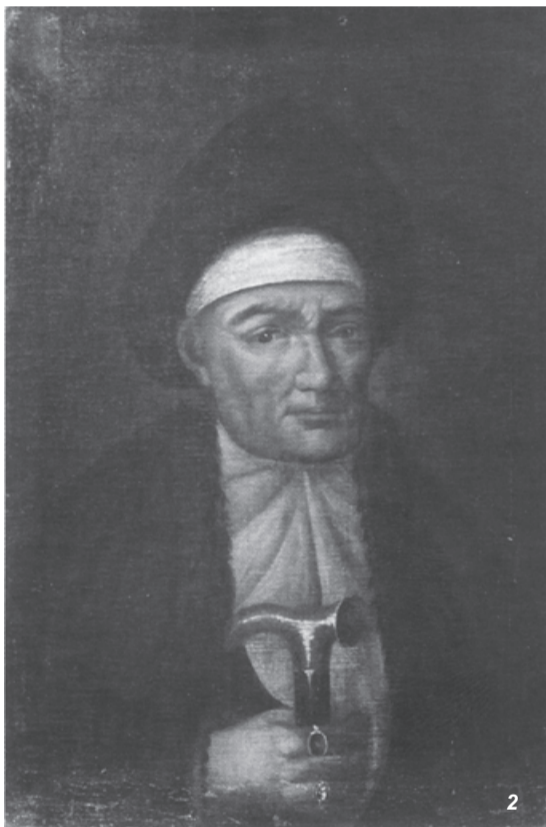
Муж Марфы — Фёдор Никитич Романов, будущий патриарх Филарет — принадлежал к самым образованным людям того времени. Это был боярин с большим честолюбием, политическим темпераментом и неукротимой энергией, что влекло его к видной государственной роли. Родство с царским домом, богатство и широкие связи, семейные традиции — всё сулило ему быстрое возвышение. Но соперник — Борис Годунов — стал царём по «единодушному» избранию собора. Боярин не смирился. Разрыв с Борисом Годуновым был полным. По доносу семейства Романовых обвинили в волшебстве с целью отравления царя. Их постигла опала, все Романовы были отправлены в ссылку.

Официально Романовы были наказаны за стремление «достать царство». Его супруга Ксения Ивановна по некоторым сведениям «стала душой антигосударственного заговора». Она ругала мужа за то, что он уступил царский трон Борису Годунову. Её обвинили в появлении самозванца Гришки Отрепьева, жившего во дворе Романовых, считая, что это «их рук дело».

Вынужденный облачиться в рясу и жить под строгим надзором в Сийском монастыре, как в тюремном заключении, Филарет сумел сохранить свои разностронние связи с миром и следить за событиями, потрясающими страну. Добиваясь власти с 1601 года, он добился её только в 1619 году.

История не знает другого примера правления отца в клобуке — патриарха Филарета и коронованного сына.

В официальном протоколе удваивалась верховная власть и титул «великого государя», соот-



ветствующие «его величеству», одинаково прилагаемые к отцу и сыну.

Двоевластие сохранялось до конца жизни патриарха Филарета в 1633 году.

По мнению историков, царствование первого Романова нельзя причислить к блестящим эпохам истории Русского государства. Тем не менее, это царствование, благодаря патриарху Филарету, было периодом возрождения: произошёл возврат к традиции в вопросе установления государственной власти. Немалую в этом роль играла жизнь и деятельность инокини Марфы, ставшей

благотворительницей для нашего северного края, где была «обласкана в тяжёлые годы нужды».

По историческим сведениям, она была небольшого роста. Лицо продолговатое, нос крупный, глаза небольшие, лоб широкий, открытый.

На известном портрете Ксения Ивановна изображена в тёмной мантии, в меховой шапке, из-под которой на лоб опущен белый платок, в правой руке — клюка, на руке — чётки. Суровое выражение лица говорит о твёрдом характере, сильной воле, умении добиваться цели непреклонности. Такая женщина могла стать во главе заговора Романовых.

Известно, что Ксения Ивановна из рода Шестовых, мелкопоместных костромских дворян. Позднее, в XVIII веке, было решено повысить её статус в связи с тем, что она была матерью царя, учитывая её родство с князьями Сицкими.

На другом портрете Государыня Великая старица Марфа Ивановна изображена в чёрном монашеском одеянии, из-под которого видна одежда, напоминающая царский наряд, перед которого украшен полосой, расшитой жемчугом и драгоценными камнями.

Усыпальницей Романовых стал Спасский (в настоящее время Новоспасский) монастырь. Умерла инокиня Марфа в 1634 году в возрасте примерно 60-65 лет. Известна реконструкция её образа.

Первое известное документальное свидетельство о Новоспасской усыпальнице предков Романовых относится к 1616 году, когда по приказанию великой старицы Марфы Ивановны «сделано было в Новоспасский монастырь на гробницы царских прародителей сорок шесть суконных покровов с крестами из серебряных кованых кружев, цветом они были чёрные, один только багряный».

Таким образом, начиная с 1613 года Романовы были правящей династией России, с их именами связано укрепление Московского царства в XVII веке и создание Российской империи. Это был период, который стал одним из высших взлётов Российской государственности, а сама Россия — полноправной частью европейской цивилизации.

400-летие восшествия на престол Романовых — это юбилей одной из самых величественных и блестящих династий в истории России.

Михаил Фёдорович Романов — «природный царь», «всенародный царь». С его избранием началась консолидация общества и конец Смуты.

Романовы стали первой истинно московской династией.

К 1913 году Россия становится мощной и влиятельной экономической державой.

Если бы Россия сохранила набранную в начале XX века экономическую динамику, она к середине XX века вышла бы на первое место в Европе по уровню своего хозяйственного и технического развития. Но история распустила иначе...

Исходя из исторических событий и вековой опыта, необходимо взять в XXI век всё лучшее, что было создано предками в истории царского, имперского и советского периодов.

Данный исторический материал вызовет особый интерес у посетителей Заонежья — древнейшего и в прошлом благословенного края России.

Виола ГУЩИНА,
ст. научный сотрудник отдела истории и этнографии музея-заповедника «Кижь»

Фотоиллюстрации: 1. Инокня Марфа. Неизвестный художник XVII в. Портрет опубликован в 1913 г. Из кн.: «Страницы истории Петрозаводска. //Петрозаводск. 2001 г. 2. Инокня Марфа. Неизвестный художник. XVIII в. Государственный Исторический музей. 3. Великая старица Марфа Ивановна. Неизвестный художник. XVIII в. Из собрания Архангельского музея изобразительных искусств.

При написании использована литература: Хроники Смутного времени, М., 1998 г.; Три века. Россия от Смуты до нашего времени, М., 2005 г.; Божеранов А. Н. Романовы. Триста лет служения России, М., 2006 г.; Русская Смута. Проспер Мериме, Ричард Кумберленд, Леон Галева, Элим Мещерский, Джорж Гардинер, Александер, М., 2006 г.; Валишевский Казимир. Смутное время., М., т. 2, т. 3, 2007 г.; Панченко О. В. Легендарное сказание о ссылке семьи Ф. Н. Романова в Заонежье в Соловецком Хронографе XVII века, Рязбинские чтения—2011. Материалы 6-й научной конференции по изучению и актуализации культурного наследия Русского Севера, Петрозаводск. 12—17 сентября. 2011 г.; Щуцкая Г. К. Бояре Романовы, М., 2013 г.; Замостьев Арсений. «Природный царь московский», Литературная газета. 5—11 июня 2013 г.; Пчелов А. Династия была результатом примирения, Литературная газета. 10—16 июля 2013 г.; Казин А. Династия Романовых и современная Россия, Литературная газета. 24—30 июля 2013 г.

ИГРЫ
КРЕСТЬЯНСКИХ ДЕТЕЙ
ОЛОНЕЦКОЙ ГУБЕРНИИ

Продолжая разговор об играх, мы познакомим вас с играми, записанными в Вытегорском уезде Олонецкой губернии. Игры были опубликованы Д. Севериным в журнале «Прионежье».

«ВОДЯНОЙ»



Кого-либо выбирают «водяным». Дети чертят круг — это озерцо. В нём находится «водяной». Ему нельзя выходить за этот круг. Ребята бегают вокруг озерца и дразнят водяного:

Водяной, водяной,
Потягайся со мной.
Водяной, догони,
В озерцо затяни.

«Водяной», не выходя из круга, ловит игроков. Пойманные дети остаются с «водяным» в «озерце» (т.е. в кругу) и помогают ему ловить остальных ребят.

«ЧУРБАКИ»



На одной стороне площадки ставят два чурбака, а на другой стороне двум игрокам завязывают глаза. Им с закрытыми глазами надо дойти до чурбаков и взять их в руки. (Наблюдающие помогают, подсказывая место расположения чурбаков.)

«МОСТИК»



Среди играющих выбирают «большуху». Два человека садятся на табуретки друг против друга, вытягивают ноги, соединив их пятками — получается мостик. «Большуха» и ребята по очереди перешагивают через мостик, говоря слова:

По мосту, мосту калиновому,
По-другому — малиновому
Шли, пошли подружки
Во поле гулять,
У берёзки гибки веточки ломать.

Кто заденет мостик — выходит из игры. Потом мостик делают выше (т.е. игроки ноги приподнимают повыше), и игра начинается снова.

Владлена КАНТОР,
ведущий методист
отдела изучения и музейной
презентации фольклорного наследия

На фото — реконструкция игр участниками фольклорно-этнографического театра музея-заповедника «Кижь»



Остров Большой Клименецкий

«Человечество не погибнет в атомном кошмаре,
оно задохнется в собственных отходах».
Нильс Бор, физик

«ОЧИСТИМ ПЛАНЕТУ ОТ МУСОРА»

Экологическую акцию «Очистим планету от мусора», получившую впоследствии статус всемирной, впервые провели в сентябре 1993 года жители Австралии — они массово вышли на очистку океанских пляжей. Постепенно к акции присоединились другие страны, и на сегодняшний день в ней участвуют уже миллионы добровольцев из 100 государств во всем мире, которые очищают от мусора места отдыха, пляжи, лесопарки и водоемы, пригородные территории и реки, сажают деревья, устраивают выставки, концерты и пресс-конференции.

Цель всемирной акции «Очистим планету от мусора» — привлечь внимание людей к проблемам загрязнения окружающей среды и замусоривания планеты, а также развить у них навыки рачительного отношения к окружающему миру и повысить уровень экологической культуры. Организуя эту и другие подобные природоохранные акции, экологи изо всех сил стараются сделать так, чтобы слова Н.Бора не стали пророческими.

Отдел сохранения и мониторинга природного наследия уже более пяти лет организует участие музея-заповедника в акции. Именно осенью, когда снижается опасность заражения клещевым энцефалитом, когда прибывает к земле высокая трава и становятся хорошо видны стихийно складированные предметы и захламленные берега, когда напряженность туристического периода спадает, тогда логично и удобно организовывать совместные работы по уходу за территорией.

Акция, прошедшая на о. Кижы с 3 по 9 сентября, была значительной в связи с тем, что, с одной стороны, 2013 год назван Президентом РФ «Годом охраны окружающей среды», с другой стороны — у нас накоплен организационный опыт, сформировались общественное мнение и воля для решения экологических проблем. Свои усилия в этом году мы направили на сбор металлолома, тары из стекла и пластика — того, что подлежит переработке и вторичному использованию. Данные виды отходов вывезены с острова, что чрезвычайно важно, и переданы в переработку.

Акция началась 3 сентября с очищения одного из мысов северной оконечности острова Большой Клименецкий, где при объезде территории сотрудниками отдела обнаружено скопление бутылок. К огромному сожалению, пришлось вывозить отходы за тех бессовестных людей, которые устроили несанкционированный склад бутылок в живописном и грибном месте. Это не просто неприглядная картина: бутылки бьются, наступив на осколки, можно получить серьезную травму, в эти ёмкости заползают мыши и тонут в накопившейся воде. Бутылки и банки с накопившимися осадками становятся местами размножения комаров. В сухую и жаркую погоду существует опасность самовозгорания сухой травы от бутылочного стекла, играющего роль линзы. Чтобы всего этого не случилось, мы собрали 22 мешка, которые вместили 770 бутылок, и вывезли всё это на двух лодках.

4 сентября в ходе акции со свалки острова Кижы был выбран металлолом, которого оказалось не так и мало — 1,5 тракторных телеги или 3 тонны металла. Представители подрядчика ООО «Алекон» разрезали старые контейнеры, которые своим видом обезображивали вид свалки. Получившиеся листы стало возможным грузить и перевозить. Старые печи, ведра, детали, обожженные банки, проволока, кровати, бочки, раскладушки — всё это мы выбрасываем вместе с отходами, и со свалки их можно собрать только руками.

Все 16 человек, среди которых были представители транспортного отдела, отдела АХЧ, отдела природы, с участием экскурсоводов и представителей службы главного инженера, работали слаженно и дружно.



Высадка на остров Долгий



Д. Жарниково



Вывоз отходов с о. Большой Клименецкий

«КиТы» из Пяозера на острове Кижы

УЧАСТНИКИ ЛШ ВНОСЯТ СВОЙ ВКЛАД В ИЗУЧЕНИЕ И АНАЛИЗ ЭКОЛОГИЧЕСКОЙ ОБСТАНОВКИ

С 4 по 9 августа в Летней музейно-этнографической школе на острове Кижы побывала группа из МОУ «Пяозерская СОШ» Лоухского района — 12 школьников и 2 преподавателя — с проектом «Исследование качества воды прибрежной зоны острова Кижы».



Учащиеся МОУ «Пяозерская СОШ» Лоухского района второй раз стали участниками Летней музейно-этнографической школы на о. Кижы. В 2010 году группа из п. Пяозерский уже приезжала в Летнюю школу с исследованием воды береговой части острова. Задачей нынешнего проекта стал мониторинг исследований 2010 и 2013 годов.

В ходе реализации проекта «КиТы» («Краеведы и Троллиусы») — так называется эколого-краеведческий клуб, членами которого являются школьники из Пяозера, проводили биологические, химические и органолептические (цвет, запах) исследования Онеж-

ского озера, брали пробы воды в разных точках острова: в деревне Ямка, Васильево, во входной зоне и в Пудожском секторе. Во время практики участники проекта организовали и провели в деревне Ямка экологическую акцию «Чистый берег».

Итогом проектной деятельности детей стал альманах «Онега-батюшко», презентация которого прошла в Летнем музейно-образовательном комплексе на о. Кижы. На презентации присутствовали сотрудники музея-заповедника «Кижы», жители деревни Ямка. Результаты исследования школьников из п. Пяозерский показали, что качество воды, по сравнению с 2010 годом, существенно не изменилось. Комплексная оценка воды прибрежной части острова Кижы говорит о том, что наиболее загрязнена береговая линия у причала во входной зоне, но явно прослеживается тенденция ухудшения качества воды и в других точках исследования. Об этом свидетельствует видовой состав прибрежных обитателей, а также результаты химического анализа воды.

Материалы практики войдут в исследовательскую работу, которая будет представлена на Республиканской научно-исследовательской конференции школьников «Шаг в будущее».

Наталья АРХИПОВА,
нач. ЛМОК на о. Кижы

«Не плюй в колодец — пригодится...»

ИСТОЧНИКИ ПИТЬЕВОЙ ВОДЫ НУЖДАЮТСЯ В УХОДЕ

Колодец у деревни Ямка был построен в ходе международного проекта «Развитие водоснабжения Карелии» в 1998 году. Его глубина от поверхности почвы 5 метров, толщина слоя воды 80 см., температура воды +4 градуса и дебит — не менее 500 литров в минуту, так как пожарная pompa такой производительности не смогла снизить уровень воды в колодце более чем на 20 см.

Для контроля его чистоты, качества воды ежегодно выполняются химические, бактериологические анализы, и раз в 5 лет сотрудники отдела сохранения и мониторинга природного наследия выполняют чистку этого колодца.

И в этом году, 15 августа, используя альпинистское снаряжение, Роман Мартянов опустился в колодец и рыболовным сачком выловил 10 бутылок, 3 пробки и обертку от сухариков «Емеля». Мусор был разного времени, причем три бутылки были наполнены водой и закрыты, чтобы наверняка утонули, что говорит о настойчивости и принципиальности тех, кто бросал их в колодец. А каче-



ство сбора мусора подтвердили несколько выловленных камней и три куска глины, собранной со дна.

Для удаления мутной воды выловили откачку пожарной помпой в течение полутора часов. За это время сменилось 20 объемов воды.

Теперь колодцем у деревни Ямка снова можно пользоваться, и очень хочется надеяться, что жители и посетители музея-заповедника «Кижы» будут бережнее относиться к источникам питьевой воды.

Юрий ПРОТАСОВ

ЧАСОВНЯ-ПУТЕШЕСТВЕННИЦА



Часовня Трёх Святителей имеет высокий подклет. Объемная композиция часовни состоит из двух поставленных впритык срубов прямоугольной формы в плане. Восточный, собственно часовни, объем покрыт двускатной самцово-слеговой крышей, увенчанной крестом. Западный объем более широкий и высокий, над его центральной частью возвышается колокольня типа «восьмерик на четверике», завершающаяся высоким шатром с главкой и крестом. Остатки сруба покрыты односкатными кровлями на север и юг. На углах четверика колокольни двускатные кровельки из «красного теса». С запада перед главным входом устроена галерея на консолях, на которую ведет лестница из двух маршей, разделенных нижней рубленой площадкой для опирания мощных косоуров верхнего, более высокого марша. Галерея расположена асимметрично, смещена в сторону северного фасада. На него обращены и лестничные марши, покрытые, как и галерея, односкатными кровлями.

Стены рублены из круглого леса «в обло», не обшиты, восьмерик колокольни рублен «в лапу» с повалом. Восточный фасад часовни Трёх Святителей глухой, на северном и южном расположено по два окна молельни, а притвор освещается окнами на южном и западном фасадах. Наличники отсутствуют. Западный сруб разделен двумя параллельными перерубами. В уровне подклета они выделяют три помещения, вероятно складского назначения. В них ведут три двери на западном фасаде, расположенные под галереей. В уровне основного этажа часовни перерубы выделяют: в центре — сени, с юга — притвор со входом из сеней, с севера — помещение с лестницей на колокольню. С галереи ведут две двери самостоятельных входов — в часовню и на колокольню.

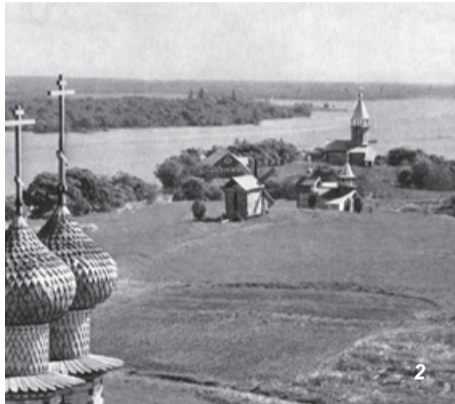
Все кровли часовни Трёх Святителей выполнены из «красного» теса с окончатиями в виде пик. Подзоры крыльца и колокольни, причелины имеют одинаковую порезку в виде контурно порезанных полукружий с круглым отверстием в центре, разделенных двумя треугольниками. Столбы колокольни двойные. Наружные имеют объемную резьбу, одинаковую с порезкой столбов нижней площадки крыльца. Это два кубинобразных элемента, разделенных вставкой с треугольной выемчатой резьбой по контуру. Ограждение галереи и лестниц из дощатой забирки «в елочку». Консоли галереи представляют собой выпуски трех бревен-перерубов разной длины, концы которых снизу обработаны в форме крючьев.

О «путешествии» часовни Трёх Святителей на остров Кижы и по нему рассказывает Татьяна Невзвизкая, руководитель службы сохранения культурного и природного наследия музея-заповедника «Кижы»: «Самое сложное при перевозке памятников архитектуры с исторического места ее строительства в музей под открытым небом — «привязать» объект к новой местности. Наши предки при установке часовни, церкви учитывали высотные доминантные отметки местности, исторические факты, традиции — условия выбора места, которые не всегда удавалось воспроизвести в музее. Так, на музейном примере можно проанализировать трудности формирования архитектурной экспозиции острова Кижы при перевозке в его южную часть часовни Трёх Святителей из деревни Кавгора Кондопожского района Карелии в 1962 году. Цель перевозки, выполненной по

Есть в музее-заповеднике «Кижы» часовня, которую смело можно так назвать, ибо она не раз меняла свое местоположение, в том числе на острове Кижы — дважды.

Часовня возведена в честь Трёх Святителей — Василия Великого, Григория Богослова и Иоанна Златоуста. Этим святым почитают за их рукописные книги о церковных обрядах. Они написали тексты молитв, по их книгам служат литургии, всенощные и другие религиозные обряды.

Этот образец культовой деревянной архитектуры имеет статус памятника федерального значения. Постройка часовни Трёх Святителей датируется второй половиной XVIII — концом XVIII века, и её габаритные размеры впечатляют: сруб 8х12 м, а высота — аж 22 метра, — это часовня с самой высокой звонницей из представленных в музее-заповеднике «Кижы».



2

проекту А.В. Ополовникова, была, в первую очередь, определена сохранением памятника деревянного зодчества.

Ранее часовня, расположенная в деревне Кавгора, стояла на возвышенном, открытом месте, с традиционной оградой по периметру. Поэтому в проекте «Музей народного деревянного зодчества и этнографии Карельской АССР на Кижском острове (перспективного генплана и генплана музея)» 1962 года, автор проекта К.М. Губельман указывает на то, что «...перевезенную ранее часовню из деревни Кавгора нашим проектом предусматривается из этой части острова перенести. Этот объект, перевезенный из южной части КАСР, будет в свое время возвращен в сектор южной Карелии, однако в ближайшее время эта работа не планируется. Это решение вызвано тем, что, будучи установленной на наиболее высокой части рельефа южной оконечности острова она не только теряет свою выразительность на фоне силуэта Кижей, но и в значительной степени нарушает прекрасную силуэтную композицию самого погоста».

Евгений Всеволодович Вахрамеев в пояснительной записке 1977 года на разборку, перевозку, химконсервацию и реставрационно-восстановительные работы памятника архитектуры часовни Трёх Святителей признает, что перевозку в южную часть часовни нельзя признать удачной, «так как мощная вертикаль звонницы противоречит композиционному центру музея — Преображенской и Покровской церквей». В 1977 году были выполнены работы по перевозке часовни в северную часть острова Кижы. Предполагалось при этом, что химвашица, проведенная в 1972/73 гг., позволит сохранить памятник на 40 лет.

В музее имеются данные о состоянии конструкций часовни до перевозки в 1950-х годах, данные 1977 года, полученные до её перемещения с южной части острова, где она простояла 15 лет, в северную часть острова Кижы, а также данные о состоянии памятника, перевезенного в северную часть острова Кижы, где она простояла 35 лет до реставрации, начатой в 2012 году. Судя по обследованиям объекта, деформационные и конструктивные проблемы 1950 года, 1977 года и 2012 года различны. Очевидно одно, что при двойной перевозке часовни и ее реставрации накопились проблемы её сохранения и те деформации, которые были признаны критическими, требовали срочного укрепления срубной конструкции и проведения реставрационных работ.

Деформации часовни были признаны критическими и требовали срочного укрепления срубной конструкции, что и было выполнено Плотничьим центром в 2006 году: выполнена разборка конструкций нижнего марша крыльца, заготовлены и установлены опорные брусья, ступени, подступенки, опорные столбики перил, окантовочный брус и дощатый настил входной площадки, отдельные доски ограждения площадки.

В 2012 году было окончательно согласовано и принято решение о полной реставрации памятника. К августу 2013 года реставрация часовни Трёх Святителей завершилась.

О ходе реставрационных работ рассказывает их руководитель, директор АРЦ «Заонежье» Виталий Скопин: «В течение года «Архитектурно-Реставрационный Центр «Заонежье» вел на этом памятнике масштабные реставрационные работы. Сдача объекта происходила 13 августа с участием комиссии Министерства культуры РК и заказчика — музея-заповедника «Кижы». Работы были приняты на высокую оценку.

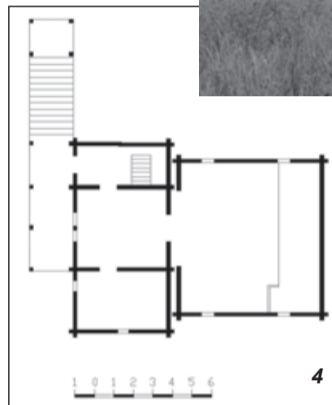
Для специалистов нашей организации этот объект имел особое значение. Еще лет 5 назад мы не раз с моим заместителем говорили о том, что работы на таком памятнике большая честь для любой фирмы. В своем роде она такая единственная: с особой историей, пропорциями, расположением. Во второй половине XVIII века на пересечении трех улиц, на холме, карелы-людики поставили сруб часовни. Тогда она совсем не походила на сегодняшнюю красавицу — это был трехчастный сруб без колокольни. Этому храму предстояла длительная архитектурная эволюция, прежде чем он стал настоящим шедевром среди часовен Русского Севера. В конце XVIII — начале XIX века сруб часовни заменяется на более просторный. Храм и предхрамье объединяются общей двускатной крышей, увенчанной крестом. Примерно в это время вырастает роскошная по своим пропорциям колокольня. Именно она придает этой часовне особую уникальность. Академик В.П. Орфинский считает, что «своеобразие объемно-пространственного решения часовни predeterminedo было не только конкретной архитектурно-ландшафтной ситуацией первоначального строительства, но и особенностью этнокультурных контактов людиковского и русского населения в условиях этнической интеграции».

Памятники перевозили на остров Кижы. Собирая, их реставрировали. К сожалению, вынужден развеять миф о том, что плотничьи бригады того времени отличались высокой квалификацией и выполняли работы на достойном уровне. Конечно, были отдельные плотники, у которых и сегодня было бы чему поучиться современным реставраторам, были и замечательные руководители проектов. Но как ни странно, для качественной, научной реставрации этого не достаточно. Представление о реставрационных технологиях еще только начинали формироваться. Многие плотники максимум на что были способны — это более-менее рубить по черте. Переборка же памятников требовала особого профессионального качественного подхода. «Реставратор-переборщик» — это не только талант и призвание, но и результат длительного профессионального обучения и серьезных наработок.

Объемы свозимых памятников и соответственно переборки в то время были колоссальны. Чтобы вписаться в график, приходилось «гнать». Появлялись некачественные материалы, халтурные соединения. Примеров тому масса. К сожалению, похожая участь постигла и часовню Трёх Святителей. Материал на замены использовался настолько низкого качества, что за 40 лет уже потребовал замены. Меняя бревна колокольни, плотники не посчитали нужным повторить элементарные шипы в лапах, кое-где забивая гвозди. В результате к началу 2000-х годов в музее заговорили об аварийном состоянии памятника. Именно благодаря замененным элементам сруб колокольни «поплыл». На стенах образовались вздутия, шатер начал крениться на юго-запад и грозил обрушением. Специалисты музея не дремали и в срочном по-



3



4

рядке организовали противоаварийные мероприятия, укрепив сруб изнутри деревянными раскосами. Организовали и мониторинг дальнейших деформаций, но очевидно, что это были лишь временные мероприятия. Несколько лет назад организация из Архангельска выиграла конкурс в Москве на проектирование реставрационных работ на этой часовне. Проект был настолько слабым, что потребовал длительных кор-

ректировок, пока его согласовывало Министерство культуры РФ. И это в то время, когда уже много лет на территории республики работает блестящая организация по проектированию ЗАО «ЛАД». Даже после корректировок проект пугал своими архитектурными противоречиями. К моменту объявления конкурса на реставрацию часовни наша организация уже включилась в реализацию грандиозного по масштабу и сложности проекта реставрации Преображенской церкви. Но мы не могли отказать себе в заветной мечте — реставрации выдающейся часовни, сопоставимой размером со средней церковь. Нам предстояла тщательная переборка колокольни, начиная с низа восьмерика. Ее комплексная полная реставрация с заменой невосполнимых элементов. Кроме того, комплексная реставрация крыльца, замена части нижнего венца основного сруба, замена всех кровельных покрытий, части столбов и т.д. Просто качественно восстановить деформированные объемы бывает недостаточно. На столь высоком срубе колокольни мы наблюдали слишком мало связей, внутренних шпенок, чтобы быть абсолютно уверенными в том, что система незыблема. Тогда мы применили наиболее щадящий метод традиционного укрепления срубов — установили внутренние нагель по периметру венцов колокольни, которых раньше не было. Кроме того, в заменяемых бревнах тщательно выполнили плотные соединения «в лапу» с плотно подогнанными шипами. Не сомневаюсь, что принятых мер достаточно для устойчивости конструкции на сотни лет вперед. Кровельная доска тесалась вручную из сосны высшего качества. Очередное спасибо Соломенскому заводу за возможность отбора у них блестящего материала. Материал же, который мы использовали на замены восьмерика, был выдержан несколько лет и не приведет к усушке и соответственно деформациям. Спасибо и нашим плотникам из АРЦ «Заонежье». Андрей Бурлаков, Андрей Редькин и Николай Новоселов выполняли свою работу с особой тщательностью и любовью. Руководил ими Алексей Чусов. Bravo, ребята!»

Теперь обновленная часовня Трёх Святителей может стоять в Кондопожском секторе музея-заповедника «Кижы» ещё лет 50, а тогда уж её судьбой будут заниматься наши внуки и правнуки. Может быть, ещё куда-нибудь перенесут?

**Подготовила
Татьяна НИКОЛЮКИНА**

На фото: 1. Часовня Трёх Святителей на своем историческом месте — в д. Кавгора (до 1962 г.). 2. На южном конце острова Кижы, вид с колокольни Кижского погоста (до 1977 г.). 3. После реставрации, 2013 г. 4. План часовни. 5. Звонница. 6, 7. Крыльцо. 8. Подклет.



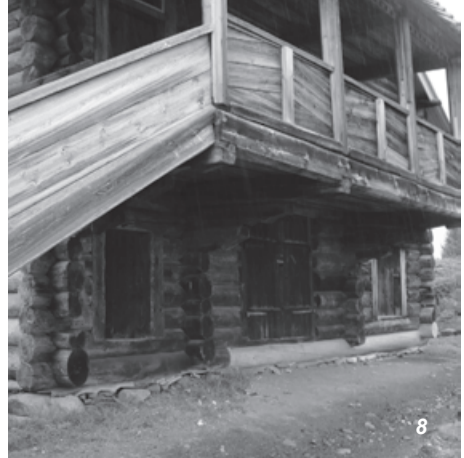
5



6



7



8



Выставка под таким названием, посвященная 20-летию Детского музейного центра музея-заповедника «Кижь», проходила в Городском выставочном зале Петрозаводска с 29 августа по 22 сентября 2013 года.

Выставка была организована при содействии Министерства культуры Республики Карелия и Управления культуры Петрозаводского городского округа.

Студия «Кижская палитра» работает в музее уже восемь лет под руководством Светланы Александровны Петряковой. На выставке были представлены более 70 работ детей — бывших и нынешних участников музейной детской студии — от 5 до 14 лет в самых разнообразных техниках: гуашь, акварель, пастель, карандаш, батик, линогравюра, бумажная пластика. Студийцы, вдохновленные очарованием острова Кижь, его богатой палитрой, постарались перенести на бумагу всю красоту Заонежья. С каждым новым пленаром на острове Кижь студийцы все глубже вникают в историю этого северного края, что позволяет им еще лучше понять и сильнее полюбить его.

Посетители выставки увидели работы кижских студийцев, выполненные в различных художественных жанрах: пейзаж, натюрморт, портрет, бытовые зарисовки.

На выставке также были представлены работы победителей конкурса художественных работ XX Детского музейного праздника «Кижь — мастерская детства—2013».



«Все краски «Кижской палитры»



Выставка, позволившая погрузиться в неповторимый мир детских фантазий, оторваться от городской суеты, вспомнить или узнать все оттенки острова Кижь, была интересна всем посетителям: не только детям, но и их родителям — главным образом потому что была интерактивной. Посетителям было предложено выполнить творческие задания, поучаствовать в мастер-классах по созданию игрушки из лыка «Солнечный конь», своими руками изготовить необычные подарки — бумажные открытки техникой «цветная графика», сделать обереги из нитей. А также сложить из ярких фрагментов «крышку» легендарной мельницы «Сампо», поиграть в «Кижское домино», создать свою картину на песке и еще множество интересных вещей. Помимо этого, посетители выставки могли узнать, что такое линогравюра и даже сами попробовали изготовить рисунок в этой технике.



Большая площадь Городского выставочного зала позволила разместить три обширных раздела: «Мир природы и архитектуры острова Кижь», «Дом, семья, традиции в народной культуре», «Мы — фантазеры». Здесь можно было окунуться в атмосферу кижской флоры и фауны, услышать звуки онежских волн, крики чаек и перезвон колоколов, посидеть, отдохнуть на пирсе, понаблюдать с помощью компьютерных технологий за совершенством творений природы и архитектуры острова. С пирса можно было закинуть удочку и узнать, какие виды рыб водятся в водах Онежского озера. Внимание привлекла инсталляция «Кижское лето» — кубы с детскими рисунками, находящиеся в постоянном движении, как вереница меняющихся детских впечатлений. Занимаясь в студии, школьники прониклись знанием бытовой истории. Эти знания, подобно машине времени, дают возможность детям увидеть внутренним взором прежнюю жизнь экспонатов музея. Благодаря богатой фантазии предметы оживают на картинах, находят иное место в интерьере, своего хозяина, вокруг них «зарождается жизнь». Здесь была представлена композиция «Тихая жизнь вещей» — под-

линные предметы крестьянского обихода. Традиционными и любимыми темами рисунков стали и герои карело-финского эпоса «Калевала», сегодняшний Петрозаводск, сказочные миры. Ребята творят не только индивидуально, но и коллективно.

Все, кто пришел на выставку «Все краски «Кижской палитры», смогли не только увидеть самые лучшие детские работы, но и по-новому ощутить красоту окружающего мира и попробовать себя в творчестве.

Татьяна НИКОЛЮКИНА



Доброго и творческого учебного года!

1 и 2 сентября в выставочных залах г. Петрозаводска прошла музейно-образовательная акция «День знаний с музеем Кижь», собравшая более четырехсот гостей.



Школьники и студенты познакомились с выставками «Русские ситцевые платки. XIX — начало XX века», «Воинство небесное и земное», приняли участие в мастер-классах по изготовлению фигурки ангела-хранителя и набивке по ткани, эстафете «Богатырское многоборье», совершили экскурсию в историческое прошлое пл. Кирова (бывшей Соборной площади), посмотрели фильм о процессе реставрации Преображенской церкви на острове Кижь в 2010—2012 гг.

Программы в выставочном зале (пл. Кирова, 10а) посетило 314, в выставочном зале (ул. Федосовой, 19) — 134 человека.

Лиана СТЕПАНОВА



ПОЗДРАВЛЯЕМ!

С ЮБИЛЕЕМ!
Ирину Фёдоровну ЗЕЛЕНУЮ
Людмилу Павловну ОСИПОВУ
Желаем новых успехов в работе и удачи во всем!

С ДНЕМ РОЖДЕНИЯ!
Дарью БЫКАДОРОВУ
Романа РОСТУНОВА
Александра МАКСИМОВА
Желаем успешной работы и большого личного счастья!

ЧИТАЙТЕ В СЛЕДУЮЩЕМ НОМЕРЕ

- Выставка «С любовью к Валааму» из собрания Валаамского научно-исследовательского церковно-археологического и природного музея-заповедника
- Дело мастера боится. «Ожившая экспозиция»
- Красота и польза аптекарского огорода

Информационный спонсор музея

МУЗЕИ РОССИИ
www.museum.ru

Директор музея-заповедника «Кижь» А.В. Нелидов.
Ответственный за выпуск, верстка — Т.В. Николюкина.
Фото из фотоархива музея-заповедника «Кижь».
Адрес: 185035, г. Петрозаводск, пл. Кирова, 10а.
Тел.: (814 2) 78-48-51, 78-35-91; gazeta@kizhi.karelia.ru
Макет и верстка музея «Кижь».
Отпечатана в типографии ООО «4+4». Тираж 999 экз.
Перепечатка материалов только с разрешения редакции.

ВНИМАНИЕ! КОНКУРС!

РОССИЯ 10

НАШУМЕВШИЙ КОНКУРС БЛИЗИТСЯ К ЗАВЕРШЕНИЮ

В финале конкурса «Россия 10» принимают участие 30 достопримечательностей, прошедших отбор на первом и втором этапах конкурса из нескольких сотен объектов.

Организаторы конкурса «Россия 10» (<http://10russia.ru/>), на котором выбирают десять символов страны, закончили технический аудит и снова открыли голосование.

По итогам аудита Коломенский кремль и Мечеть «Сердце Чечни» признаны досрочными победителями конкурса. Для остальных участников финал продлен до 6 октября.

Сейчас музей «Кижь» входит в десятку лидеров. Места в первой десятке не ранжируются.

Голосуйте за Кижь и еще за четыре объекта по вашему выбору на сайте http://10russia.ru/object_28 до 12.00 6 октября 2013 года!



Правила конкурса (<http://10russia.ru/rules>) изменились: голосование с помощью СМС ограничено одним сообщением с одного номера за весь период проведения финала. При этом надо голосовать сразу за пять разных объектов, иначе голос не будет засчитан. Пять разных объектов нужно выбрать и, голосуя на сайте проекта, где с одного IP-адреса по-прежнему можно голосовать трижды в сутки.

Кижские талисманы для олимпийцев

22 октября 2013 года на остров Кижь придёт Олимпийский огонь. В преддверии этого знаменательного события музей-заповедник «Кижь» объявляет конкурс «Кижские талисманы для олимпийцев».

Всем желающим предлагается разработать эскиз талисмана для спортсменов, участвующих в зимних Олимпийских играх «Сочи—2014».

Талисманом может стать существующий или вымышленный персонаж, предмет или символ, воплощающий идею «Российским олимпийцам — на удачу». При этом художественный образ должен отражать национальные и культурные особенности острова Кижь и Русского Севера. Желательно, чтобы талисман соответствовал олимпийскому девизу: «Быстрее, выше, сильнее», способствовал популяризации физической культуры и спорта.

На конкурс принимаются живописные и графические работы, выполненные гуашью, акварелью, пастелью, темперой, карандашом, тушью, фломастером, маслом, в смешанной технике. Количество работ одного автора не ограничено.

- Работы принимаются до 3 октября.
- Итоги конкурса будут подведены до 8 октября.



Победители в четырех возрастных категориях: от 5 до 10 лет, от 11 до 16 лет, студенты высших и средне-специальных учебных заведений, взрослые, занявшие I место, награждаются дипломами и поездкой на о. Кижь в течение зимнего и летнего сезона 2014 года. Лучшие работы будут представлены на передвижной выставке «Олимпийский огонь на острове Кижь», на их основе будут выполнены плакаты и баннеры, которые украсят улицы Петрозаводска.

Сдать работы и получить консультацию можно по адресу: Детский музейный центр музея-заповедника «Кижь», 185035, г. Петрозаводск, ул. Федосовой, 15; каб. 13 (кроме выходных, с 9.00 до 17.00, перерыв с 13.00 до 14.00), тел. (814 2) 78-26-96; rdmc@kizhi.karelia.ru