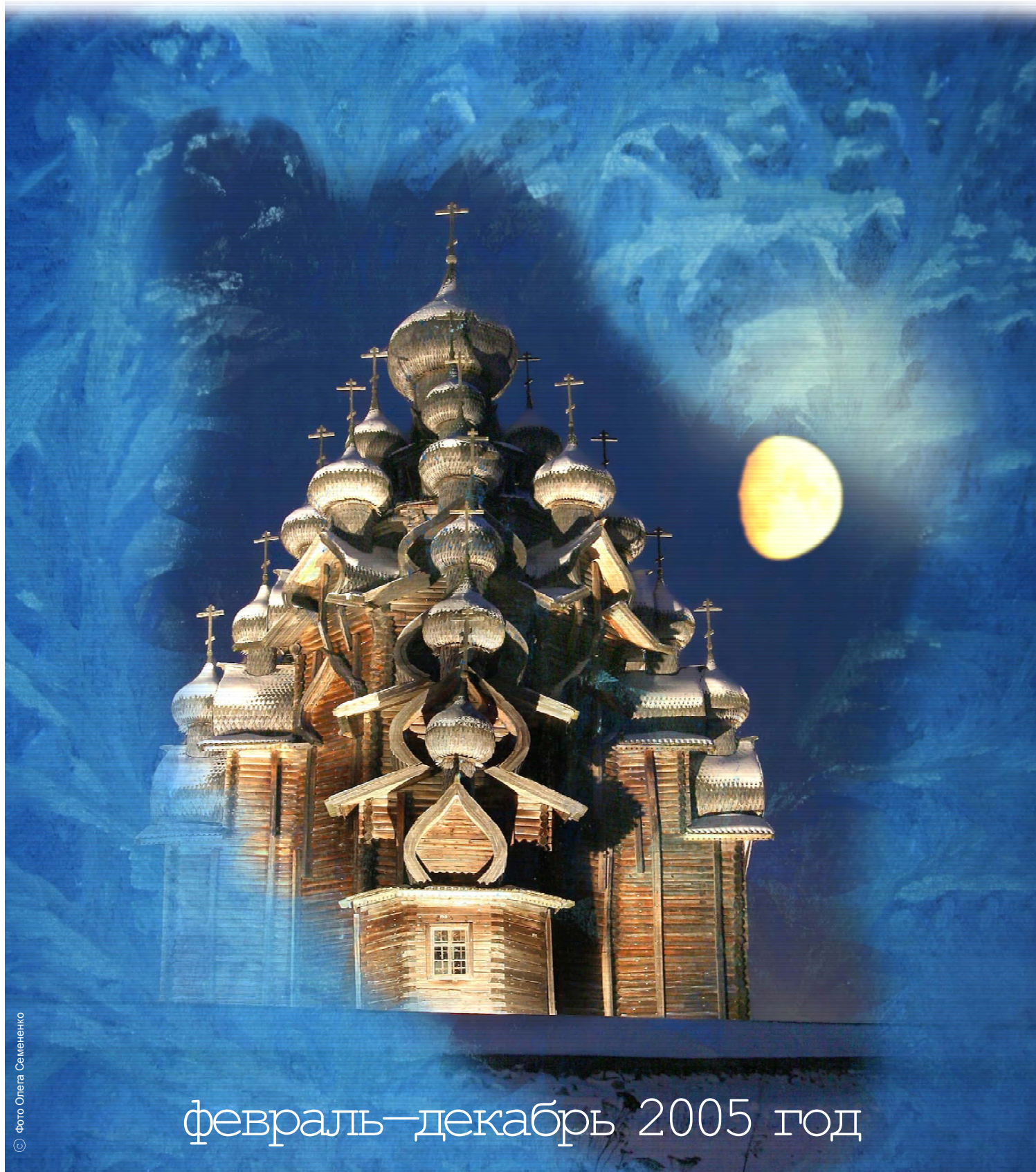


ДАЙДЖЕСТ МАТЕРИАЛОВ ГАЗЕТЫ



- Указом Президента России заместителю директора музея-заповедника "Кижь" Людмиле Васильевне Шиловой присвоено почетное звание "Заслуженный работник культуры Российской Федерации".
- В общегородском конкурсе "Город, устремленный в будущее" музей-заповедник "Кижь" занял первое место в номинации "Проект года в области архитектуры и градостроительства" за проект охранно-архитектурного освещения Кижского архитектурного ансамбля.



Глава самоуправления города Петрозаводска

В.Н. Масляков

В.Н. Масляков

Владимир. Владеющий миром по имени Киж	2
Вилко Ниemi. Перекрестки судьбы	3
Чем богаты	4
Путешествуя во времени...	4
Древние иконы обретают вторую жизнь	5
Заонежские чудеса	5
Предстоит много работы	6
Подготовка к реставрации идет полным ходом	6
П.И. Рябинин-Андреев: "Наша фамилия — сокровище, данное Богом"	7
Народная выставка в музее	8
Фронтные будни сказителя	8
25 лет спустя	9
Экологическому мониторингу — 10 лет	9
Кижский эксклюзив	10—11
Э. Аверьянова. Остров принял	12
Л. Трифонова. Разговор с человеком, которому интересно жить	13
М.М. Ефимова: "Киж для меня — подарок судьбы"	13
Слово о кижских несторах	14
Знаменитые кижские плотники	14
Е. Воскобойников: "Мы многому научились у музея "Киж"	15
Продолжая традиции российского меценатства	15
Н. Макаров. Возрождаем "Киж" вместе	15
Сувенир для города	16
Ярких красок и вдохновения, "Кижская палитра"!	16
Герб Патриаршего Подворья	16
В Пудож со своей свадьбой	17
Рождение новой музейной традиции	17
Кижский акафист Пресвятой Богородице	18
Семь чудес — два музея	18
По следам прошлого	19
Российский этнографический музей — в музее "Киж"	19
Помогаем Великой Губе	20
Свои дети	20

Все материалы печатаются с сокращениями

ИЗ ХРОНИКИ СОБЫТИЙ

- В январе—феврале Плотницким центром музея-заповедника "Киж" завершена реставрация кровель ограды Кижского погоста и свечных лавок.
- 31 января Общероссийский государственный телеканал "Культура" сообщил о появлении в Интернете нового сайта музея "На глазах у всего мира".
- В феврале старший научный сотрудник отдела истории и этнографии Борис Александрович Гущин был принят в Карельский Союз писателей.
- В феврале завершился фотоконкурс "Мгновения жизни", посвященный природе о. Киж. На конкурс поступили 254 работы, лучшие из них были представлены на одноименной выставке.
- 20 марта в Москве в музее Кино состоялась презентация документального фильма о музее-заповеднике "Киж" "Обитаемый остров" из цикла "Провинциальные музеи России".
- 25 марта в городском музее Медвежьегорска состоялась презентация книги старшего научного сотрудника музея Людмилы Трифоновой "Декоративно-прикладное искусство Пудожья и Заонежья".
- 18 апреля в Инфоцентре музея-заповедника "Киж" состоялась презентация новой передвижной выставки "Киж. Первобытная археология".
- 21—22 апреля музей-заповедник "Киж" провел научно-практический семинар "10 лет экологическому мониторингу музея-заповедника "Киж". Итоги, проблемы, перспективы".
- 5 мая был заключен 91 контракт с внештатными экскурсоводами музея-заповедника "Киж". Впервые в этом году были подготовлены экскурсоводы, владеющие итальянским языком.
- 12 мая на острове Киж побывал мэр американского города Дулута Херб Бергсон с супругой.
- 16—23 мая директор музея-заповедника "Киж" Е.В. Аверьянова приняла участие в работе российско-итальянской конференции "Дни российской архитектуры в Италии. Диалог во времени".
- С 3 июня на о. Киж начала работу Летняя музейная школа.
- 7 июня в Петрозаводске состоялась презентация нового городского экскурсионного маршрута "Кижский остров в столице Карелии".
- 12 июня на острове Киж состоялся традиционный Республиканский детский музейный праздник "Киж — мастерская детства". Тема праздника "Игра. История и современность".
- 21—26 июня в Москве прошел VII Всероссийский фестиваль музеев "Интермузей-2005", в котором принял участие музей-заповедник "Киж".
- В рамках I сессии Летнего университета с 9 по 15 июля на о. Киж прошел первый студенческий пленэр для студентов КГПУ.
- Сайт музея-заповедника "Киж" стал финалистом Всероссийского Открытого Интернет-конкурса "Золотой Сайт — 2005".
- В июле ОАО "Строительная компания "Век" по заказу музея "Киж" приступила к работам по реставрации бывшего дома Лазарева в квартале исторической застройки Петрозаводска (Неглинская наб., 3).
- С 25 по 28 июля на о. Киж проходил деловой семинар по выработке концепции будущей Программы комплексного развития музея на ближайшие 10—15 лет.
- 28 июля в деревне Воробыи состоялся часовенный праздник в День святых Кирика и Иуллиты. По традиции после праздника прошел Кубок Кижской волости по футболу-2005. В футбольном турнире приняли участие 14 команд.
- 3 августа музей-заповедник "Киж" посетил министр культуры А. Соколов.
- 6 августа на острове Киж телеканал ОРТ проводил съемки передачи "Охотники за рецептами", открывающей программу "Кулинарные путешествия".
- 6 августа в акватории о. Киж стартовала VII Кижская регата — единственный в России фестиваль традиционных лодок. В этом году в гонках участвовало 18 лодок, в том числе и 10 "кижанок".
- 16 августа выставку Богородичных икон "Кижский акафист" посетили Архиепископ Петрозаводский и Карельский Мануил и епископ Архангельский и Холмогорский Тихон.
- 19 августа, в день Преображения, на острове Киж побывала делегация Республики Беларусь во главе с Премьер-министром Сергеем Сидорским.
- 19 августа ООО "Вектор-Юст" выпустило видеофильм "Киж в узоре времен" на русском, английском, немецком и французском языках.
- 22—23 августа по охранной зоне музея проведен рейд совместно с администрацией Медвежьегорского района по выявлению незаконных построек и регулированию земельных отношений в охранной зоне.
- С 6 по 9 сентября в Вологде проходил VI Российско-Финляндский форум. Музей-заповедник "Киж" для участия в форуме предложил проект проведения сессии Летней музейной школы в Финляндии, который был поддержан Летним Университетом г. Иматра.
- 11 сентября на острове Киж побывал известный бизнесмен, член Совета Федерации РФ Ралиф Сафин.
- С 22 по 24 сентября о. Киж посетили специалисты из США и Дании, занимающиеся реставрацией памятников деревянного зодчества и проблемами защиты древесины от биоразрушений.
- 31 октября завершился туристический сезон на острове Киж. В этом году остров посетило 167326 человек, из них 101602 иностранных посетителя.
- Закончен запланированный на этот год этап монтажных работ оборудования лифтинга для второго и третьего реставрационных поясов Преображенской церкви.
- Плотницкий центр музея "Киж" завершил реставрацию древнейшей на Русском Севере деревянной постройки — церкви Воскресения Лазаря (XIV век).

Спонсор издания



ИЗДАТЕЛЬСТВО
И ТИПОГРАФИЯ

ВЛАДИМИР ВЛАДЕЮЩИЙ МИРОМ ПО ИМЕНИ КИЖИ

Солнце еще только начинает покрывать золотом главки Преображенской церкви, остров пока пуст, первые теплоходы с туристами только на подходе к нему, воздух чист и прозрачен, Онего спокойно, лишь волны от моторной лодки нарушают его покой. Моторка, с необычным для этих мест именем Валя-чан, причаливает к деревянным мосткам. Первой из нее выпрыгивает собачка Тимошка, затем неторопливо выходит мужчина. Он привязывает лодку и по тропинке, протоптанной в высокой, умытой росой траве, направляется вглубь острова. Ничто не выдает в нем бывшего военного, прослужившего в армии шестнадцать лет, да и на руководителя он не похож: резиновые сапоги, рабочие штаны, простенькая кепка, очки. Это первый директор музея-заповедника Кижь Владимир Иванович СМИРНОВ.



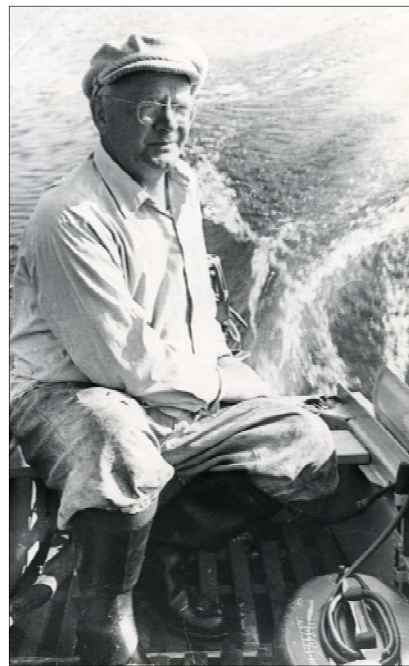
В Карелию Владимир Иванович влюбился сразу и на всю жизнь. Была возможность вернуться в Новосибирск, переехать в Одессу. Но ни хорошая квартира, ни уговоры жены не смогли заставить его уехать от Кижей. Недалеко от острова, через два пролива, прямо напротив Преображенской и Покровской церквей, в деревне Мальково, он с женой Валентиной Харитоновной купили дом. Долго ездили, присматривали, выбирали. "Ему этот сразу понравился, — вспоминает племянница Галина Смирнова, — он не искал чего-то шикарного. Его-то и настоящим домом вначале нельзя было назвать. Четыре стены было. Потолок, крышу, все потом сами делали. Печку пришлось тоже заново ставить. Собирали кирпичи вместе с соседскими ребятами там, где дома уже развалились. Потом нашли печника. Печка до сих пор стоит".

В 1966 году Смирнов становится первым директором музея и остается им до 1969 года. Тогда все только начиналось, и все было вновь. "При нем организовывалась структура, которая называется музеем, — вспоминает сотрудник музея Борис Гуцин. — Начались занятия с первыми экскурсоводами, приглашались лекторы. Составлялись документы по коммуникациям, телефонизации. Завязывались контакты с научными учреждениями не только Карелии, но и Москвы, Ленинграда. Велась переписка с Советом министров. Составлялось штатное расписание, создавались новые экспозиции. Велась реставрационные работы".

Сотрудники музея, которых в то время было мало, проводили в день по несколько экскурсий. Группы иногда были и по сто человек, приходилось, чтобы показать туристам внутреннее убранство дома, делить их на две-три подгруппы. В те времена сотрудники не только занимались научной деятельностью, водили экскурсии, но и сами делали уборку в домах экспозиции и на территории музея.

Экскурсии Владимира Ивановича помнят до сих пор. Туристы, глядя на своего экскурсовода в рабочих брюках, кепочке, сапогах, спрашивали — не из местных ли он. Да и начинал он знакомство с островом просто, без затей. Вот так, например, вспоминает Борис Гуцин: "Вот как мастера строили, двадцать две главы — это ж надо придумать! Мастер, мастер Нестор". Заученного текста экскурсий не было, они все были разные. Он мог импровизировать, и это был просто разговор о Кижях, о том, что делает коллектив, что планируется, что вот тут должна пройти линия электропередач. И вдруг... блокское: "Я дарю тебе розу в стакане" или "Россия, нищая Россия, где избы черные твои". Туристы ахают: "Ну мужик дает!"

"Он забирался на колокольню и читал Блока, — вспоминает старший научный сотрудник музея Наталья Алексеевна Гроссман. — И когда вечером, потом сидели в деревянном двухэтажном доме, тогда еще Тюриков работал, тоже литератор, ой, как



они читали Блока! При свечах... У них была атмосфера артистичная такая, творческая. И все бытовые неудобства не замечались, были на последнем месте".

Все, кто знал Смирнова, говорят о нем как о неординарном человеке и... противоречивом. С одной стороны, прослужил шестнадцать лет в армии, с дру-

гой — не любил все армейское, хотя порой и вырывалось у него: "все на военный совет" или "штабная культура у вас не на высоте, секретарша Лидия, штабную культуру надо воспитывать". С одной стороны, интеллигент, а с другой, мог резать правду-матку, не взирая на чины. "Головоносов Владимир Алексеевич работал с ним в гарнизонной газете, — рассказывает Борис Гуцин. — Утро. Страшно занудная планерка. Смирнов встает и направляется к выходу. Его начальник: "Куда, Владимир Иванович?" — Смирнов: "Я пошел пить... из реки по имени факт". И ушел".

Глубоко порядочный был человек, честный. Он из дворянского сословия, и аристократ в нем чувствовался всегда.

"Весь сплоченный состав музея на первых порах умещался за общим обеденным столом, — вспоминает сотрудник музея Виола Анатольевна Гуцина. — Мы единодушно воспринимали Владимира Анатольевича в своей среде, совершенно не ощущая его высокой административной значимости над нами".

Он умел ладить с людьми. Его любили соседи по Мальково. Душевно относились сотрудники. Может потому, что не было в музее случайных людей. Владимир Иванович большое внимание уделял подбору кадров. "Когда поступаешь к нему на работу, — рассказывает Борис Гуцин, — он всего тебя испытает. Насколько ты интересен музею, что ты читаешь, как в семье, где работал до этого, какие стихи нравятся, Блока любишь?"

Похоронен Владимир Иванович Смирнов в Кижях. По пути в деревню Ямка, справа прямо у дороги его могила. Все лето на ней свежие цветы. Умер он в Мальково, на руках жены.

"Дядя говорил — умереть, так уж здесь, в этой красоте, — рассказывает Галина Смирнова. — В июне 1991-го ему исполнилось 70 лет, а 10 сентября он умер. Сердце. Я приехала туда в августе, мы там копались на огороде, а он идет по тропиночке, остановился и смотрит на меня, я этот взгляд прямо почувствовала и обернулась. Столько любви было в нем, столько тоски. Вовек не забуду его глаз. Наверное, тогда уже чувствовал..."

Хоронили его по заонежски, на лодках. Здесь издревле говорили: заонежец на воде родился, водой живет и на воде умрет.

После смерти Владимира Ивановича его жена подарила Виоле Анатольевне Гуциной отросток от куста крыжовника, что рос у их дома. За четырнадцать лет он прижился на огороде Гуциных и превратился в большой куст. Каждое лето он одаривает новых хозяев крупными, удивительно вкусными ягодами. Виола Анатольевна зовёт куст "Владимир Иванович". И каждое утро подходит к нему со словами: "Здравствуй, здравствуй, Владимир Иванович".

Татьяна ШИДЛОВСКАЯ
Фото из семейного архива.

«Кижь» №3 (10), стр. 3

ВИЛХО НИЕМИ. ПЕРЕКРЕСТКИ СУДЬБЫ

Он был фермером из Миннесоты.

Мечтал о Голливуде.

Стал «губернатором» острова Кижь.

Сейчас живет в Тампере.

В 1969 году в музей «Кижь» был назначен новый директор — Вилхо Арвидович Ниemi. Новому директору было 55 лет, и до вступления в эту должность он прошел длинный путь от занятия фермерством в Канаде до пропаганды социалистического строя в Советском Союзе. Родители Вилхо, поверив в коммунистические идеи, были среди тех, кто поехал в СССР помогать строить новое общество. В 1931 году семья Ниemi переехала в Петрозаводск.

Он никогда даже не предполагал, что станет директором музея. Но его назначили. «Вспоминая задним числом, приходится признаться, что в музей я пришел совершенно не подготовленным к музейной работе, — рассказывает Ниemi. — Мне ни разу в жизни не приходила мысль в голову о работе в музее. Честно говоря, я мечтал о дипломатической или политической, или даже научной карьере, но никак не о музейной, а тем более, административной».

Впрочем, Вилхо Арвидович имел историческое образование, довольно хорошо разбирался в экономике и культуре Карелии. Кроме того, в те времена выбирать не приходилось: назначили — значит надо.

Однако сложившийся к тому времени коллектив сотрудников острова Кижь не принял нового директора. Но через полгода все изменилось. «Как директор, он был очень порядочный, благородный, руководитель-джентльмен, — продолжает Борис Гущин. — С ним хорошо работалось. Как директор, он очень быстро вникал в суть проблемы, по верхам схватывал моментально, а в детали никогда не вдавался. Он был руководитель-коммунист западного типа, где-то романтик».

Как-то Лев Николаевич Колмовский, тогдашний министр культуры Карелии, сказал Ниemi: «Вы должны быть «губернатором» острова». Так все сотрудники и стали его называть, да и сам директор с гордостью носил это звание: «Могу признаться, что обладаю слабостью, которая присуща любому человеку, я в тайне отношу частицу блеска этого благородного металла к себе — «губернатору» острова того периода». И хотя «губернаторство» Ниemi длилось всего шесть лет, именно этот период сотрудники музея окрестили «золотым веком».

Его назвали так не только за те отношения, которые сложились между директором Ниemi и его подчиненными. В это время музей зажил полной жизнью, насыщенной интересной работой, новыми начинаниями и верой в светлое будущее музея. Был разработан ряд фундаментальных документов: «Генеральный план развития музея-заповедника «Кижь», «Проект инженерного укрепления главного объекта Преображенской церкви», «Система автоматического пожаротушения Преображенской церкви». Началась широкомасштабная работа по химической защите объектов. В это время на острове по-



Семья Ниemi. 1933 г.

явилась милиция для охраны памятников деревянного зодчества. Тогда же окончательно оформилась цельная организационная структура музея с его главным подразделением. Штаты были укомплектованы квалифицированными и компетентными кадрами. Образовался работоспособный, дружный коллектив единомышленников. Особенно заметно улучшилась экскурсионная работа.

Знание трех языков директором вообще вызывало всеобщее уважение. Однажды вступительное слово на Международной конференции по химической пропитке объектов музея-заповедника Кижь Вилхо Ниemi произнес сначала на русском языке, затем на английском, финском и добавил несколько фраз на немецком. После такого выступления зал разразился бурными аплодисментами.



Существенно улучшилась собирательская и экспозиционная работа. «Мы были команда, — говорит Борис Гущин, — и вместе мы делали музей».

Во времена начала «губернаторства» Ниemi до острова Кижь ходила только «Ладога». К концу его правления на остров ежедневно почти каждый час отправлялись скоростные «кометы». Заходили полюбоваться памятниками архитектуры и большие корабли, которые шли из Ленинграда, а также те, чей путь пролегал по Волге.

«Туристов более двух тысяч в день ходило, — рассказывал директор. — Причем экскурсия тогда длилась часа два—три. В

деревню Ямка тогда редко водили туристов. Пудожского сектора еще не было, тогда только искали объекты для него».

Причем именно при Ниemi была поставлена задача оценки пропускной способности острова. Он считал, что поток туристов не может быть бесконечным, и рассчитал, какое их количество можно пускать в Кижь.

В семидесятых годах двадцатого века музей Кижь существовал не как православный центр Заонежья, а как источник пропаганды народного искусства. Экскурсоводы вообще не упоминали об историческом значении церкви, а показывали их туристам с точки зрения шедевра архитектуры и недостижимого мастерства кижских плотников.

Конечно, как и во все времена на остров приезжали известные люди. В 1969 году Кижь посетили более ста участников конгресса ИКОМОСА. На острове побывали премьер министр Финляндии Ахти Карьялайнен, архиепископ Симоеки, советские космонавты Шаталов, Елисеев, Горбатко.

Для Ниemi это было почетно, да и только: «Гости гостями. Конечно, было престижно представить им музей, и не дурно после ознакомления гостей со священным островом отметить их пребывание здесь в ресторане «на плаву». Но все-таки самое большое моральное удовлетворение я получал от проведения экскурсий с рядовыми туристами».

В 1974 году Вилхо Арвидовичу Ниemi исполнилось шестьдесят лет. И даже в этот день он работал — проводил экскурсию с финскими туристами: «Видимо, я был в ударе, так как туристы очень долго вспоминали ее. И как-то член делегации финского сейма Илмари Елонен отказалась вместе с другими ехать на остров. Она объяснила это так: чтобы не испортить впечатления о Кижях, полученное от экскурсии юбиляра в 1974 году».

И хотя возраст был пенсионный, Ниemi был настроен еще поработать лет десять—пятнадцать. Было и здоровье, было и желание, были и планы. Но, даже не смотря на высокую оценку работы Ниemi комиссией Министерства культуры РСФСР, «идейный» натиск день ото дня усиливался. «И, наконец, — с сожалением констатирует Вилхо Арвидович, — тогдашнее руководство Министерства культуры республики вышло в открытую и прямо дало знать, что настала пора «губернатору» покинуть свое владение. «Губернатор», имеющий богатейший жизненный опыт в этой области, несмотря на уговоры Москвы, решил уступить свое место более молодым. Не мне судить, насколько я правильно тогда поступил».

В день своего семидесятилетия Вилхо Арвидович Ниemi пригласил всех, с кем работал на острове, в плавучий ресторан в Кижях. И каждый из приглашенных (а их было больше тридцати) встал и сказал, что для него лично хорошего сделал Ниemi.

В своих воспоминаниях в 1991 году Ниemi написал: «Только чудокватые, по-хорошему ненормальные люди готовы посвящать свою жизнь Кижам. Почет и Слава им».

Татьяна ШИДЛОВСКАЯ

«Кижь» №7 (14), стр. 4—5

ЧЕМ БОГАТЫ



Сотрудники музея в экспедиции

Комплектование фондов – одно из основополагающих направлений деятельности музеев, суть которого заключается в выявлении и сборе предметов музейного значения с целью их превращения в музейные предметы и пополнения музейного собрания.

Комплектование фондов собирательская работа нашего музея как самостоятельного государственного музея-заповедника началось в 1966 году, когда в соответствии с распоряжением Совета Министров РСФСР Карельский государственный краеведческий музей передал ему, своему бывшему (с 1961 г.) отделу, 45 коллекций (свыше 1000 предметов).

В 2005 году собрание меднолитой пластики пополнилось створкой складня «Деиус с предстоящими» и иконой «Богоматерь Страстная» — даром музею жительницы г. Медвежьегорска Раисы Андреевны Семёновой.

Благодаря заместителю директора музея

Богатство музея-заповедника «Кижь» — это его коллекции. Разнообразны пути комплектования музейных собраний: экспедиции, закупки, передача экспонатов в дар нашими современниками, которые бережно сохраняют образцы материальной и духовной культуры Заонежья и Русского Севера, проявляя при этом богатство своей души. Музей благодарен за их неоценимый вклад в пополнение фондовых коллекций.

Николаю Леонидовичу Попову фонд металла дополнен коллекцией гвоздей, предположительно XIX — начала XX века, обнаруженных в подклете Преображенской церкви на о. Кижь во время исследования памятника.

Успешной была летняя экспедиция музея (молодые сотрудники Н.Г. Павлова и О.А. Скобелев) в Медвежьегорский район. У жительницы д. Космозеро Галины Федоровны Чистяковой, урожденной Филатовой, приобретены 14 семейных фотографий Филатовых, до революции зажиточных торговых крестьян родом из дер. Быково Космозерского общества Великолукской волости.

Благодаря старшему научному сотруднику В.А. Гущиной фонды музея пополнились акварелями и рисунками петербургской художницы Наталии Алексеевны Ильинской, сделанными 59 лет назад в Заонежье. Кижь представлены акварелями 17 и 21 августа 1946 года.

Л.С. Харебова подготовила к приему и сдала в фонды музея две рукописные старообрядческие книги, переданные музею директором ЗАО «Лад» петрозаводчанкой Татьяной Ивановной Вахрамеевой: Святыцы (предположительно первой половины XVIII века) из Поморья и конволют второй половины XVIII — XIX века, состоящий из Служб-

ника и сочинения, именуемого «От завещания божественных апостол и от жительства святых отец предание како подобает иноком и христианом житии». Обе книги написаны полууставом, обе в кожаных переплетках.

Целесообразность комплектования фондов предметами деревенского и городского быта из недавнего прошлого (тем паче второй половины XX века) до сих пор вызывает сомнение у некоторых научных сотрудников музея — то ли дело предметы «досюльные», с пресловутой датировкой: «Конец XIX — начало XX века». Однако уже сейчас многим молодым людям кажется диковинной, к примеру, даже ручка-«вставочка», совсем недавно так широко и повсеместно распространенная среди всех слоев населения. Так или иначе, музей в последние годы все чаще при комплектовании фондов преодолевает устоявшиеся хронологические рамки.

70 процентов всех предметов получены безвозмездно. Музей благодарен всем людям, сохранившим и передавшим ему предметы музейного значения, и особенно — бескорыстным дарителям, их на сегодняшний день тридцать шесть. Перечислить всех поименно не позволяет газетная площадь — это петрозаводчане, жители заонежских деревень, Пудожя, Архангельской области, Санкт-Петербурга, Костромы, а также иностранные граждане из Германии и Финляндии.

**Николай ШИЛОВ,
зав. отделом учета фондов**

ПУТЁШЕСТВУЯ ВО ВРЕМЕНИ...

Фотография — одно из величайших изобретений человечества. Сменяются поколения, уходят очевидцы, а фотография остается.

На старых фотоснимках из фондов музея мы видим Кижь в разные периоды истории. Эти фотографии попали в фонды музея разными путями. О коллекции фотоматериалов "Кижский архитектурный ансамбль" мы разговариваем с Татьяной Геннадьевной ТАРАСОВОЙ, ст. н. сотрудником отдела фондов музея-заповедника "Кижь", хранителем коллекции фотоматериалов.

— В каком году Кижский погост был запечатлен впервые?

— Самым ранним изображением Кижского ансамбля в коллекции является репродукция гравюры Р. Зотова "Кижский погост" (1785 г.), опубликованная в книге академика Н.Я. Озерецковского "Путешествие по озерам Ладожскому и Онежскому". Кроме Преображенской и Покровской церквей, это изображение доносит до нас облик несохранившихся до настоящего времени предшественников нынешних памятников — колокольни и бревенчатой ограды.

Фотофиксация Кижского ансамбля выполнялась в различные периоды времени, начиная с конца XIX века. Наиболее ранние изображения некоторых памятников (в их числе Кижского погоста, Упенс-

кой часовни в д. Васильево) относятся к периоду конца XIX — начала XX веков. В коллекции музея они представлены репродукциями части оригинальных фотографий из архивов Михаила Антоновича Круковского (1856-1936 гг.), писателя, переводчика, географа и этнографа, совершившего экспедицию в Олонецкий край в 1899 г. В музее хранится первая, отпечатанная в типографии почтовая открытка с видом Кижского ансамбля — "Древний храм в Кижях Петрозаводского уезда" (предположительно 1910-е гг.).

В фондах нашего музея хранятся репродукции оригинальных фотографий из архива одного из основателей музея "Кижь" архитектора А.В. Оповникова, под руководством которого в 1950-е годы была проведена комплексная реставрация памятников Кижского ансамбля и некоторых памятников гражданской и культовой архитектуры, перевезенных на остров в последующие годы.

— В настоящее время в ПВЦ проводится выставка фотоматериалов Ларса Петтерссона, расскажите о ней подробнее.

— Профессор Ларс Петтерссон (12.08.1918 — 3.04.1993) — финский исследователь средневековой архитектуры Финляндии, Скандинавии, Карелии и Византии. В 1942—1944 гг. по заданию финского командования он вместе с художником и



Кижский ансамбль до реставрации. 1940-1950 г.г.

скульптором О. Хелениусом (1910—1976 гг.) провел тщательную инвентаризацию деревянных церквей и часовен той части Карелии, которая была оккупирована финской армией. Им удалось обмерить и сфотографировать все существовавшие на территории Заонежского полуострова храмы. Исследованиями было выполнено более двух тысяч фотографий, сотни чертежей, составлены подробные описания памятников.

Благодаря работе, проведенной финскими учеными, был сохранен облик многих ныне утраченных памятников архитектуры Заонежского полуострова. Было обмерено и сфотографировано 242 церкви и часовни, из которых сохранились до настоящего времени всего 32.

**Беседовала
Татьяна НИКОЛЮКИНА**

ПРЕДСТОИТ МНОГО РАБОТЫ



О новых "рубежах" реставрации Преображенской церкви в 2005 году рассказывает заместитель директора музея по реставрации памятников Кижского погоста Николай ПОПОВ.

— Объем реставрационных и подготовительных работ на этот год достаточно большой. Вообще вся десятилетняя реставрация Преображенской церкви подразумевает весьма плотный рабочий график по годам вплоть до завершения реставрации в 2014 году. И это неудивительно — мы работаем на сооружении с очень сложной конструктивной схемой, которому около трехсот лет. Более того, этот памятник включен в Список Всемирного наследия ЮНЕСКО. Все это накладывает на нас огромную ответственность перед всей мировой общественностью.

В этом году продолжится строитель-

ство дополнительной реставрационно-производственной площадки в районе деревни Васильево на острове Кижь и освоение технологического оборудования этого комплекса. Полным ходом идет реставрация дома Вичурина в деревне Ямка — начались работы по приспособлению дома под общежитие реставраторов-«преображенцев».

Продолжится поиск и отбор резервных объемов специального леса для заготовки в феврале-марте 2006 года. Надо сказать, что основные объемы леса — порядка 500 бревен — уже заготовлены и складированы для естественной двухлетней сушки. Резервный фонд мы планируем довести до 150 бревен. Сегодня разрабатывается полная электронная база данных из геометрических и физико-химических характеристик уже заготовленного за последние два года спецлеса.

Не обойдется в этом сезоне и без новаторства. Впервые в нашем музее, как, впрочем, и в российской реставрационной практике, будет разработана пооперационная технологическая схема реставрации сруба Преображенской церкви, где будут учитываться самые новейшие технологии в реставрации: рентгеновская диагностика внутреннего состояния бревен, микроволновые сушильные установки (Германия) для санитарной обработки бревен и санитарной фумигационной обработки древесины. Также эта схема под-

разумевает использование в реставрации деревянных конструкций клеев последнего поколения, разработанных ЦНИИСК имени Кучеренко (Москва), для реставрации бревен и многое другое.

Летом продолжатся работы по обеспечению техническими средствами обнаружения возгорания и несанкционированного проникновения на территорию Погоста — планируется установка видеокамеры промышленного телевидения. Особое внимание будет уделено совершенствованию системы пожаротушения и освещения Погоста, модернизации существующих установок электрообеспечения и электрооборудования.

Благодаря высокому профессионализму наших реставраторов мы идем точно в соответствии с четко намеченным планом реставрации Преображенской церкви. А это, поверьте, нелегко, но интересно.



Плотник В. Назарьев

Подготовка к реставрации идет полным ходом

8 сентября на остров Кижь из Санкт-Петербурга прибыла очередная партия технологического оборудования для реставрации Преображенской церкви. И почти сразу начался монтаж поступивших металлоконструкций на втором и третьем реставрационных поясах культового сооружения. Напомним, что в основе проекта реставрации церкви лежит метод лифтинга, предусматривающий восстановление или полную замену изношенных бревен без полной разборки памятника. Извлечение деревянных элементов будет происходить путем поэтапного подъема при помощи специальных технических домкратов семи строительных поясов, на которые на проектных чертежах разбито сооружение. В прошлом году домкраты и другое необходимое оборудование было полностью установлено на первом, верхнем поясе.

Сегодня реставрация уникального памятника находится в подготовительном периоде, который включает заготовку леса, строительство реставрационного комплекса, обеспечение жильем плотников-реставраторов, которые будут задействованы в работе, а также изготовление и установку металлоконструкций для подъема поясов церкви. По словам заместителя директора музея по реставрации памятников Кижского погоста Николая Попова, сейчас ра-



боты подготовительного этапа выполнены на 70 процентов.

Как и в прошлом году, монтажом оборудования занимается петербургская фирма ООО «Алекон», который имеет большой опыт в проведении подобных работ.

— Работаем с радостью и удовольствием. Всем хотелось вернуться в Кижь, — рассказывает Николай Бардашов, бригадир-монтажник. — Остров тянет обратно, начала работ ждали с нетерпением, даже торопили наше руководство с выездом в Карелию.

Вместе с шестью «алеконовцами» в мон-

таже подъемного оборудования участвуют пять сотрудников Плотницкого центра музея. Работают весело и слаженно, хотя монтируют конструкции на самом сложном участке сруба церкви. Кроме самой сложной конфигурации, второй реставрационный пояс (это средний восьмерик, на котором расположены восемь плавков и восемь бочек) отличается весьма тяжелым весом — около 60 тонн.

Специалисты планируют закончить установку металлоконструкций на втором поясе сооружения уже к концу октября этого года. Однако система лифтинга будет приведена в действие только после того, как технологическое оборудование будет смонтировано на всех строительных поясах церкви.

Кроме монтажников, внутри знаменитого памятника работают четыре специалиста ООО «Карельские инженерные системы». В их ведении — установка в церкви на период реставрации системы пожарной сигнализации и стационарной системы электроосвещения и электроснабжения.

Согласно плану реставрации в 2006 году подготовительный этап должен закончиться и тогда наступит черед основных реставрационных работ, которые продлятся до 2012 года.

Ольга ГАЛУШКИНА

К 60-летию Победы

Народная выставка в музее-заповеднике "Кижь"

6 мая 2005 года в 15.00 в Лекционно-выставочном комплексе музея-заповедника "Кижь" (состоялось торжественное открытие юбилейной выставки "Полевая почта-2005"). Это необычный проект экспозиционного творчества детей и взрослых, посвященный 60-летию Победы в Великой Отечественной войне. Выставка создана при участии ветеранов и их семей, жителей Карелии.

Открыла выставку директор музея-заповедника "Кижь" Е.В. АВЕРЬЯНОВА: — Впервые выставка "Полевая почта" открылась 10 лет назад и была посвящена 50-летию Победы. Вернисаж второй выставки в честь 60-летия освобождения Петрозаводска состоялся в прошлом году в Инфоцентре музея-заповедника "Кижь".

Нынешняя юбилейная выставка "Полевая почта-2005" будет работать намного дольше, чем предыдущие. В течение двух месяцев — до 28 июня — ее посетители смогут познакомиться с

документальными материалами, фотографиями, письмами с фронта, личными вещами, наградами и другими семейными реликвиями, которые поступили от жителей Карелии в ходе создания экспозиции о войне.

На выставке представлены семнадцать комплексов, в их создании принимали участие ветераны Великой Отечественной войны, музеи восьми школ города Петрозаводска, пожарно-технический центр Госкомитета по делам ГО и ЧС, музей Суоярвской средней школы, краеведческий кружок поселка Реболы Муезерского района, ПетрГУ.

Свои чувства и воспоминания о военном времени авторы выставки воплотили в небольших настольных экспозициях. Участники проекта — школьники, студенты и

ветераны: В. Истоминский, О. Талбонен, А. Колокольцев, А. Рагозина, С. Герчина, Л. Кузьмин и другие — сами выбирали свои семейные реликвии, составляли справочные тексты к своим выставочным комплексам, многие из которых дополнены рисункам, стихами и сочинениями о войне. Выставка предоставила своим создателям возможность в творческой форме выразить нашу память о войне, наше отношение к войнам, нашу любовь к тем, кто одержал Великую Победу.

Говорящие названия выставочных комплексов — "Эхо войны", "Рядовой герой", "Войной украденное детство", "И в тылу ковалась Победа", "Ради жизни на земле..." — отражают любовь к истории своей семьи и страны, понимание уникальности и ценности свидетельств военной поры. В числе экспонатов — каски, саперная лопата, письма красноармейцев с фронта, военные листовки, шлем танкиста, военный рюкзак, ваза, изготовленная из стреляной гильзы снаряда, плюшевый мишка 30-х годов, побывавший в эвакуации, платки, шали, вещмешки, с которыми эвакуировались жители Карелии и Петрозаводска.

С поэтической композицией перед собравшимися выступили члены военно-исторического клуба "Стяг" и студенты ПетрГУ.

Также на открытии выставки "Полевая почта-2005" впервые была представлена мультимедиа презентация "Семейная реликвия" — совместный проект музея-заповедника "Кижь" и редакции республиканской газеты "ТВР-Панорама", где представлены фотографии ветеранов, их награды, детские рисунки на военную тематику, стихи и семейные воспоминания бабушек, дедов и прадедов о войне, присланные школьниками со всей Карелии.

Музей-заповедник "Кижь" помогает владельцам изучить и осмыслить хранящиеся у них свидетельства войны, превратив их тем самым в семейную реликвию. В отличие от обычных музейных выставок, после закрытия выставки "Полевая почта-2005" экспонаты вернутся к своим владельцам — ветеранам и их семьям, а также в школьные музеи.

Татьяна НИКОЛЮКИНА



«Кижь» №4 (11), стр. 5

ФРОНТОВЫЕ БУДНИ СКАЗИТЕЛЯ

По своему характеру, как о том рассказывают ближайшие родственники Петра Ивановича, он был веселым, жизнерадостным человеком, отзывчивым на шутку и доброе слово. О себе говорил больше с юмором, не допускал малейшего бахвальства, будучи уже широко известным сказителем.

Повестку он получил в первые дни войны, работая маячником Петрозаводского пароходства на Гарницком маяке. Освещал судам путь в темноте огнем своего маяка, а души людей высветлял эпическим словом древней былины. Впрочем, Петр Рябинин был одним из основоположников и нового сказительского жанра — новин, в которых воспевал подвиги славных полярников и трудовые подвиги народа.

Но сразу на фронт Петра Ивановича не отправили, а прислали к батальону местного ополчения. Но уже в сентябре он служит связным в дорожно-строительном батальоне в Петрозаводске. Подрозделение после сдачи города расквартировывается под Сегежей. Петр Иванович воевал в составе Северо-Западного фронта. К его ордену, полученному до войны за сказительскую деятельность, прибавилась медаль "За отвагу". А после боев под Старой Руссой он был откомандирован

политотделом дивизии в резерв армейских соединений в район станции Бологое. Был назначен на должность начальника дивизионного клуба.

Часть находилась на переформировании. Шли интенсивные занятия по огневой подготовке и полевые учения. Было немало новобранцев, молодых необстрелянных ребят. Капитаны с утра до вечера пропадали на стрельбище и в поле. А вечером, когда выпадало несколько часов отдыха, любил послушать наши северные былины. В небольшую комнату порой набивалось до десяти и более офицеров. Представление о былинах у них было хрестоматийное, а тут перед ними — живой сказитель! Но наряду с пением былин Петр Иванович, обладая красивым баритоном, замечательно исполнял народные песни. А во фронтовой обстановке песня была большим для души подспорьем. Не зря же одна из них так и начиналась: "Кто сказал, что надо бросить песни на войне. После боя сердце просит музыки вдвойне." Запоет наш знатный земляк, а ему хором подпевали.

Но впереди еще были годы войны, фронтовые дороги и сражения. В составе Прибалтийского фронта Петр Иванович прошел с боями через Польшу и дошел до Берлина. К



его первым боевым наградам прибавились медали "За взятие Варшавы" и "За взятие Берлина" и другие. Все они, как и документы сказителя, с любовью хранятся в семье его старшей дочери Анастасии Петровны.

Иван КОСТИН

«Кижь» №3 (10), стр. 2

Петр Рябинин-Андреев: «Наша фамилия — сокровище, данное Богом»

Петр Иванович Рябинин-Андреев, представитель четвертого поколения сказителей, родился 27 мая 1905 года (по старому стилю, та же дата сохранена в паспорте), родителями его были "деревни Западных Гарниц крестьянин Иван Герасимов Андреев (он же Рябинин) и законная его жена Марфа Петрова". В 1925 году Петр Иванович женился на Александре Васильевне Ригачиной, уроженке той же деревни (1907—1992).

Первые записи были сделаны от него летом 1926 года московской экспедицией Государственной Академии художественных наук под руководством известных фольклористов братьев Соколовых.

Петр Рябинин-Андреев был сразу же "востребован" молодой Советской властью. Биография сказителя ярко выражала историю страны. Сначала восторженное признание талантливого крестьянина. Многократные выступления с пением былин в столичных городах и в Петрозаводске. Выход в 1939 году книги "Былины П.И. Рябинина-Андреева", принятие в члены Союза писателей, многочисленные подарки и льготы.

Награжденный в 1939 г. одним из первых в Карелии орденом "Знак Почета".

Былины

Петр Иванович: "Помню "Вольгу и Микулу" от деда Ивана Трофимовича. Она и до сих пор сидит у меня в памяти, я ее исполняю... Помню, дело это было в великий пост, к нам собрались соседки с прялками да мужчины. Вот они стали заставлять деда петь былинку, он призвал меня к себе, посадил на колени, и я пел былинку про Вольгу и Микулу, все удивились, тогда дед погладил меня по голове и бабушке велел дать денег. Тая принесла деда кошелек, и дед достал мне рубль серебряный, дал мне, а матери сказал: "Завтра, Маша, купи внуку новую рубашку". И на второй же день мать мне купила на рубашку и на штаны. А дед мне, помню, купил черные валенки".

Александра Васильевна: "Слышала былины, много раз слышала. Свекор все сидел, сетки вязал, да и пел. А потом стал петь Пётр. Он пятигодовалый как-то стал петь. Отец его особо и не учил, сам он, у него какое-то настроение у самого было. А потом так стал петь, что его стали вызывать в Ленинград. Нам репродуктор привёз слушать. Он в Москве поет, а мы дома слышим."

О семье

Петр Иванович: "Жил я в большой семье с матерью и дядеями. Был я бойкий, послушный, да немного мне попадало от дядедей и матери. А когда отец призван был служить, я пошел в третий класс. Проходил до рождественских каникул и сдал книги. Больше мать не пустила. Вызывали мать в школу, почему не учишься. Я учился хорошо, учила меня Ржановская Параскева Васильевна. Но мать заявила, что надо хозяйничать, тогда было



две лошади и четыре коровы, кроме другой скотины. Так я начал свой трудовой путь. С 12 лет уже ездил в лес за дровами, сеном и на другие работы. Да, рано начал и пахать, того же года. Научился я стряпать, печь калитки, пироги, лепешки и привык печь блины, овсяный кисель и так далее. Только в жизни коров не научился доить".

Александра Васильевна: "Дом у нас был большой двухэтажный. Ой, работали, мучались! Две лошади держали. Три коровы были. Во дворе овцы были, двенадцать штук овец. Да потом я еще корову привела от матери. Кур полно было. Управлялись, ой, как управлялись! Утром встанем в пять часов и вот косить! На пожню вместе ходили. У нас были на полях все каменные огороды кругом, не с дерева, не с жердей, а каменные, дедки-то были такие работающие, старики-то!"

Мы маяки еще зажигали. Работали, маяки зажигали, напротив нашей деревни, там Леликово есть, пароход мимо ходил, другой маяк — напротив Лонгасов. Как он любил на лодке ездить, ой! Песни, как поедет, песни на всё озеро слышно! Голос сильный, голос хороший у него. Любили песни-то петь! И я любила, а вот как сына-то убили, да муж умер, так я это всё забросила. Сын погиб в 1944 году, ему ещё 18 лет не было. Сон видела перед этим: крышу сорвало, а стены остались."

Война

Александра Васильевна: "Мне деверь сказал вот, Степан Иванович: "Шура, — говорит, — только не оставайся, Петруха, — говорит, — коммунист, не оставайся. А то могут надругаться чего-нибудь над ребятами, над тобой. Только не оставайся!" Я этих слов запомнила на всю жизнь, чтобы не остаться под финном."

Эвакуировались, до Киж доехали, напротив Зубовых самолет налетел и стал бомбить нас, нашу баржу-то. А пароход взял да отцепил, бросил баржу эту, ушел. Вот, баржа качается — ходит, тут меж деревнями. Ну, вот, значит, у меня ребят шестеро, у меня веревки нету, все ребят привязывают к себе, что бомбят, дак, может, баржа-то течет, ведь мы потонем все. А у меня веревки не хватит, ребят шестеро, сама седьмая. А Володя, старший, захватился за меня и сказал: "Мама, утонем, дак все уж вместе, в куче, если уж не придет помощь какая-нибудь". И вот глядим, часа два, наверное, прошло или как, пароход пришел и нас потянул. Так и спаслись, только вот напугались все, народ-то, Господи!"

Из воспоминаний об отце Анастасии Петровны Тиговой:

— Жила наша большая семья в деревне Гарницы, когда приезжали "гости из города", нас, шестерых детей, отправляли из избы, чтоб не мешали записи. Отец не только исполнял известные былинные сюжеты, но сам сочинял былины на самые разные темы, в том числе и современные. В 1939 году его пригласили в Москву, наградили орденом, и он выступал перед огромным залом в течение двух часов, а зрители, по его словам, сидели как замороженные. Отец был единственным на всю округу членом партии и летом 41-го года добровольно ушел на фронт, а семья оставалась в Гарницах до эвакуации. Война — самое большое горе в нашей семье.

Отец, вернувшийся с войны практически инвалидом после ранения и сильнейшей контузии, очень тяжело это переживал. Он продолжал работать, во время войны он написал новые былины о Жукове, Рокоссовском, Зое Космодемьянской. Одна из его былин о войне была опубликована в 1942 году в газете "Правда", в том же году во Франции вышла книга о династии Рябининых. Но после войны в разоренной стране былины стали не нужны, отец писал просьбы сохранить дом Рябининых в Гарницах, но дом был передан Благотворительному детскому дому. 2 февраля 1953 года — в возрасте 48-ми лет — отца не стало, последний сказитель из рода Рябининых умер от кровоизлияния в мозг. На нашу просьбу помочь с похоронами откликнулся Союз писателей. Отец говорил: "Наша фамилия — сокровище, данное Богом". Я очень благодарна музею "Киж" за то, что фамилия Рябининых возрождается из забвения. Я встречаюсь со школьниками, со студентами, с молодыми педагогами, которые до недавнего времени и не знали, что у нас в Заонежье были такие сказители."

Материал подготовила
Регина КАЛАШНИКОВА

25 ЛЕТ СПУСТЯ

25 ноября в Лекционно-выставочном зале музея-заповедника "Кижь" (ул. Федосовой, 19) открылась выставка "Наследие Карелии". Выставка посвящена 25-летию комплексной архитектурной экспедиции по изучению памятников деревянного зодчества Карелии начала 80-х прошлого века. На выставке представлено около 100 черно-белых фотографий. Старые фотопленки, подвешенные "для просушки" на прищепках, стилизованные под кинокадры фотографии двадцатипятилетней давности о буднях экспедиции, кинокамеры, нивелир воссоздали особую исследовательскую атмосферу, которая была присуща той знаменитой архитектурной экспедиции. Двухметровая карта продемонстрировала экспедиционные маршруты, которые охватывали всю Карелию.

Открыл выставку академик Российской академии архитектуры и строительных наук, директор НИИ по историко-теоретическим проблемам народного зодчества при ПетрГУ Вячеслав Орфинский:

— Состоявшаяся двадцать пять лет назад экспедиция была первой попыткой в отечественной практике оценить и спасти одну из самых хрупких составляющих самобытного народного творчества — деревянное зодчество. Результаты экспедиции были колоссальными — нам удалось зафиксировать 5555 объектов традиционной деревянной архитектуры и обследовать 670 исторических деревень Карелии. К сожалению, до наших дней дошла лишь маленькая толика того деревянного наследия... Итоги экспедиции полностью еще не изучены, и, я надеюсь, что выставка будет немало этому способствовать.

Сегодня в фондах музея-заповедника "Кижь" хранятся старые фотографии и негативы большинства традиционных постро-

ек Карелии, благодаря которым теперь мы можем узнать о деревянном зодчестве нашего края. Эти материалы были переданы в музей в результате историко-архитектурного обследования Карелии в 1979—1980 годах комплексной историко-архитектурной и этнографической экспедицией Министерства культуры КАСР. Экспедиционный маршрут охватывал территорию всей Карелии, а также территории соседних Мурманской и Архангельской областей. Впервые в отечественной практике было проведено не выборочное, а сплошное обследование памятников деревянного зодчества.

25 лет назад экспедиция была организована по инициативе и проходила под руководством известного архитектора, профессора Вячеслава Орфинского. Эту инициативу поддержал музей-заповедник "Кижь" в лице Ва-



Участники экспедиции

лентины Ионовой, и позже Людмилы Шиловой, директоров музея тех лет. Помогли необходимым походным снаряжением, транспортом и людьми — научный потенциал музея всегда был высок. В экспедиции принимали участие шесть "кижан": В. Деревенец, А. Яскеляйнен, В. Машенцев и поныне работающие в музее С. Воробьева, Б. Гуцин и Ю. Наумов.



Киносъемка объектов

Одной из задач экспедиции было определение оптимальной для Карелии схемы размещения будущих региональных музеев-заповедников и филиальной сети музея "Кижь" — в целом более 50 архитектурно-природных комплексов, имеющих зодческую ценность. Помимо решения основных задач, экспедицией собирались экспонаты по прикладному искусству, древней живописи и этнографии для музеев "Кижь" и изобразительного искусства.

— Подобная ревизия была необходима для того, чтобы представлять объективную картину состояния деревянного зодчества Карелии и как быстро мы теряем памятники... — отметил В. Орфинский.

Похоже, теряем мы не только памятники и целые деревни, но и собственную историю. Выставка "Наследие Карелии" подарила нам уникальную возможность вспомнить и не забывать о корнях, без которых стране и народу не стоять, словно вековому дереву. И теперь от молодых зависит, каким будет будущее у прошлого.

Ольга ГАЛУШКИНА

Экологическому мониторингу — 10 лет

Экологический мониторинг — это сочетание уже стало привычным не только для профессионалов.

Цели и задачи экологического мониторинга музея-заповедника "Кижь", разработанные с учетом его специфики, были сформулированы в Программе экологического мониторинга в 1994 г.:

- получение длительного ряда данных о состоянии объекта для изучения динамики экосистем под воздействием естественных и антропогенных факторов;
- контроль загрязнения, оценка опасности для различных экосистем, а также населения и туристов;
- изучение природных ресурсов для организации охраны и рационального использования;
- сбор данных для выработки научно-обоснованных оперативных и концептуальных управленческих решений.

В рамках мониторинга природы Кижского архипелага изучалась радиационная ситуация на территории, проводились гидрохимические анализы атмосферных осадков, гидрометеорологические наблюдения на гидрометеопосту острова Кижь, получены данные о геологическом строении и происхождении территории, гидрологическая

и гидрохимическая характеристики акватории Онежского озера в районе Кижских шхер, изучались ландшафт, почвы, флора, растительность, энтомофауна, паразитофауна, ихтиофауна, орнитофауна, герпетофауна, териофауна, проведен учет современной антропогенной нагрузки.

Материалы исследований использовались во многих направлениях работы музея: при разработке ТЭО и других проектных работах, обеспечение безопасности населения и туристов, при подготовке экскурсоводов и в эколого-просветительской работе.

За строгими научными формулировками скрывается 10 летний труд многих научных сотрудников Карельского научного центра, Петрозаводского госуниверситета, Карельского педагогического университета, Карельского центра по гидрометеорологии и мониторингу окружающей среды. Работа в полевой сезон — это далеко не летний отдых, как многие считают. Сезон короткий, и плохая погода заставляет прибавлять темп и увеличивать усилия исследователей. Добросовестная работа этих людей, преданность делу заслуживают уважения. Благодарим всех участников экологического мониторинга за многолетнее плодотворное сотрудничество.



Ботаническая экспедиция. 2002 г.

В новых экономических условиях подходы к исследованиям природной среды и роль экологического мониторинга музея-заповедника "Кижь" будут изменяться, но 10 лет исследований доказали важность необходимости этой работы, и в дальнейшем результаты ее будут использоваться максимально эффективно.

Юрий ПРОТАСОВ, нач. отдела учета и сохранения объектов природного наследия

«Кижь» №10 (17), стр. 5

«Кижь» №2 (8), стр. 4

КИЖСКИЙ ЛИФТИНГ

В основе проекта лежит метод лифтинга, предусматривающий реставрацию или полную замену изношенных бревен без полной разборки памятника. Эта технология позволяет отказаться от повсеместно принятого метода реставрации путем разборки деревянных зданий, который приводит к утрате значительной части древних конструкций. Извлечение деревянных элементов будет происходить путем поэтапного подъема при помощи специальных техни-



ческих домкратов семи строительных поясов, на которые на проектных чертежах разбита церковь. Впервые такая операция будет проводиться на крупном и довольно сложном по своей конструкции объекте. В октябре 2004 года была проведена успешная операция по пробному подъему верхнего яруса церкви, которая подтвердила правильность выбранного метода. Уникальными работами руководил Николай Попов, заместитель директора музея по реставрации памятников Кижского погоста. "Работы по пробному подъему верхнего яруса памятника — уникальное историческое событие для острова Кижь, беспрецедентное для самой церкви, и, конечно, для музея..." — сказал Н. Попов.

ПЛОТНИЦКИЙ ЦЕНТР

Идея создания "Плотницкого центра" принадлежит бывшему директору музея-заповедника "Кижь" М. Лопаткину, разработчик проекта — Д. Луговой. Проект был представлен на конкурс института "Открытое общество" и победил. В результате музей-заповедник "Кижь" получил от фонда Сороса 100 тысяч долларов на создание Плотницкого центра. Проект стал воплощаться в жизнь с 1997 года. За годы работы коллектив вырос с трех человек в 1997 году до восемнадцати к 2005 году.

— Отдел музея Плотницкий центр выполняет свою работу круглый год, развиваясь и совершенствуясь. Вряд ли кто-нибудь сегодня может представить работу музея без присутствия на острове нашего коллектива. Со своей стороны сотрудники центра делают все возможное для сохранения уникальных памятников русской архитектуры и процветания музея, — рассказывает Андрей Ковальчук, начальник ПЦ.



РЕСТАВРАЦИОННО-ПРОИЗВОДСТВЕННАЯ ПЛОЩАДКА

Реставрационная площадка-завод — первая ласточка в российской реставрационной индустрии. Аналогов подобных предприятий в России не существует. Отапливаемый цех, который войдет в состав комплекса, будет использован для проведения основных работ по отдельным элементам деревянных конструкций Преображенской церкви. Благодаря такому цеху завод обеспечит непрерывность и круглогодичность всего процесса реставрации. Работы можно будет проводить в любую погоду и в две смены,

что позволит сократить время реставрации. Комплекс обеспечит должный уход и содержание всех недвижимых памятников музея на долгие годы. Закончится строительство реставрационно-производственной площадки в 2006 году, что позволит тут же начать основные реставрационные работы.



ПРОМЫШЛЕННЫЙ АЛЬПИНИЗМ

Музей "Кижь" — музей под открытым небом. Это значит, что защитить собранные здесь памятники деревянного зодчества от разрушительного воздействия окружающей среды возможно лишь проявляя постоянную всестороннюю заботу обо всех без исключения древних постройках.

Для того чтобы без промедления обнаруживать и устранять возникающие дефекты кровель памятников, многие из которых имеют сложную конструкцию и значительную высоту, шестеро реставраторов и плотников музея освоили специальность "промышленный альпинист". Руководит их работой Александр Любимцев, главный хранитель недвижимых памятников музея. В результате работы опытными реставраторами-промышленными альпинистами устранены все зафиксированные протечки кровель Преображенской церкви, смонтированы новые системы молниезащиты Покровской церкви и колокольни Кижского Погоста, выполняется очистка ото мха и ремонт кровель других памятников.



ЧУДО-ТЕХНИКА ЗАЩИЩАЕТ ЧУДО-ОСТРОВ

В 1980 году было принято решение о разработке проекта защиты Кижского погоста от пожара. Разработать новый проект защиты деревянной красавицы было поручено главному инженеру проектов ГПИ "Спецавтоматика" Николаю Попову совместно с Юрием Горбанем. Уникальные памятники требовали уникального подхода по их защите и создания оригинальной защиты Кижского погоста от возгорания. Была разработана идея установки на Кижском погосте дистанционно управляемого лафетного ствола. Выглядел он внешне, как небольшая пушка на лафете. Первые испытания робота на Кижском погосте успешно прошли в июне 1984 года. Управлял роботом его изобретатель Николай Попов. С тех пор дистанционная система встала на службу в Кижях.



ИННОВАЦИОННЫЙ ПРОЕКТ "НА ГЛАЗАХ У ВСЕГО МИРА"

На одноименном сайте ведется подробное информационное освещение всех работ связанных с реставрацией памятника, ежемесячно получаемая от пресс-службы музея новостная лента по реставрации рассылается более чем 250 подписчикам на русском и английском языках, работает форум для специалистов. На Преображенскую церковь направлена web-камера, дающая возможность каждому посетителю сайта наблюдать за ходом работ на памятнике. Проект получил на 2005 год финансовую поддержку от Фонда им. Д.С. Лихачева.



ОХРАННОЕ ОСВЕЩЕНИЕ КИЖСКОГО ПОГОСТА

Необычный проект уходящего 2005 года — установка на Кижском Погосте охранного освещения. В октябре зажгли 11 прожекторов на регулируемых стойках, установленных внутри ограды по всему ее периметру. Установленная система обеспечивает достаточный уровень освещенности территории Кижского Погоста в темное время суток для организации визуального наблюдения за охраняемым объектом. Технадзор со стороны музея-заповедника "Кижь" осуществляли Н. Попов, В. Тихонов и Л. Ушакова.

Поздней осенью и зимой система охранного освещения может служить и архитектурной подсветкой.



СПАСО-КИЖСКОЕ ПАТРИАРШЕЕ ПОДВОРЬЕ

В 1993 году в музее «Кижь» зародилась идея вернуть молитву в кижские церкви. В 1994 году 20 августа в День Преображения храма Покрова Богородицы состоялось первое за шесть десятилетий богослужение. Совместными усилиями сотрудников музея, местных жителей и Церкви началось возрождение Покровской церкви. Взаимопомощие было достигнуто, началась серьезная работа по восстановлению внутреннего убранства.



Приезд Святейшего Патриарха Алексия II с первосвятительским визитом на остров Кижь 4 июня 2000 года стал главным толчком для сегодняшнего преобразования храмов. В 2003 году Кижский Погост стал Спасо-Кижским Патриаршим Подворьем. Сегодня на острове Кижь мирно сосуществуют два института: музей и церковь, имеющие общую цель — культурное и духовное возрождение

РЕСПУБЛИКАНСКИЙ ДЕТСКИЙ МУЗЕЙНЫЙ ЦЕНТР

Республиканский детский музейный центр (РДМЦ) — уникальный консорциум музея-заповедника «Кижь» и образовательных организаций Петрозаводска и республики. Центр является республиканским межведомственным органом научно-методической и координационной деятельности в области музейной педагогики. В музее «Кижь» разработан и воплощен в жизнь ряд музейно-образовательных проектов, таких как Летняя школа, созданная в 1993 году, обучение в которой прошли более 6000 детей; Летний университет для студентов и педагогов, работающий на острове Кижь с 2003 года. Республиканский детский музейный праздник «Кижь — мастерская детства» — один из ярких, интересных и популярных среди детей проектов РДМЦ. За 12 лет в музейном празднике «Кижь — мастерская детства» приняли участие около десяти тысяч детей.



ДЕНЬ КИЖСКОЙ ВОЛОСТИ

С 1994 г. в музее «Кижь» проходит праздник — День Кижской волости. Для музея это — своеобразный отчет перед людьми о своей работе по сохранению культуры их предков. К нему приурочены открытия новых выставок по истории Кижской земли. ФЭТ обычно готовит новую программу, чаще всего составленную из «дошкольных» танцев и песен. В 1998 и 2004 г. в рамках проекта прошли Фестивали колокольных звонов, организованные музеем заповедником и Ассоциацией колокольного искусства России. С 1999 года ежегодно в День Кижской волости в акватории острова Кижь проводится «Кижская регата» — единственный в России фестиваль традиционных лодок-«кижанок» и современных весельных лодок. За семь лет существования регата стала международной.



«ОЖИВШАЯ ЭКСПОЗИЦИЯ»

Музейная программа «Ожившая экспозиция», разработанная в 1994 году, включает в себя реконструкцию и демонстрацию традиционных ремесел Олонецкой губернии. Мастера и ремесленники в народных костюмах работают на острове Кижь в основной экспозиции, в буквальном смысле слова оживляя интерьеры крестьянских домов. Мастерами-умельцами возрождаются утраченные технологии. В течение экскурсионного сезона музейные умельцы показывают туристам свое мастерство. Зимой «Ожившая экспозиция» работает в Лекционно-выставочном комплексе музея-заповедника «Кижь» в Петрозаводске, разрабатывая новые программы по народным ремеслам.



РЯБИНИНСКИЕ ЧТЕНИЯ

Сегодня это одна из самых престижных научных конференций по изучению традиционной культуры Русского Севера в России и единственная в своем роде на Северо-Западе. А начиналось все в 1991 году с музейной научной конференции. Идея ее создания принадлежит Регине Борисовне Калашниковой.

Раз в четыре года в Петрозаводске проходит этот научный форум. Круг тем с каждым разом расширялся, росло и число участников. В 2003 году половину необходимой для организации конференции суммы составили средства гранта РФНФ (Российского государственного научного фонда), что позволило не ограничивать количества участников, и их число достигло ста пятидесяти. Выпущено три академических сборника материалов «Рябининских чтений».

ФОЛЬКЛОРНО-ЭТНОГРАФИЧЕСКИЙ ТЕАТР (ФЭТ)

ФЭТ — уникальный тем, что исторической достоверностью воссоздает и сохраняет народное творчество Русского Севера. Участниками ФЭТа являются сотрудники музея и их дети. Любовь к народным традициям объединила сотрудников отделов фольклора, истории и этнографии, природы, фондов. В основном составе 10 человек, общее количество участников доходит до 45.

Уникальными можно назвать не только песни, танцы и обряды, воссозданные фольклористами, но и шитые их собственными руками по музейным коллекциям народные костюмы. Каждый сарафан и головной убор — аналог этнографического костюма. В 2004 году, к 15-летию коллектива, музей «Кижь» выпустил CDR-диск «Песни Русского Севера», который пользуется большой популярностью у туристов. В юбилейный для музея год готовится к выпуску новый CDR-диск «Жестокий романс», в который войдут записи, сделанные в экспедициях сотрудниками музея и работниками КарНЦ РАН. На российских и международных фольклорных фестивалях ФЭТ достойно представляет музей «Кижь». На счету у группы десятки дипломов, грамот и благодарственных писем из разных уголков России.



ЭКСКУРСИОННО-МЕТОДИЧЕСКАЯ СЛУЖБА

Вместе с музеем 40 лет назад появился отдел научной пропаганды, в 70-е годы он стал научно-просветительским, в конце 80-х годов превратился в экскурсионное бюро, а с 1997 года — это экскурсионный отдел музея-заповедника «Кижь». Сегодня в отделе круглый год работают 8 сотрудников и более 100 экскурсоводов — во время летнего туристского сезона. Главная отличительная черта кижских экскурсоводов — высокий уровень профессиональной подготовки. Обязательное условие — свободное владение наиболее востребованным иностранным языком: английским, немецким, французским, финским, итальянским или испанским. В музее «Кижь» не только сохранилась приемственность экскурсионно-методической службы, развилась в целевую систему трехгодичной переподготовки экскурсоводов. Ежегодно организуется двухмесячные курсы по подготовке экскурсоводов.

За прошедший туристский сезон гитами музея проведено 6497 экскурсий, а всего в этом году остров посетили 167326 человек.

Летом нынешнего года среди молодых экскурсоводов музея «Кижь» на острове прошел конкурс профессионального мастерства «Гид Вселенной», победителями которого стали Светлана Калтыгина, Наталья Козлова и Михаил Володченков.



ЭЛЬВИРА АВЕРЬЯНОВА. ОСТРОВ ПРИНЯЛ

За сорок лет в музее-заповеднике "Кижы" было восемь директоров. За каждым из них, независимо от срока работы, стоит музейная эпоха. Потому что все они — Личности. Труднее других — первому, так как приходилось все начинать, и тому, при котором подводятся итоги за определенный период работы музея. 40 лет — это своеобразный рубеж в жизни музея-заповедника. Перешагнув сорокалетие, он начнет приближаться к своему полувеклому юбилею. И то, как будет дальше восприниматься музей будущим поколением, закладывается уже сегодня.

Последние 7 лет у музейного "штурвала" стоит Эльвира Валентиновна Аверьянова, она уверенно управляет Кижским "кораблем" и проводит его через все шхеры, мели и рифы. Наш разговор с директором музея был, конечно же, о работе, но не только о ней. Жизнь во всем ее многообразии не могла остаться за рамками нашей беседы.

— Кто из сотрудников музея оставил свой след в Вашей судьбе?

— Кижы — магический остров, который принимает не каждого, остается загадочным и непознанным до сих пор. Он или принимает, или отвергает людей. И все, кто там работает и живет, кто смог доказать ему свою сопричастность, достойны уважения. Но особенно хочется сказать о Михаиле Васильевиче Лопаткине. Он — человек талантливый, много сделал для развития острова и музея. До сих пор действуют появившиеся при нем Плотницкий центр, РДМЦ, ФЭТ и «Ожившая экспозиция».

С ним мне пришлось плотно сотрудничать еще в пору моей работы в Совмине. Я благодарна ему за приглашение на работу в музей. Михаил Васильевич помог понять, чем может стать для человека этот остров.

— В музей приезжает очень много гостей. Кто из них надолго остался в Вашей памяти?

— За время работы в музее-заповеднике со многими интересными людьми пришлось встретиться. Сожалено, что лично не была знакома с Александром Викторовичем Ополовниковым, благодаря которому был создан музей. Огромное сожаление, что не удалось встретиться с Дмитрием Сергеевичем Лихачевым.

Самое большое впечатление оставила встреча в 1992 году с Алексием II, когда он еще был митрополитом Ленинградским. И, конечно же, встреча с Владимиром Владимировичем Путиным запомнилась на всю жизнь. Он целый день провел на острове, серьезно разбирался в проблемах реставрации Преображенской церкви.

Замечательные встречи были с Валентиной Толкуновой, с Юрием Лужковым и его семьей. В доме Марии Петровны Степановой его девочки увидели настоящую крестьянскую жизнь, послушали живую народную речь, которую они могли слышать только в кино и в сказках.

Не только нам встречи с гостями дают многое. Общение гостей, особенно детей, с живущими на острове людьми, обогащает на всю жизнь.

— Работа в музее — для Вас обдуманный шаг или неожиданность?

— Я уже говорила, что с Кижками была связана по своей профессиональной деятельности задолго до прихода в музей на работу. Мы плотно работали вместе. Я прониклась к музею любовью и уважением к коллективу. При моем участии в музее готовились документы по включению музея в Свод особо ценных объектов культуры народов РФ. Я видела, как при М.В. Лопаткине началось возрождение православной жизни на острове, как стала действующей Покровская церковь. Музей развивался бурными темпами.

90-е годы — время серьезных перемен в государстве и в судьбах многих людей. И я оказалась не исключением. В те годы я начала серьезно заниматься политикой. Но работа на госслужбе эту возможность исключала. Нужно было выбирать. И по приглашению М.В. Лопаткина в 1994 году я перешла в музей на должность ученого секретаря. Это было время взаимной пользы:



С С. Катанандовым и Р. Сафиним. 2005 г.

меня музей очень обогатил, но я думаю, что и мой опыт работы с государственными структурами и правительством Российской Федерации дал определенные результаты в дальнейшей деятельности музея.

Безусловно, работа в музее "Кижы" стала для меня в какой-то степени неожиданностью. Но она логически вытекала из потребностей того времени. Хотя, надо признать, это был крутой поворот в моей судьбе. Но я об этом несколько не жалею.

— Как менялся музей-заповедник за время Вашей работы?

— Главное, что произошло за последние годы, и мы уже много раз говорили об этом, — музей-заповедник "Кижы" стал федеральным учреждением культуры. Это, в первую очередь, повлекло за собой стабильное финансирование. Поэтому мы в музее можем решать социальные вопросы. Ведь главное для любого руководителя, как, в каких условиях живут сотрудники. Растет средняя заработная плата в коллективе.

Сегодня музей-заповедник развивается по всем направлениям деятельности. Разработан главный документ музея — ТЭО. Решается очень серьезный для нас вопрос — утверждение границ музея-заповедника. Идет разработка Программы комплексного развития музея.

Важным шагом в развитии музея стала реставрация двух архитектурных памятников XIX века в Петрозаводске, где открыты Презентационно-выставочный центр и Лекционно-выставочный комплекс. Развитие таких новых направлений в музее, как информационные технологии, связь с обще-



С В. Путиным. 2001 г.

ственной, музейный маркетинг, психологическая служба выводят наш музей в один ряд с самыми передовыми музеями России.

Большая работа проведена по оживлению профсоюзной организации. При помощи коллективного договора мы можем решать многие социальные проблемы.

Важным для дальнейшего развития музея стало утверждение концепции реставрации Преображенской церкви. Мы сумели убедить правительство Республики Карелия, министерство культуры России, что необходим комплексный подход к реставрации такого уникального памятника деревянной архитектуры. В результате на острове скоро завершится строительство закрытого реставрационного комплекса, грузового причала. Прошла заготовка леса, необходимого для будущих работ. Следующая задача — приобретение оборудования для нового реставрационного комплекса.

Хочу сказать также и о развитии экскурсионной деятельности музея. У нас очень хорошо отлажена работа по подготовке экскурсоводов. И хочется отметить, что, несмотря на все наши островные проблемы, сотрудники экскурсионного отдела слышат только слова благодарности.

Говорить о позитивных изменениях в музее можно очень долго. Но мы понимаем, что проблем у нас еще очень много. И решение их во многом, безусловно, зависит и от директора.

— О чем сегодня мечтает директор музея? Каким Вы хотели бы видеть его в будущем?

— Я очень хочу, чтобы в ближайшем будущем, наконец, решились правовые проблемы музеев-заповедников России. Хочу, чтобы мы отреставрировали не только Преображенскую церковь, но и все памятники деревянного зодчества музея. Хочу, чтобы наши люди хорошо зарабатывали и были здоровы.

Надеюсь увидеть отреставрированный иконостас Преображенской церкви и побывать там на первой службе.

Хочу увидеть то время, когда наш музей-заповедник станет центром международного туризма. А силы и возможности у нашего коллектива есть!

Беседовала Елена ДОБРЫНИНА

Людмила Трифонова.

Разговор с человеком, которому интересно жить

О Кижях, о космосе и Вечности

— Кижь в Вашей жизни — это случайность или закономерность?

— В мою жизнь Кижь вошли раз и навсегда. Работать в музее я начала, когда еще была студенткой. В то время мы воспринимали остров и музей как свой родной дом, как одну семью, в которой рядом с молодыми жили и работали пожилые мудрые люди, которые передавали нам свое отношение к работе и к жизни.

Это было время музейного бума.

Первые впечатления от острова были очень сильными. Мир в Кижях открылся как космос, где перед творениями Вечности, какими являются наши церкви, я поняла, что человек не может быть центром Вселенной. Кижь избавили меня от такого восприятия мира. И поняв это, я научилась жить в гармонии с миром и с собой.

То особое, присущее только русскому человеку чувство простора, о котором писал Д.С. Лихачев, навсегда связалось для меня с образом моего любимого острова.

— Как бы Вы определили, что Вам дали Кижь в жизни?

— Вся моя жизнь просматривается через Кижь. Здесь я начала работать, здесь познакомилась с мужем. На Кижях вырос мой ребенок, те-



1978 г.

перь растут внуки. Благодаря Кижам я поступила в Академию, о которой мечтала с детства.

Кижь подарили встречи со многими людьми, сыгравшими серьезную роль в моей жизни. Никогда не забуду, пусть недолгое, общение с Дмитрием Сергеевичем Лихачевым. Его простота и интерес к каждому человеку глубоко поразили меня и моих коллег.

Музей дал мне умение общаться с людьми, мы научились видеть интерес в жизни простых людей, с которыми приходилось встречаться на экскурсиях, в экспедициях. Музей воспитал уважение к любому человеку — ведь каждый человек — это микрокосмос, малая вселенная, единственная и неповторимая.

— Музей вошел не только в Вашу жизнь. Он — уже часть жизни Ваших дочери и внуков. Как они себя ощущают в Кижях?

Это их дом. Там выросла дочь, стала участницей нашей фольклорной группы. Когда Даша была маленькая, мы переехали в Жарниково. Там стояли общежитие для экскурсоводов и дом для сотрудников. Вечерами мы ходили друг к другу в гости. Читали при свечах, пели бардовские песни, танцевали при свете луны. В такой романтической обстановке и росли



2004 г.

наши дети. Старший внук Арсений всю зиму рвется в Жарниково. Я спросила, почему ему там так нравится. Он ответил: "Мила, ты не понимаешь, это же воля". Он уже воспринимает Кижь так же, как я. Там на самом деле для детей воля — они строят "штабы" на деревьях, путешествуют на плотках через камыши. В 9 лет внук уже научился колоть дрова, топить баню. Там очень важно жить простой деревенской жизнью, и это у детей уже получается.

Беседовала Елена ДОБРЫНИНА

Мария Михайловна Ефимова:

«Кижь для меня — подарок судьбы»



Разговор с посетителями

— Мария Михайловна, Вы начали работать в Кижях в достаточно преклонном возрасте. Вам не страшно было туда отправляться, так резко изменив свою судьбу? Ведь на острове жить труднее, чем в городе...

— Я привыкла всю жизнь работать. Никогда не сидела без дела. Приехав в Петрозаводск, долго не могла устроиться на работу. При этом для меня было важно не попасть в коммерцию. В газете, сейчас не помню в какой, увидела объявление о приглашении на работу смотрителей. И хотя я не очень себе представляла, что меня ждет, позвонила в музей, и меня приняли. Теперь я нисколько не жалею об

этом. Кижь — это место, где работают замечательные люди.

— А Вы можете сегодня определить, чем стали Кижь в Вашей судьбе?

— Кижь — это подарок судьбы. После очень серьезных жизненных обстоятельств остров стал для меня своеобразным трамплином. И несмотря на холод, на возраст, я все выдержала. У меня благодаря острову началась новая жизнь.

Помню, как впервые приехала в Кижь, как меня встретила на причале Ольга Ильинична Воронина. Она определила меня на работу в дом Яковлева. Вошла я в него и поняла, что это счастье. Дом этот считаю своим, родным.

— Чем же так Вас привлекает этот дом?

— Я жила точно в таком доме в деревне Югозеро в Ленинградской области. В Кижях я словно встретила со своим детством. Из нашего дома в одну из ночей 1929 года увезли отца, а позднее и маму с нами, малолетними детьми.

— Вы собираетесь в этом сезоне работать в Кижях?

— Надо уметь вовремя и достойно уйти. Хотя работа в Кижях самое большое для меня счастье.

Беседовала Елена ДОБРЫНИНА



У дома Яковлева

«Кижь» №2 (9), стр.3

СЛОВО О КИЖСКИХ НЕСТОРАХ

Из всех реставраторов пятидесятих годов мне особенно запомнился Маньшин Никита Григорьевич, уроженец однофамильной деревни Маньшино Кижской волости, старожил Кижей. Его почти двухметровую фигуру, слегка согбенную временем, можно было видеть ранним утром, обходившим Кижский погост. Являясь главным хранителем (сторожом) ансамбля, эту ответственную должность он исполнял и в военные годы (1941—1945 гг.). Называл он себя не иначе как "золотой мешок". То ли потому, что ему было доверено охранять исторический всемирно известный памятник архитектуры, то ли он жил среди красоты творения мастеров деревянных дел и окружающей его природы, то ли видел себя человеком с золотыми руками при первых лучах восходящего солнца, которые отражались от многоглавных церквей Спаса-Преображения и Покрова. Никита Григорьевич вспоминал, что когда его, мальчонку, в десятилетнем возрасте привезли в Г.Питер и родственник повел устраивать его учеником в столярную мастерскую, то хозяин спросил: "А что ты умеешь делать?" И не дождавшись ответа попросил мастера при-



нести набор нового инструмента, а ему наточить и настроить. После выполнения этой операции хозяин подошел и, похлопав мальчонку по плечу, сказал: "Ну, малец, толк из тебя выйдет".

Пророческие слова хозяина сбылись, и он не ошибся в том кижском мальце, который, проработав все молодые годы в Питере, снова вернулся в родные Кижы.

Но вот вспоминается еще один эпизод из рассказа А.В.Ополовникова о Никите

Григорьевиче, как зрелом мастере столярного дела: когда восстанавливали крыльцо Преображенской церкви, то из резных столбов крыльца сохранился только один, который стоял с левой стороны, об стену, при входе в трапезную, и Александр Викторович дал ему задание по подобию сохранившегося сделать все другие. И вот когда столбы были изготовлены, установлены на место, Александр Викторович обнаружил, что взамен трех треугольных порезок на столбе, венчающих резную выкружку столба, Никита Григорьевич сделал четыре порезки, сделал ему замечание. Он ответил: "Александр Викторович посмотрите внимательно и вы убедитесь, что столб с четырьмя порезками выглядит не хуже, а лучше, да и мы мастера не хуже тех, что делали их раньше". В этих словах Никиты Григорьевича было собственное чувство достоинства и жизненный дух мастера. А то, что Никита Григорьевич любил во всем аккуратность и имел врожденное чувство красоты, то помнится мне его дом конца тридцатых годов, что стоял на небольшом пригорке в дер.Маньшино.

Владимир МАКСИМОВ

ЗНАМЕНИТЫЕ КИЖСКИЕ ПЛОТНИКИ



БОРИС ФЕДОРОВИЧ ЕЛУПОВ

Половина жизни Бориса Федоровича связана с Кижками. Работал в реставрации с июля 1948 года. Начиная с ученика у замечательного столяра — Никиты Григорьевича Маньшина, 30 лет проработавшего столяром в Кижках. Затем Михаил Кузьмич Мышев «научил чертой чертить». «Освоил быстро: я любил это дело», — вспоминал Борис Федорович, — замки, ответственные детали причерчивались очень точно». «Эй, друг, куда ты залез?» — вскричит, если на полмиллиметра отойдешь от черты. Очень строгий был мастер Мышев Михаил Кузьмич.

В то время было, у кого учиться плотницкому мастерству. С 1951 по 1958 годы работал на реставрации Петр Герасимович Никитин (1898—1969 гг.), житель деревни Пустой берег и его племянник Василий Михайлович Никитин, уроженец деревни Боярщина.

Всех не перечислить. Доброе дело они сотворили: спасли от неминуемой гибели церковь-красавицу. И мир им должен вознести хвалу, которая заслужена ими по праву.

Пришлось полазить по церквам да со-

борам. И кресты ставил, и молниеотводы крепил; купола лемехом крыл, самую большую главу на Преображенской церкви лемехом «кутал». Приспособлений никаких не было. Пользовались только лестницей, даже без страховочной веревки. Работали без лесов. С «бочки на бочку» бегали с мешками лемеха по планкам «с полики на полику». С веревкой скорей запутаешься. Люди были тогда хорошие. Был порядок. Со временем не считались. Веревки, топоры, долотья, да лошаденка Машка.

А домов-то, амбаров, бань сколько перевез Борис Елупов с других островов по бревнышку...

КОНСТАНТИН ПЕТРОВИЧ КЛИНОВ

Плотник 5-го разряда. Работал в реставрации с января 1950 года. Считал, что труднее всего «лотки подвести под внутреннюю кровлю, кресты ставить». Делали все вручную топором, долотом, дорожником подтесок дорожили; медведок для строгания досок; сверло, пилу поперечную использовали. Лебедкой пользовались редко, чаще домкратами выправляли срубы. Вместе с Александром Викторовичем Ополовниковым с Преображенской церкви обшивку наружную и внутреннюю сдирали, крышу крыли, поднимали алтарь, заменяли бревна южного угла, ставили коронки... В апреле 1950 года начали крыть лемехом первую главку над трапезной, с нее началась реставрация кровли и замена железной обшивки на осиновый лемех. Железо было прочное, луженое оловом, такого плотники никогда не видели.

К.П. Клинов был убежден в том, что если бы ни Александр Викторович Ополовников, Масленников и Борис Васильевич Гнедовский не настояли бы в 1949 году на реставрации, то Кижей бы не было. Гонения были



на Ополовникова за снятие обшивки. И сейчас многие обвиняют его. Со временем А.В. Ополовников доказал, что от обшивки было больше вреда, чем пользы. Хорошо, что он был смелым! Теперь А.В. Ополовников известен по легендам, которые окружают его имя в Кижках. Он был одним из первых, кто нашел потерянный мир деревянного зодчества, по крупицам собирая целое, вернул миру обширную область культуры и искусства России.

Беззаветная любовь и преданность к своему ремеслу старых мастеров должны послужить примером для новых поколений кижских плотников.

Не случайно говорят: «Стучат топоры — значит жизнь продолжается».

Виола ГУЩИНА,
ст. научный сотрудник
музея-заповедника «Кижы»

ЕВГЕНИЙ ВОСКОБОЙНИКОВ:

«МЫ МНОГОМУ НАУЧИЛИСЬ У МУЗЕЯ «КИЖИ»

— Как давно и по каким проектам ОАО «Строительная компания «Век» сотрудничает с музеем-заповедником «Кижь»?

— Наше сотрудничество началось с реконструкции административного здания музея на площади Кирова. Реконструкция здания потребовала полной перестройки, изменения архитектурно-планировочного решения и функционального назначения помещений. Сложный комплекс по «нулевому» циклу включал в себя устройство нового цокольного этажа.

В данный момент «Век» ведет работы по реставрации дома Лазарева на Неглинской набережной в квартале исторической застройки Петрозаводска.

— Что дало Вашему предприятию сотрудничество с музеем-заповедником «Кижь»?

— Мы многому научились у музея. Реставрационная служба заповедника очень сильная, и благодаря этому мы овладели определенными производственными подходами, связанными со строгим соблюдением методологии и приемами реставрации. Нам импонирует отноше-

ние музея как заказчика. Организация конкурсов и заказов проводится очень четко, с конкретными инструкциями и пожеланиями.

Именно музей-заповедник «Кижь» помог нам найти новую нишу на строительном рынке Карелии — освоить реставрацию памятников деревянного зодчества.

Работа с Кижями, можно сказать, потребовала изменения нашей «производственной психологии». Приходилось поднимать объекты буквально из руин.

Казалось, сооружения легче было снести, нежели возродить, но нас бы не простила история...

ОАО «Строительная компания «Век» гордится таким партнером как музей-заповедник «Кижь».



«Кижь» №9 (16), стр. 6

Беседовала Ольга ГАЛУШКИНА

ВОЗРОЖДАЕМ «КИЖИ» ВМЕСТЕ

Работа над широкомасштабным проектом реставрации Преображенской церкви идет полным ходом. Вторую жизнь храму дают реставраторы, а специалисты ЗАО «Карелстроймеханизация» ведут работы по строительству реставрационно-производственной площадки на острове Кижь.

О партнерских связях с музеем рассказывает генеральный директор ЗАО «Карелстроймеханизация» Николай Иванович МАКАРОВ:

— Для нас, жителей Карелии, есть несколько знаковых вещей, которыми мы гордимся, которые являются визитной карточкой нашего края. Одна из них — это, безусловно, Кижский ансамбль. «Кижь» — это архитектурное сокровище. Я, как строитель, как профессионал, получаю истинное эстетическое удовольствие от этого сооружения, от лаконичности и гармонии бесспорного шедевра деревянного зодчества. Остается только гордиться за наших предков, оставивших свой след в веках. Мечта каждого настоящего строителя — создать такие здания и сооружения, которые украсили бы город, республику и вошли в историю как памятники архитектуры.

Для ЗАО «Карелстроймеханизация» большая честь принимать участие в реставрации Преображенской церкви — жемчужины архитектурного ансамбля на острове Кижь. Создание на острове реставрационных мастерских — предтеча полномасштабной реставрации памятника, которая должна завершиться к его 300-летию в 2014 году. И тогда древний храм предстанет миру во всей своей красе.

Работа коллектива ЗАО «Карелстроймеханизация» по строительству реставрационно-производственной площадки получила хорошую оценку руководства музея-заповедника «Кижь». Мы горды тем, что частица нашего труда вложена в сохранение для потомков чуда деревянной архитектуры.

У нашего сотрудничества есть перспективы, но нужна уверенность в том, что проект будет финансироваться. Мы готовы работать: силы есть, люди заинтересованы. Я, как руководитель, принимаю решения, отталкиваясь от мнения сотрудников. Чтобы успешно работать, надо просто ценить людей, которые работают рядом.



«Кижь» №9 (12), стр. 7



ПРОДОЛЖАЯ ТРАДИЦИИ РОССИЙСКОГО МЕЦЕНАТСТВА

В последнее десятилетие в России все более активно возрождается благотворительная деятельность, направленная на сохранение историко-культурных и духовных ценностей. О роли Карельского отделения №8628 Сбербанка России в этом процессе рассказывает его управляющий Елена Николаевна ПАЛКИНА.



«Кижь» №9 (13), стр. 7

— Продолжая традиции русского меценатства, крупнейший банк региона помогает сберечь для будущих поколений те ценности, которые невозможно измерить деньгами.

Не остается в стороне от спонсорской и благотворительной деятельности и Карельское отделение Северо-Западного банка Сбербанка России. В Республике Карелия наиболее значимым памятником деревянного зодчества является Кижский архитектурный ансамбль. Комплекс деревянных сооружений Кижского погоста занесен в Список Всемирного наследия ЮНЕСКО. Кижский ансамбль, который сейчас активно посещается туристами и является, можно сказать, визитной карточкой Карелии, раньше был обычной приходской церковью. Храмы строились на средства крестьян. После революции заботу о храмах взяло на себя правительство. Но государство не всегда может решить проблемы, связанные с реставрацией церкви, и сейчас Карельское отделение Сбербанка России оказывает финансовую помощь в восстановлении объектов, расположенных на острове Кижь.

Начиная с 2002 года, банк оказывает финансовую помощь музею-заповеднику Кижь. В 2002 году банк перечислил музею средства в сумме 150 тысяч рублей, которые были использованы на монтаж охранно-пожарной сигнализации в домах Васильева и Сергина в деревне Васильево. В 2003 году за счет средств Сбербанка в сумме 175 тысяч рублей были проведены реставрационные работы на иконах «Иоанн Златоуст», «Василий Великий», «Ангел», «Пророк Аввакум», «Страшный суд». В 2004 году Карельское отделение перечислило 200 тысяч рублей на реставрацию икон «Сошествие во Ад», «Богоматерь», «Троица Новозаветная» и других. В нынешнем году Северо-Западный банк Сбербанка России оказал поддержку в проведении детского музейного праздника «Кижь — мастерская детства».

Подготовила Татьяна НИКОЛЮКИНА

СУВЕНИР ДЛЯ ГОРОДА

В квартале исторической застройки Петрозаводска музеем "Кижь" отреставрирован памятник архитектуры

27 января в столице Карелии в отреставрированном памятнике архитектуры на ул. Федосовой, 19 открылся новый Лекционно-выставочный комплекс (ЛВК) Презентационно-выставочного центра (ПВЦ) музея-заповедника "Кижь". Ранее, в XIX веке, там располагалась земская больница.

Отделом проектных и реставрационных работ по памятникам и природным ландшафтам музея-заповедника, являвшегося заказчиком, работы, начатые в 2003 г., завершились через год, и здание сдано в эксплуатацию в ноябре 2004 г.

При сохранении подлинных конструкций и внешнего облика здания во внутренней отделке были использованы современные материалы и технологии.



Как сказала Татьяна ЛЕВИАШ, начальник отдела проектных и реставрационных работ по недвижимым памятникам и природному ландшафту, в здании, находившемся в состоянии близком к аварийному, проведен комплекс работ по реставрации и приспособлению под выставочный зал музея-заповедника "Кижь".

Здание бывшей земской больницы, а ныне Лекционно-выставочный комплекс музея "Кижь", находится внутри квартала исторической застройки города, где формируется облик Петрозаводска конца XIX — начала XX века. Здесь есть здания, находящиеся на своих исконных местах, отреставрированные и приспособленные под современные нужды, а также перенесенные сюда из других районов Петрозаводска и восстановленные в квартале взамен утраченных.

Создание квартала исторической застройки в Петрозаводске позволит ближе познакомиться петрозаводчан и гостей города с историей и бытом горожан в минувшие времена, оживить экскурсионное обслуживание, а в музейном Лекционно-выставочном комплексе развернуть экспозиции, развивающие тематику экскурсий по городу показом предметов из фондов музея-заповедника.

Финансирование реставрационных работ проводилось из федерального бюджета.

Новый Лекционно-выставочный комплекс — это дальнейшее развитие презентационно-выставочного направления в ра-



боте музея "Кижь" и расширение его выставочного и образовательного пространства в Петрозаводске.

Лекционно-выставочный комплекс включает в себя выставочный и лекционный зал и помещения для музейных студий. В ЛВК будет развиваться новая культурно-образовательная и экскурсионно-выставочная программа музея "Провинциальный город", задача которой — показать посетителям связь губернского города и крестьянской культуры Карелии. В рамках программы 20 января в ЛВК начал работать новый лекторий "Праздничный календарь русских Олонецкой губернии". В помещении ЛВК мастерами-демонстраторами музея будут представляться ремесленные технологии: ткачество, вышивка, золотное шитье, изготовление изделий из бисера и т.д., соотношенные с крестьянским православным календарем.

Музей "Кижь" открытием второго выставочного зала подготовил горожанам и гостям столицы республики своеобразный подарок. Первая выставка "Кижский сувенир", открывшаяся в этот же день поможет гостям окунуться в яркий и незабываемый мир острова Кижь и мир его уникальных людей.

Елена ДОБРЫНИНА

ПРИНЯТ ГЕРБ ПАТРИАРШЕГО ПОДВОРЬЯ

В конце ноября 2004 года Его Святейшество Патриарх Московский и всея Руси Алексей Второй утвердил герб Спасо-Кижского Патриаршего подворья. Событие это уникально для православной жизни не только Карелии, но и России, потому что впервые у церковной общины появился свой символ, созданный в полном соответствии с традициями геральдики и официально признанный Геральдическим советом при администрации Президента России.

Необычная инициатива создания герба принадлежит настоятелю Подворья священнику Николаю Озолину. Почему возникла необходимость создания нового символа храмов, которые имеют всемирную известность? Отец Николай Озолин объясняет это просто:

— Слава Богу, сейчас музей и церковь научились сосуществовать вместе и молитва вернулась на Кижский погост. Возобновлены службы в Покровской церкви, решен вопрос реставрации Преображенского храма. Возрождение нашего края без возвращения молитвы невозможно. Сейчас мы еще в самом начале этого пути. Поэтому полтора года назад я обратился к Его Святейшеству Алексею с просьбой о благословении на создание герба нашего православного прихода как символа возрождения церковной жизни в Кижях.

Геральдическим советом при администрации Президента России больше года велась работа в полном соответствии с традициями и правилами геральдики, было предложено множество вариантов герба. Герб Спасо-Кижского Патриаршего подворья составлен в духе стилистики XVIII века.

Новый герб будет присутствовать на всех официальных документах Спасо-Кижского Патриаршего подворья. Но считать его своим символом могут все прихожане этого прихода.

Елена НИКОЛАЕВА



Ярких красок и вдохновения, "Кижская палитра"!

9 марта в Лекционно-выставочном комплексе музея-заповедника для детей и их родителей был праздник. В очень теплой и почти домашней обстановке была открыта первая музейная студия материального творчества "Кижская палитра".



Перед началом ее работы детей приветствовала директор музея Е.В. Аверьянова, пожелавшая всем открытий, интересных занятий и встреч с островом Кижь. Встречи с всемирно известными памятниками архитектуры у детей обязательно будут, когда они со своим руководителем С.А. Петряковой будут выезжать на пленэры.

До того, как непосредственно начать выполнять первое творческое задание, малыши играли вместе с детской группой Фольклорно-этнографического театра музея. И после веселой зарядки дети взяли в руки кисти. Обмакнули их в краски, и началось быстрое детской фантазии!

Хочется, чтобы у детей со временем не наступило разочарования. Безусловно, сопричастность с великой русской культурой не всех из них сделает художниками. Но обязательно поможет им стать более богатыми духовно. Для этого и начал музей этот не простой, но так необходимый сегодня проект.

В ПУДОЖ СО СВОЕЙ СВАДЬБОЙ

Музей открыл новую страницу сотрудничества

На праздник города Пудож музей «Кижь» получил приглашение задолго до его начала, и «ударная» группа в количестве 21 человека, возглавляемая директором музея Эльвирой Аверьяновой, привезла пудожанам тепло и душу Кижского острова и интересную программу Дня музея «Кижь». Она была составлена из выступления ФЭТа, открытия временной выставки из фондов РДМЦ, детских интерактивных занятий, демонстрации ремесел «Ожившей экспозицией» и рекламы музейной издательской продукции. ФЭТ музея также был участником международного фольклорного фестиваля «Бабушки. Карелия. гу».

Выставка «Мир народной культуры глазами детей» — радостная, яркая, прекрасная вписавшаяся в один из залов пудожского краеведческого музея им. А.Ф. Кораблева, сразу привлекла посетителей. Они, кстати, тянулись в музей целый день. И что особенно отраднo, среди них было замечено много молодежи. Детвора прямо во дворе музея с удовольствием складывала пазлы с изображением Преображенской церкви. Гости, заходившие на музейную площадку, ждали выступления кижского фольклорного театра с реконструкцией обряда пудож-

ской свадьбы. Выступление кижан прошло под крики «Браво!».

Регина Калашникова, начальник отдела фольклора, после выступления своих подопечных сказала: «Я очень рада, что именно пудожская свадьба была показана на пудожском празднике, в том районе, где мы долго собирали материал».



День города Пудож и День музея «Кижь» шли общей дорогой, переплетаясь своими мероприятиями. И главное общее событие для них 17 июля — подписание музеем «Кижь» и администрацией Пудожского района договора о социальном партнерстве. Сотрудничество федерального музея, которым является музей



Э. Аверьянова и Д. Курицин

«Кижь», с районами Карелии — одно из серьезных направлений его деятельности. Социальное партнерство — возвращение долгов людям, создавшим богатейшее материальное и духовное наследие.

По мнению главы Пудожской администрации Дениса Курицина, перспективы у сотрудничества серьезные. Музей «Кижь» для Пудожского района — стратегический партнер.

Участие кижан в празднике полезно не только для района, но и для музея. Выход на местный уровень может неожиданно открыть для музейных сотрудников еще до сих пор неизвестные страницы истории, этнографии, фольклора этого удивительного русского края. Возвращение к истокам — это тот верный путь, двигаясь по которому музей будет постоянно прирастать все новыми партнерами и делами по сохранению уникального культурного наследия Карелии.

«Кижь» №4 (11), стр. 1

РОЖДЕНИЕ НОВОЙ МУЗЕЙНОЙ ТРАДИЦИИ



Л. Шилова открывает праздник

тей — почти две тысячи участников и гостей играли, пели, плясали, участвовали в познавательных и игровых конкурсах, рисовали, состязались в спортивном мастерстве. Все это разноцветье называлось «Фестиваль народной игры». Именно игра как одна из форм нематериального наследия особенно близка и понятна детям. Фестиваль стал началом большого праздника «Кижь — остров игрищ. Игра. История и современность».

На 12 площадках шли конкурсы, победители которых поедут на остров Кижь 12 июня. На трех музейных площадках впервые с детьми занимались сотрудники музея «Кижь», краеведческого государственного и музея изобразительных искусств РК. «Кижане» предложили юным гостям праздника совершить путешествие по карте острова, сложить пазлы с изображением Преображенской церкви, написать письмо в Кижь и много других интересных забав. «Краеведы» объявили конкурс детского рисунка на асфальте «Музей моей мечты», добывали огонь, как это делали древние люди, устроили встречу гостям с «губернатором» и «губернаторшей». У музея



В течение четырех часов 23 национальных детских фольклорных коллектива — русские, финские, карельские, украинские, грузинские, еврейские — демонстрировали знание своих национальных корней и культуры своих народов. Через игру, песню и танец дети передавали зрителям свою эмоциональность и неповторимость.

Игра не требует перевода, поэтому всем было в тот день на площади тепло и уютно.

А множество призов и подарков не только для участников праздника, но и для гостей, принимавших участие в конкурсах, привлекали на площадь все новые семьи.

Даже после окончания праздника, народ еще долго гулял по местам только что прошедших событий. Первый музейный детский праздник в городе Петрозаводске стал историей.

И хочется верить, что у музея «Кижь» родилась еще одна добрая традиция — отмечать День музеев таким красивым городским праздником, который, как отметила в своем приветствии начальник Управления культуры администрации города Ирина Аникина, может войти в городской культурный календарь начала туристического сезона.

Елена ДОБРЫНИНА

«Кижь» №6 (13), стр. 1

«Музею «Кижь» — ура!», — такими словами приветствовала гостей XII Республиканского детского музейного праздника «Кижь — мастерская детства» заместитель министра культуры РК Ирина Иванова. Добрых и благодарных слов 21 мая в адрес музея «Кижь» раздавалось много. Праздник, посвященный Международному дню музеев, впервые прошел в столице Карелии. Погода, после двух недель дождя, подарила солнечный и теплый день. И праздник от этого стал еще более радостным.

Центральная площадь города давно не видела столько счастливых и красивых де-



изо образовалась целая аллея искусств, где юные художники, скульпторы и прикладники оттачивали свое мастерство.

КИЖСКИЙ АКАФИСТ ПРЕСВЯТОЙ БОГОРОДИЦЕ

5 августа в выставочном зале ПВЦ открылась выставка Богородичных икон из собрания музея-заповедника «Кижь». По-своему, эта выставка для Карелии уникальна. Все экспонаты: живописные иконы, меднолитые образа, книги, гармонично дополняя друг друга, знакомят жителей и гостей Петрозаводска с собранием Богородичных икон из музейной коллекции иконописи.

В музее «Кижь» иконы с изображением Богоматери составляют пятую часть всей коллекции иконописи. Одно из достоинств Кижского собрания – принадлежность икон конкретным памятникам: храмам Спасо-Кижского прихода и памятникам архитектуры, расположенным по берегам Онежского озера. Интересна выставка и тем, что на ней можно увидеть часть икон из иконостаса Преображенской церкви на острове Кижь, которая закрыта на реставрацию уже более 20-ти лет, и иконы из которой большей частью находятся в музейной запасниках.

Автор выставки — старший научный сотрудник музея Галина Фролова, которая является и реставратором икон, и хранителем музейной коллекции:

— В иконах Пресветлой Богородицы духовно совершенная личность соединилась с вечной темой материнства. Любовь и грусть, нежность и терпение — все это обилие чувств отражено в богородичных иконах. По полноте художественного осмысления общечеловеческих ценностей иконы Богоматери можно без преувеличения отнести к высшим достижениям человеческой мысли и искусства православного мира.

Всего на выставке представлено двадцать четыре живописные иконы и семнадцать памятников медного литья. Экспонируемые иконы различны по уровню испол-



Икона Божьей Матери «Грузинская». XVII век

нения. Есть образцы высокопрофессионального мастерства, но есть и незатейливые работы, отличающиеся наивной манерой письма. Иконописная традиция не предполагала указания имени художника, авторство большинства живописных произведений неизвестно, но на выставке представлены также три подписные иконы мастера Игнатия Пантелеева, который служил дьячком при тубозерском храме.

Экспозицию органично дополняют книги богослужебного содержания из коллекции музея, которые подготовила к выставке Людмила Харебова, старший научный сотрудник, хранитель коллекции «Письменные источники»:

— На выставке представлены шесть книг и несколько книжных фрагментов. Наиболее ценной можно считать рукописную «Минею праздничную», датируемую концом XVI века — это одна из трех имеющихся в коллекции музея рукописных книг. Факсимильное издание XIX века «Сказание о иконе Божьей Матери Одигитрии», принадлежавшее князю П.П. Вяземскому, отличается красочными иллюстрациями. «Молитвослов», отпечатанный в 20-е годы XIX века в Киеве, содержит Великий акафист Пресвятой Богородице, автором которого предположительно является Роман Сладкопевец, живший в Константинополе в VII веке. Напомню, что слово «акафист» буквально означает «хвалебное песнопение», поэтому название выставки богородичных икон «Кижский акафист» можно трактовать как прославление Богородицы.

Своими впечатлениями от увиденного поделился с собравшимися Владимир Лобанов, главный художник города:

— Я смотрю на выставку «Кижский акафист» глазами художника и архитектора. Мне нравится выставочный зал ПВЦ музея «Кижь» своей камерностью, такое количество выставленных икон оптимально для данного пространства. Посещая огромные выставки, чувствуешь некоторую переполненность, перенасыщенность эмоциями, а здесь все очень органично. Я поздравляю музей «Кижь» с открытием такой замечательной выставки. Надеюсь, ее ждет большой поток посетителей, ведь туристский сезон в разгаре.

**Материал подготовила
Татьяна НИКОЛЮКИНА**



Директор Медвежьегорского музея С. Колтырин

1 апреля в Презентационно-выставочном центре музея-заповедника «Кижь» открылась новая выставка «Семь чудес Заонежья» из фондов Медвежьегорского городского музея и фотофонда музея-заповедника «Кижь». Это начало интересного проекта музея «Кижь» по сотрудничеству с муниципальными музеями РК и презентации наследия Заонежья и других районов Карелии, чьи архитектурные памятники представлены в экспозиции на острове.

СЕМЬ ЧУДЕС — ДВА МУЗЕЯ

Главная задача открывшейся выставки — раскрыть уникальность историко-культурного и природного наследия Заонежья и привлечь внимание общественности к проблеме сохранения и возрождения этого края.

Впервые в столице республики организована столь масштабная совместная выставка двух музеев Карелии — муниципального и федерального. Авторы выставки — временный творческий коллектив двух музеев — Медвежьегорского городского и музея-заповедника «Кижь».

Обладая уникальными и редкими экспонатами, медвежьегорский музей достойно представляет себя на общемузейном пространстве республики. На выставке «Семь чудес Заонежья» более ста экспонатов медвежьегорского музея и более сорока фотографий из фонда музея «Кижь».

Выставка «Семь чудес Заонежья» посвящена неповторимости, уникальности этого края. Среди многообразия исторических, культурных и природных сокровищ Заонежья одним из авторов выставки — Сергеем Колтыриным — было выделено семь ключевых, каждое из которых в той или иной степени отражает его самобытность и привлекательность для гостей: деревянное зодчество, православные традиции и монастыри, сказите-

ли, вышивка, заонежские ярмарки, целебные родники и шунгит.

Организаторы выставки попытались провести параллель между историей того или иного явления и современностью: православие прошлых веков — возрождение храмов сегодня, заонежская вышивка в прошлом и в наши дни. Выставка расскажет о знаменитых заонежских ярмарках, на которых когда-то ежегодно собирались тысячи людей из Новгорода, Москвы, Тихвина, Белоозера. И в наши дни сохраняется ярмарочная традиция — раз в два года в Заонежье проводится фольклорный праздник «Шуньгская ярмарка» с выставкой-продажей изделий умельцев. Посетитель выставки узнает о живительных родниках края, слава о которых разнеслась по всей России — «Три Ивана» (деревня Черкасы), «Царицын ключ» (деревня Толвуя). Заонежская земля отмечена особыми природными свойствами — это единственное на планете место, где обнаружены залежи шунгита, о целебных свойствах которого сейчас много пишут и говорят.

Задача организаторов выставки — показать вершину духа и мастерства людей, живших в этом историческом крае.

Елена ДОБРЫНИНА

ПО СЛЕДАМ ПРОШЛОГО

5 октября в Презентационно-выставочном центре музея-заповедника «Кижь» открылась выставка «Археология Кижей», которая посвящена итогам десятилетней работы археологической экспедиции музея «Кижь» (1995–2004 гг.). Выставка рассказывает об археологических памятниках от каменного века до средневековья, обнаруженных на острове Кижь и в его окрестностях.

За 10 лет музейных археологических раскопок был получен обширный научный материал. Исследования показали, что в течение 6-2 тысячелетия до нашей эры Южное Занежье являлось одним из районов расселения первобытного человека. В окрестностях залива Вожмариха было выявлено 27 древних поселений, а всего в окрестностях острова Кижь сейчас известно около 40 памятников первобытной эпохи. Отделом археологии музея-заповедника «Кижь» исследованы 15 стоянок. Среди находок представлены остатки древних жилищ, хозяйственных сооружений, получены многочисленные коллекции каменных изделий и фрагментов керамики, которые и представлены сегодня в центральном выставочном зале музея.

Толчком к археологическому обследованию окрестностей острова Кижь послужило открытие и исследование в 30-х годах XX века на Южном Оленьем острове (в семи километрах от острова Кижь) широко известного эталонного для Северной Европы погребального памятника эпохи мезолита – могильника, функционирующего около 7-8 тысяч лет назад. Один из экспонатов открывшейся выставки — копия

уникальной реконструкции внешнего облика древнего обитателя Заонежья, в свое время выполненного известным антропологом М.М. Герасимовым. Копия представлена Музеем антропологии и этнографии («Кунсткамера») РАН.

Выставка интерактивна. Для того чтобы посетитель выставки смог почувствовать атмосферу древнего мира жителя каменного века, в центре зала разместилось стилизованное жилище, внутри которого расположился каменный очаг и рабочее место древнего мастера, со сланцевой шлифовальной плитой, заготовками орудий и отходами каменного производства. Экскурсоводы предлагают всем желающим прикоснуться к каменному топору, скребку или подержать в руках глиняный горшок,



чтобы на мгновение почувствовать себя «древним человеком».

Выставку сопровождают две мультимедиа презентации: одна — для специалистов, другая — необычная видеопрезентация, рассказывающая о древней технологии изготовления глиняных сосудов, которую попытались освоить учащиеся детской студии материального художественного творчества музея-заповедника «Кижь» «Кижская палитра» под руководством Светланы Петряковой. В ходе работы выставки будут организованы интерактивные занятия для детей, на которых они смогут вылепить из глины горшок и разукрасить его орнаментом, как это делали наши предки несколько тысяч лет назад.

Среди специалистов, уже посетивших выставку «Археология Кижей», был археолог, начальник отдела антропологии Музея антропологии и этнографии им. Петра Великого («Кунсткамера»), Санкт-Петербург, Валерий Иванович Хартанович. Взгляд профессионала отметил высокое качество оформления и художественного исполнения выставки.

Ольга ГАЛУШКИНА

«Кижь» №9 (16), стр.8

РОССИЙСКИЙ ЭТНОГРАФИЧЕСКИЙ МУЗЕЙ — В МУЗЕЕ "КИЖИ"



**И. Шангина
и В. Холодная. РЭМ**

23 декабря в 15.00 в выставочном зале Презентационно-выставочного центра открылась новая выставка из фондов Российского этнографического музея «Русские Олонецкой губернии».

Российский этнографический музей (РЭМ) в Санкт-Петербурге, основанный в 1902 году как Этнографический отдел Русского музея Императора Александра III, обладает обширным собранием памятников традиционной культуры русских, населявших Олонецкий край. Экспозиция включает в себя почти 2500 предметов крестьянского быта — первоклассных как в научном, так и в художественном отношении.

Собрание памятников традиционного быта русских Олонецкого края отличается полнотой, яркостью, репрезентативностью. Оно прекрасно аннотировано и дает яркое представление о народном быте русских Олонецкого края.

Выставка «Русские Олонецкой губернии» создана по заказу музея «Кижь», является первым публичным показом этой коллекции и впервые дает представление о богатстве олонецких коллекций Российского этнографического музея.

На выставке представлено 130 подлинных фондовых предметов — особенно выделяется коллекция одежды. Женская и мужская, летняя и зимняя одежда, головные уборы — прекрасные свидетели жизни олончан на рубеже XVIII-XIX столетий. При сравнительно холодном климате приходилось уделять достаточное внимание одежде. О жизни и быте олонецкого населения, о воспитании детей, об их представлении о красоте можно судить по представленным на выставке детским игрушкам, женским украшениям, посуде.

Как рассказала Изабелла Шангина, главный научный сотрудник отдела этнографии русского народа РЭМа, ценность коллекции, собранной в самом начале XX века, в том, что хранящиеся в фондах и представленные в экспозициях вещи практически исчезли из быта в конце XIX века. Собиратели были специально подготовленными людьми. Экспонаты во время экспедиций собирались систематически и результативно. Каждая вещь хорошо аннотирована по месту ее приобретения. Наиболее ценными экспонатами из представленных на данной выставке можно считать каргопольский костюм из золотой парчи, свадебные варежки, расшитые золотой нитью, — эти предметы датируются началом XIX века. А также долбленный ковш для

подачи пива на стол, изготовленный в 1741 году. Экспонаты из фондов РЭМа редко покидают музей. Это связано в первую очередь с чрезвычайной хрупкостью экспонатов: ткань портятся от света, пыли, движения воздуха, влажности. Идея сотрудников музея «Кижь» организовать совместную выставку показалась интересной. Надеемся, что она понравится петрозаводчанам, — сказала Изабелла Иосифовна.



«Кижь» №11 (16), стр.8

ПОМОГАЕМ ВЕЛИКОЙ ГУБЕ

17 марта в Великой Губе директор музея-заповедника "Кижь" Е.В. Аверьянова передала от имени коллектива музея в оперативное управление местной администрации снегоход с санями.

Эта акция — одно из конкретных дел во взаимоотношениях музея "Кижь" и Медвежьегорского района. В прошлом году партнерские отношения были оформлены договором о социальном партнерстве, по которому музей взял на себя ряд обязательств по оказанию помощи в возрождении исторического района Карелии, которым является Заонежье. Уже можно говорить о первых конкретных делах музея в этом направлении. Проведена юбилейная выставка "Заонежские узоры", на которой в выставочном зале музея представлял себя медвежьегорский комбинат ООО "Карельские узоры". Летом 2004 года дети из Великой Губы и детского дома "Радуга" были участниками детских музейных мероприятий на острове. Городской музей Медвежьегорска представляет в музее "Кижь" выставку из своих фондов "Семь чудес Заонежья". 25 марта прошла презентация книги сотрудницы музея Л. Трифоновой "Декоративно-прикладное искусство Пудожья и Заонежья" в Медвежьегорске. Сегодня музей предоставил рабочие места для 16 жителей Великой Губы.

Передача снегохода прошла по инициативе музея. Как сказала его директор Е.В. Аверьянова, в территориальном управлении

Великой Губы, куда входят Кижь, Сенная Губа, Ламбасручей, Космозеро, Великая Нива, Фоймогуба, Типиницы, не было никакого транспорта, на котором можно зимой добраться до любого из населенных пунктов. И глава администрации местного самоуправления, и участковый были лишены возможности быстрого, оперативного реагирования на ту или иную ситуацию.

Вместе с директором музея на передачу снегохода в Великую Губу выезжали заместитель директора В.А. Тихонов и начальник отдела по содержанию территории о. Кижь С.В. Пахомов.

Медвежьегорский район представляли В.А. Карпенко, глава администрации местного самоуправления, его заместитель Е.В. Михайлов и управляющий Великогубской сельской администрации Н.А. Тихонов.

Радость и благодарность заонежан были огромны, они высоко оценили такое отношение к себе музея "Кижь". Руководство района и музея обсудили будущее сотрудничество и серьезные проблемы, решить которые району может помочь музей. Так, серьезный вопрос сегодня — восстановление причала в Великой Губе. Кста-



Э. Аверьянова, Н. Тихонов, В. Карпенко. Село Великая Губа

ти, после посещения села премьер-министром правительства Карелии Павлом Черновым проблема начинает сдвигаться с мертвой точки. При постройке причала на Кижь за сезон может приехать 8 тысяч туристов с северной части республики.

Договор о социальном партнерстве существует не только на бумаге — это серьезный долгосрочный проект, который охватывает многие стороны жизни района — от культуры, образования до решения экономических проблем. И рассчитан он на долгие годы партнерского сотрудничества.

«Кижь» №2 (9), стр. 7

СВОИ ДЕТИ

8 ноября 2005 года музей-заповедник «Кижь» провел в детском доме «Радуга» заключительный этап благотворительной акции «Свои дети» в рамках музейной программы «Возвращение к истокам».

Программа «Возвращение к истокам» — лишь одна из составляющих частей договора о социальном партнерстве музея-заповедника «Кижь» и Медвежьегорской администрации РК, подписанного 15 февраля 2004 г. Детский дом «Радуга» — одна из приоритетных организаций, с которой музей сотрудничает по культурно-образовательному направлению.

Четыре года подряд воспитанники детского дома были участниками традиционного детского музейного праздника «Кижь — мастерская детства» на острове Кижь. Дети приезжали в выставочный зал музея на открытие выставки «Семь чудес Заонежья», были гостями встречи с сотрудниками музея «Кижь» в музее г. Медвежьегорска в марте 2005 г.

Музей «Кижь» по возможности помогает детскому дому, который является муниципальным учреждением. В канун нового, 2005 года для всех детей были организованы новогодние подарки, на детском музейном празднике летом 2005 г. фольклорной группе детского дома был вручен специальный приз «За сохранение народных традиций», учрежденный ЗАО «Карелстроймеханизация» — организацией, которая сотрудничает с музеем по социальным программам.

У добрых людей не бывает чужих детей. Для них все дети — свои. Именно под таким названием — «Свои дети» — по инициативе отдела ПВЦ в музее была объявлена акция. Сотрудниками музея были собраны книги, одежда и игрушки для ребят 7—17 лет из «Радуги». От музея «Кижь» дети получили 50 комплектов постельного белья, так необходимого в их доме.



Собирали в дорогу делегацию музея (В. Тихонов, С. Новицкая, Е. Добрынина, И. Серкова, Н. Смирнова, Д. Пикуля) всем отделом АХЧ при помощи сотрудников транспортного отдела. Было собрано столько коробок с вещами, что пришлось загружать вторую машину. Так двумя «бортами» прибыли в Медвежьегорск.



Коллектив детского дома очень тепло встречал своих шефов, дети показали небольшой концерт. Музейная команда, в свою очередь, кроме подарков, привезла детям новый фильм «Кижь в узоре времени» и передвижную интерактивную выставку «Кижь. Первобытная археология». Младшие школьники увлеченно лепили из глины амулеты, чему их научила методист музея Инга Серкова. Это событие было для детей самым интересным. Заместитель директора музея Виктор Тихонов пригласил ребят на остров и пообещал показать им, как выглядят внутри Преображенская церковь, а также предложил мальчишкам летом вместе порыбачить.

Акцию музея поддержали МВД Карелии, издательство «Скандинавия», Спасо-Кижское Патриаршее Подворье, ООО «Офис-Клуб», ООО «Пудожская спецодежда».

Музей-заповедник «Кижь» признателен всем неравнодушным людям и организациям, которые нашли время для помощи детям.

Елена ДОБРЫНИНА

«Кижь» №10 (17), стр. 8

ПУТЕШЕСТВУЯ В МИР КОЛЛЕКЦИЙ

Л.В. Трифонова. "Декоративно-прикладное искусство Пудожья и Заонежья в собрании музея "Кижь". 2004 г., Петрозаводск, ПИН. Тираж 2000 экз.

Конец 2004 года ознаменовался для музея-заповедника "Кижь" выходом очередного, седьмого музейного издания. В типографии ПИН вышла книга старшего научного сотрудника отдела истории и этнографии Людмилы Трифоновой "Декоративно-прикладное искусство Пудожья и Заонежья в собрании музея "Кижь".

Коллекция прикладного искусства Пудожья и Заонежья в фондах музея "Кижь" насчитывает около 350 единиц. Формирование ее шло через экспедиции и приобретения у частных лиц. Огромный вклад в формирование собрания внесли научные сотрудники музея А.Т. Беляев, Б.А. Гущин, В.А. Гущина, О.А. Набокова, С.В. Воробьева, Р.Б. Калашникова, Ю.М. Наумов, Е.И. Яскеляйнен, реставратор Е.М. Наумова.

Автор книги Людмила Викторовна Трифонова является также участником многочисленных этнографических экспедиций по районам Карелии. Книга "Декоративно-прикладное искусство Пудожья и Заонежья" является своеобразным итогом ее многолетней научной деятельности в музее "Кижь".

Ее книга, кропотливо собранная по материалам многих этнографических экспедиций, будет интересна музейным работникам, преподавателям истории Карелии, студентам и всем, кто интересуется культурой Карелии, искусством народов, ее населяющих.



ИЗУЧАЯ ПРИРОДНОЕ НАСЛЕДИЕ

Материалы научно-практического семинара. "10 лет экологическому мониторингу музея-заповедника "Кижь". Итоги, проблемы, перспективы., 2005 год, Петрозаводск, КНЦ РАН. Тираж 200 экз. Редакторы Е.П. Иешко, Ю.Г. Протасов

В сборнике материалов научно-практического семинара "10 лет экологическому мониторингу музея-заповедника "Кижь". Итоги, проблемы, перспективы" представлены итоги научных работ на протяжении десятилетия, которые проводились сотрудниками музея-заповедника "Кижь" совместно с учеными Карельского научного центра РАН.

В книге приводятся развернутые сведения о состоянии окружающей среды и тенденциях изменений природных комплексов, видового разнообразия животных и растений на территории музея-заповедника "Кижь". Это поможет в дальнейшей экологической деятельности музея-заповедника.

Читателей, интересующихся природным наследием острова Кижь, привлекут многие, до сегодняшнего дня не публиковавшиеся факты из жизни мира кижской природы.



ОБИТАЕМЫЙ ОСТРОВ В УЗОРЕ ВРЕМЕН

Фильм "Кижь в узоре времен"., 2005 год, Петрозаводск, ООО "ВЕКТОР-ЮСТ" DVD-video.

В фильме изящным узором переплелись прошлое и настоящее Кижей. Зрители окунутся вглубь веков, почувствуют дух самобытной России, заглянут в святая святых - Преображенскую церковь и с высоты птичьего полета насладятся красотой острова. Фильм позволит прикоснуться к мифам и легендам этого заповедного уголка Русского Севера...

Фильм озвучен на русском, английском, немецком и французском языках.



Фильм "Обитаемый остров", 2005 год, Москва, Федеральное агентство по печати и массовым коммуникациям. Студия "Позитив-фильм". Режиссер Борис Дворкин. DVD-video.

Документальный фильм из цикла "Провинциальные музеи России" впервые подробно рассказывает о жизни сотрудников музея и жителей острова Кижь зимой, когда остров практически оторван от материковой цивилизации.

Зрители будут заморожены тишиной зимнего острова, прерываемой колокольными звонами, шумом деревенской кузницы и свистом метели...

Фильм отличает мастерская работа оператора Сергея Старикова, сумевшего передать душу уснувшего, но обитаемого острова.



100 КНИГ КИРИЛЛИЧЕСКОЙ ПЕЧАТИ

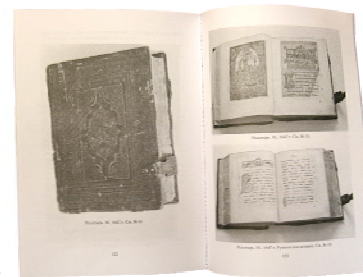
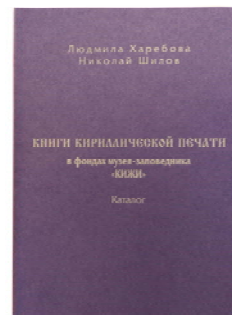
Людмила Харебова, Николай Шилов. Каталог. "Книги кириллической печати в фондах музея-заповедника "Кижь"., 2005 год, Петрозаводск, КНЦ РАН. Тираж 300 экз.

Книга является результатом нескольких лет исследовательской работы авторов, которые ставили своей целью определить все имеющиеся в музее кириллические книги, изучить и описать как важные, а по вопросам региональной книжной культуры и уникальные источники. Сделать это было тем более важно, что в музейном фонде собраны книги прежде всего из далеких сельских районов Карелии, ранее никогда не бывшие предметом исследования специалистов.

Количество описанных в каталоге книг - 100 экземпляров, но количество изданий и типографий, где они были напечатаны достаточно значительно: 91 издание, вышедшее в 16 типографиях 11 городов!

Чрезвычайно интересен и в каком-то смысле даже уникален состав коллекции, которая отражает характер традиционной крестьянской культуры, что особенно важно для работы музея. В фондах музея "Кижь" эти книги составляют треть коллекции: в каталоге описаны две Азбуки, 20 учебных псалтырей, 9 Часовников и Часословов.

Особенно ценной для работы краеведов и историков культуры является разносторонний материал, содержащийся в описании печатных памятников коллекции, прежде всего, сведения о людях, владеющих этими книгой.



КИЖИ, ОТКРЫТЫЕ МИРУ

ПРОГРАММА МЕРОПРИЯТИЙ, ПОСВЯЩЕННЫХ 40-ЛЕТИЮ МУЗЕЯ-ЗАПОВЕДНИКА "КИЖИ"

В юбилейный год музей—заповедник приглашает всех, кого интересует историко-культурное наследие о.Кижь, Заонежья и Карелии, история музея и его современное состояние, принять участие в программе мероприятий.

2 февраля ПВЦ, пл.Кирова, 10а
Пресс-конференция "Музею-заповеднику "Кижь" — 40 лет"

Март Национальный театр РК, г.Петрозаводск
Торжественный вечер, посвященный 40-летию музея, "Музей, открытый миру"

Апрель

● День музея-заповедника "Кижь" в Медвежьегорском районе с участием Фольклорно-этнографического театра и программы "Ожившая экспозиция"

● Презентация документального видеофильма (телекомпания "Ника +"); фильма "Кижь. Летопись преобразования" (телекомпания ГТ РК "Карелия")

XIII Республиканский детский музейный праздник "Кижь — мастерская детства — 2006"

Ноябрь 2005 — июнь 2006 г.

Республиканские конкурсы для детей, семей и других участников праздника "Кижь — мастерская детства — 2006".

20 мая г. Петрозаводск, пл. Кирова
I этап — Фестиваль "Путешествие в музейный мир Карелии"

12 июня о. Кижь
II этап — праздник "Кижь — остров сокровищ"

Июнь г. Петрозаводск, о. Кижь
Всероссийская научно-практическая конференция "Актуальные проблемы развития музеев-заповедников в XXI веке"

Июль о. Кижь
День Пудожского района в музее-заповеднике "Кижь" с участием фольклорно-этнографического театра и программы "Ожившая экспозиция".

Август о. Кижь
День Кижской волости.

Декабрь 2005 — июнь 2006 г. ПВЦ, пл.Кирова, 10а
Проведение Всероссийского конкурса научно-исследовательских и проектных студенческих работ, посвященного 40-летию музея-заповедника "Кижь" — "История, культура, этнография Заонежья. Наследие музея-заповедника "Кижь".

Январь — июнь 2006 г.
Интернет-конкурс эскизов и изделий "Кижский сувенир".

ДНИ МУЗЕЯ В МОСКВЕ

Юбилейные выставки на площадках Москвы:

Октябрь-ноябрь 2006 г.

● Выставочный зал Храма Христа Спасителя
Выставка из фондов музея-заповедника "Кижь": "Кижь. Путь длиною в три столетия"

● Прогимназия ул. Причестенка, 12
Выставка детских и юношеских творческих работ "Древние Кижь. Взгляд молодых 21 века"

● Музей архитектуры им. А.В.Щусева
Выставка "Русский Север в творчестве Ю.С.Ушакова" из собраний музея-заповедника "КИЖИ", музея архитектуры им. А.В. Щусева, коллекционера Ю.В. Линника, фотовыставка художников "Кижь — любовь моя"

Выставки в г. Петрозаводске

● ПВЦ, пл. Кирова, 10а

Декабрь 2005г. — 20 марта 2006г.

"Русские Олонецкой губернии" (из фондов Российского Этнографического музея, г. Санкт-Петербург)

24 марта — 22 мая

"Наследие Пудожского края"

24 мая — 5 июня

Персональная выставка фотохудожника М.И. Скрипкина из серии "Кижь. Взгляд через объектив"

7 июня — 18 июня

Персональная выставка фотохудожника О.А. Семененко из серии "Кижь. Взгляд через объектив"

23 июня — 25 сентября

Уникальные предметы из фондов музея "Кижь"

29 сентября — декабрь

"Хозяйка огня", из фондов "Музея Природы и человека", Ханты-Мансийский автономный округ — г.Югра.

● ЛВК, ул. Федосовой, 19

Январь — 28 февраля

"Детство — пора золотая... Мир крестьянского ребенка. Конец XIX — начало XX вв." (из фондов музея-заповедника "Кижь").

3 марта — 2 мая

"Древние Кижь. Новый взгляд". Творческие работы детей и студентов Летней музейной этнографической школы и Летнего Университета.

5 мая — 24 июля

"Современное декоративно — прикладное искусство. Воспоминание об учителе Беляеве А. Т."

27 июля — 29 октября

Партнерские проекты с музеями России.

3 ноября — декабрь

"Музей "Кижь" и наследие Ополовникова А.В."



Эльдар Кузьминых, 8 лет



Саша Лазарев, 10 лет



Саша Курников, 7 лет

Дайджест по материалам газеты «Кижь» издается на собственные средства музея-заповедника «Кижь». Тираж 999 экз. Отпечатана в типографии ООО «Скандинавия».

Директор музея-заповедника «Кижь», заслуженный работник культуры РФ, заслуженный работник культуры РК Е.В. Аверьянова. Ответственный редактор Л.В. Шилова. Ответственный за выпуск Елена Добрынина. Дизайн, верстка — Ирина Панкова.

Фото из фондов музея-заповедника «Кижь» и Олега Семененко.

Адрес: 185035, г. Петрозаводск, пл. Кирова, 10а. Тел.: (814 2) 78-48-51, 78-35-91; <http://kizhi.karelia.ru>

Перепечатка материалов только с разрешения редакции.